

Discovering the Archaeologists of Europe:
SLOVENSKÁ REPUBLIKA



Archeologický ústav SAV

2008

ARCHEOLOGICKÝ ÚSTAV SLOVENSKEJ AKADEMIE VIED NITRA

Eva FOTTOVÁ – Danica STAŠŠÍKOVÁ-ŠTUKOVSKÁ –
Lucia BENEDIKOVÁ – Tomáš MICHALÍK

**OBJAVOVANIE
EURÓPSKEJ ARCHEOLOGICKEJ KOMUNITY**
(Národná správa Slovenskej republiky)

Publikácia vznikla vďaka finančnej podpore programu Leonardo da Vinci
v rámci medzinárodného projektu
„Discovering the Archaeologists of Europe“

Nitra 2008

Eva FOTTOVÁ – Danica STAŠŠÍKOVÁ-ŠTUKOVSKÁ – Lucia BENEDIKOVÁ – Tomáš MICHALÍK
OBJAVOVANIE EURÓPSKEJ ARCHEOLOGICKEJ KOMUNITY
(Národná správa Slovenskej republiky)

© Archeologický ústav SAV v Nitre, Akademická 2, 949 21 SK – Nitra

© Institute of Field Archeologists, University of Reading, Whitenknights, SHES,
PO Box 227, UK – RG6 6AB - Reading



Vydal Archeologický ústav SAV v Nitre

AUTORI: Mgr. Eva Fottová, PhDr. Danica Staššíková-Štukovská, Mgr. Lucia Benediková, PhD.,
Mgr. Tomáš Michalík

PREKLAD: PhDr. Ludmila Vaňková

POČÍTAČOVÁ SADZBA: Beáta Jančíková

TLAČ: FORPRESS Nitra

ISBN 978-80-89315-07-9

OBSAH

PREDSLOV	4
ČASŤ A	
Všeobecná charakteristika	5
I. Úvod	5
II. Archeológia v Slovenskej republike	5
II. 1. Právne normy so vzťahom k archeológii	6
II. 2. Kategórie inštitúcií pôsobiacich v archeológii a ich činnosť	8
III. Archeológovia v Slovenskej republike	14
ČASŤ B	
Prieskum archeologickej komunity v Slovenskej republike – vyhodnotenie	16
I. Zber údajov	16
II. Metodika vyhodnocovania získaných údajov	16
III. Úspešnosť dotazníka	18
IV. Počet osôb pracujúcich v archeológii	21
V. Osoby so zmenenou pracovnou schopnosťou pracujúce v archeológii	40
VI. Štátne občianstvo osôb pracujúcich v archeológii	41
VII. Pracovný pomer osôb zamestnaných v archeológii	42
VIII. Vývoj zamestnanosti v archeológii	47
IX. Vzdelanie a kvalifikácia osôb zamestnaných v archeológii	49
X. Univerzitná príprava a školenie archeológov v praxi, zaistenie činností súvisiacich s archeológiou jednotlivými inštitúciami	51
XI. Zárobky v archeológii	54
LITERATÚRA	57
PRÍLOHY	58
ZOZNAM TABULIEK	70

PREDSLOV

Medzinárodný projekt „Objavovanie európskej archeologickej komunity“ (Discoverig the Archaeologists of Europe) označený kódom UK/06/B/NI-162-583 sa realizoval v období 1. 10. 2006 – 30. 9. 2008 v Belgicku, v Českej republike, v Írsku, na Cypre, v Grécku, Holandsku, Maďarsku, Nemecku, Rakúsku, Slovenskej republike, Slovinsku a vo Veľkej Británii. Bol podporovaný finančným príspevkom Európskeho spoločenstva prostredníctvom programu Leonardo da Vinci.

Zastrešujúcou organizáciou celého medzinárodného projektu bol Institute of Field Archaeologists University of Reading v Anglicku; hlavným manažérom bol Kenneth Aitchison (kenneth.aitchison@archaeologists.net). Partnerom projektu za Slovenskú republiku sa stal Archeologický ústav SAV.

Podrobnosti o plnení úloh projektu boli priebežne zverejňované a sú k dispozícii na internetových stránkach <http://www.discovering-archaeologists.eu>. Základné výsledky projektu boli jednotlivými účastníkmi prezentované formou posterov na kongresoch WAC-6 v Dubline a na kongrese EAA na Malte.

Predkladaná práca je jednou z dvanástich národných správ, ktoré vznikli v každej z krajín participujúcich na projekte „Objavovanie európskej archeologickej komunity“. Okrem prehľadu o stave archeológie (zamestnanosti v archeológii) v jednotlivých krajinách, výsledky prezentované v národných správach prispievajú aj k medzinárodnému prehľadu o stave archeológie a k prehľadu o generálnych výsledkoch projektu (Aitchison 2008).

Autorky ďakujú všetkým respondentom za čas, ktorý venovali vyplneniu a zaslaniu dotazníkov, ako i tým účastníkom projektu, ktorí dodatočne telefonicky alebo mailovou korešpondenciou ochotne doplnili alebo spresnili údaje za svoju organizáciu. Vďaka patrí osobitne Pamiatkovému úradu SR, ktorý sa okrem spolupráce na údajoch o archeológoch v sieti pamiatkových pracovísk aktívne zapojil aj do tvorby tejto práce.

Projekt za Slovenskú republiku realizovali:

Danica Stašíková-Štukovská – Archeologický ústav SAV (zber dát, základné vyhodnotenie, autorka základného textu, účasť na medzinárodných stretnutiach a prezentovanie projektu na Slovensku).

Eva Fottová – Archeologický ústav SAV (spolupráca pri zbere dát, verifikácia údajov, od 12. 6. 2008 vedením Archeologického ústavu SAV poverená manažovaním finalizácie rukopisu).

Lucia Benediková – Archeologický ústav SAV (od 12. 6. 2008 vedením Archeologického ústavu SAV poverená verifikáciou údajov a finalizáciou rukopisu).

Tomáš Michalík – Pamiatkový úrad SR (spoluautor textu správy v časti A – všeobecná charakteristika).

ČASŤ A

VŠEOBECNÁ CHARAKTERISTIKA

I. ÚVOD

Projekt „Discovering the Archaeologists of Europe“ bol spustený v októbri roku 2006 ako medzinárodný variant podobne zameraného projektu, ktorý sa uskutočňoval vo Veľkej Británii v rokoch 2002 a 2003 (*Aitchison/Edwards 2003*) a nadväzoval na projekt z rokov 1997 a 1998. Do projektu sa zapojilo 12 štátov EÚ (Belgicko, Česká republika, Írsko, Cyprus, Grécko, Holandsko, Maďarsko, Nemecko, Rakúsko, Slovenská republika, Slovinsko, Veľká Británia). Slovensko ako náhradník Malty, ktorá od projektu odstúpila bolo prizvané dodatočne v septembri 2007.¹

Cieľom projektu je zozbierať a vyhodnotiť údaje charakterizujúce archeologickú komunitu v Európe na základe údajov z jednotlivých európskych krajín. Výberom účastníkov projektu sa zabezpečilo pokrytie európskeho priestoru vo všetkých jeho častiach.

II. ARCHEOLÓGIA V SLOVENSKEJ REPUBLIKE

Archeológia je spoločenská veda zaoberajúca sa štúdiom ľudskej minulosti vyhľadávaním, odkrývaním, dokumentáciou, analýzou a interpretáciou artefaktov a ekofaktov, architektúr, ľudských pozostatkov a historického reliéfu (<http://sk.wikipedia.org/wiki/Archeol%C3%B3gia>). Na Slovensku ide o etablovanú vednú disciplínu. *Belo Polla (1996, 7)* hovorí o začiatkoch zachraňovania archeologických pamiatok na Slovensku zberateľmi už od konca 15. storočia. Učené spoločnosti 18. – 19. storočia mali „archeologickú problematiku“ už zakotvenú vo svojich stanovách. Dejiny archeologického bádania na Slovensku do roku 1918 spracoval uvedený autor vo svojej monografii (*Polla 1996*).

Začiatky organizovanej pamiatkovej starostlivosti na Slovensku sa datujú do polovice 19. storočia. Po zasadaní Spolku uhorských lekárov v Košiciach podali členovia spolku v roku 1846 návrh na zriadenie štátneho orgánu pre starostlivosť o kultúrne pamiatky. Týmto sa stala Dočasná uhorská komisia pre pamiatky. Táto sa v zmysle zákonného článku XXXIX/1881 pretransformovala na stálu Štátnu pamiatkovú komisiu (*Frický 1998*).

V 1908 bola v Slovenskom národnom múzeu v Martine otvorená prvá stála expozícia (viac na <http://www.snm.sk/?lang=svk&org=0§ion=home&show>). V 20. rokoch 20. storočia boli po-

¹ V prípravných rokovaníach k projektu je Malta vedená ako partnerský štát, ale od septembra 2007 bola nahradená Slovenskou republikou
http://kenny.aitchison.typepad.com/discovering_the_archaeolo/evaluation/External_Evaluation_Report_1.doc

ložené základy archeologických univerzitných školiacich pracovísk. Prvým profesorom pôsobiacim v odbore archeológia bol archeológ českého pôvodu Jan Eisner. V rokoch 1924 – 1939 pôsobil na Filozofickej fakulte Univerzity Komenského v Bratislave, kde sa habilitoval v spolupráci Univerzity Komenského s Karlovou univerzitou v Prahe a v roku 1929 bol vymenovaný za mimoriadneho profesora.

Začiatok modernej archeológie predstavuje založenie Štátneho archeologického ústavu pri Slovenskom národnom múzeu v Turčianskom Sv. Martine 1. 3. 1939, ktorý sa v roku 1942 osamostatnil. Na základe rozhodnutia Zboru povereníkov zo dňa 11. 11. 1952 bol začlenený do Slovenskej akadémie vied a umení. Dňa 18. 6. 1953 sa ako Archeologický ústav začlenil do Slovenskej akadémie vied a presídlil do Nitry.

Pamiatkový ústav bol založený k 1. 1. 1951 a v novembri toho istého roku bol premenovaný na Slovenský pamiatkový ústav. V roku 1958 sa pretransformoval na Slovenský ústav pamiatkovej starostlivosti a ochrany prírody. V roku 1960 boli zriadené Krajské strediská štátnej pamiatkovej starostlivosti a ochrany prírody, čím sa zavŕšila tvorba základnej organizačnej siete pamiatkovej starostlivosti. Od tohto obdobia prešli pracoviská viacerými organizačnými zmenami, ktoré sa týkali ich kompetencií a s nimi súvisiacich zmien v názvoch, no výraznejšie ich územno-organizačnú pôsobnosť nemenili. Zákonom č. 49/2002 Z. z. o ochrane pamiatkového fondu bol zriadený Pamiatkový úrad Slovenskej republiky a krajské pamiatkové úrady, ktoré sú zatiaľ poslednou transformáciou orgánov štátnej správy na úseku ochrany pamiatkového fondu v SR.

II. 1. Právne normy so vzťahom k archeológii

Slovenská republika vznikla 1. januára 1993 ako nástupnícky štát po rozpade Českej a Slovenskej federatívnej republiky (1990 – 1992). Pred tým bola súčasťou Československej socialistickej republiky (1960 – 1990) a predtým, po skončení druhej svetovej vojny od roku 1945 do roku 1960 súčasťou Československej republiky (<http://encyklopedie.seznam.cz/heslo/183238-ceskoslovensko>). Ochrana kultúrneho dedičstva, ako aj inštitúcie zamestnávajúce archeológov, sa teda až do roku 1993 riadili spoločnými česko-slovenskými zákonmi.

Prvým právnym predpisom vzťahujúcim sa k územiu Slovenska a aspoň rámcovo upravujúcim povinnosti osoby v súvislosti s archeologickými nálezmi bol uhorský pamiatkový zákonný článok č. XXXIX/1881. Ako pamiatka v ňom bola definovaná stavba, ktorá sa nachádza v zemi alebo na jej povrchu, a ktorá má historickú alebo umeleckú hodnotu (voľný preklad).

V roku 1958 bol prijatý zákon č. 7/1958 Zb. SNR o kultúrnych pamiatkach, ktorého tretia časť (§ § 15 – 17) predstavuje „osobitné ustanovenia o archeologických pamiatkach“. Tento zákon vymedzuje aj pôsobnosť ústredných pamiatkových orgánov a definuje činnosť Slovenského ústavu pamiatkovej starostlivosti a ochrany prírody (štvrtá časť, § § 18 – 24).

Zákon Slovenskej národnej rady č. 27/1987 Zb. o štátnej pamiatkovej starostlivosti nahradil starší zákon 7/1958 Zb. SNR a vyhlášky so vzťahom k ochrane pamiatok a k činnosti pamiatkových inštitúcií, ktoré boli vydané medzi rokmi 1958 a 1987 (§ 46 zákona č. 27/1987 Zb.). Zákon 27/1987 Zb. definoval starostlivosť o kultúrne pamiatky, vykonávanie archeologických výskumov a archeologické nálezy, pôsobnosť orgánov a organizácií štátnej pamiatkovej starostlivosti, a tiež opatrenia pri porušení povinností.

Zákon č. 49/2002 Z. z. o ochrane pamiatkového fondu (ďalej len „zákon“) nadobudol účinnosť 1. apríla 2002, okrem § 35 ods. 3, ktorý nadobudol účinnosť 1. januára 2004. Týmto zákonom bol nahradený predchádzajúci zákon č. 27/1987 Zb., ako aj niekoľkých nariadení a vyhlášok platných do roku 2002 (§ 46 zákona č. 49/2002 Z. z.).

Zákon č. 49/2002 Z. z. je v súčasnosti platným právnym predpisom upravujúcim „podmienky ochrany kultúrnych pamiatok a pamiatkových území v súlade s vedeckými poznatkami a na základe medzinárodných zmlúv v oblasti európskeho a svetového kultúrneho dedičstva, ktorými je Slovenská republika viazaná“ (§ 1 ods. 1 zákona). Zákon „upravuje organizáciu a pôsobnosť orgánov štátnej správy a orgánov územnej samosprávy, ako aj práva a povinnosti vlastníkov a iných právnických osôb a fyzických osôb a ukládanie pokút za protiprávne konanie na úseku ochrany pamiatkového fondu...“ (§ 1 ods. 2 zákona). Zákon 49/2002 Z. z. bol doplnený vyhláškou 16/2003 Z. z. (definujúcou podrobnosti o činnosti komisie na overovanie osobitnej odbornej spôsobilosti na vykonávanie pamiatkového výskumu, podrobnosti o podmienkach získavania osobitnej odbornej spôsobilosti a náležitosti výskumnej dokumentácie) bola vydaná Vyhláška Ministerstva kultúry Slovenskej republiky č. 16/2003 Z. z. Zákon bol zatiaľ jedenkrát novelizovaný zákonom č. 479/2005 Z. z.

V súčasnosti sa pripravuje v poradí druhá novela zákona.

Zákon definuje orgány štátnej správy na ochranu pamiatkového fondu, ktorými sú Ministerstvo kultúry Slovenskej republiky, Pamiatkový úrad Slovenskej republiky a krajské pamiatkové úrady (§ 3), ako aj poradné a kontrolné orgány ministerstva (pamiatkovú inšpekciu, pamiatkovú radu, archeologickú radu, komisiu na overovanie osobitnej odbornej spôsobilosti na vykonávanie pamiatkového výskumu; § § 5 – 8 zákona). Priamy dopad na archeologickú prax má šiesta časť zákona (§ § 35 – 41), ktorá upravuje problematiku výskumov a nálezov. Podľa § 35 ods. 2 zákona sa výskum „vykonáva na prípravu obnovy a reštaurovania kultúrnych pamiatok, ma vypracovanie zásad ochrany pamiatkových území a na vedecké a dokumentačné účely“. „Výskum môže vykonávať len fyzická osoba s osobitnou odbornou spôsobilosťou v príslušnom odbore na základe osvedčenia vydaného ministerstvom na päť rokov...“ (§ 35 ods. 3). Podľa § 36 ods. 2 zákona je archeologický výskum oprávnený vykonávať iba archeologický ústav; iná právnická osoba iba na základe oprávnenia vydaného Ministerstvom kultúry SR. Takáto právnická osoba musí v zmysle § 36 ods. 3 zákona zabezpečiť vykonávanie výskumu prostredníctvom fyzických osôb s osobitnou odbornou spôsobilosťou. Pod-

mienky získania osobitnej odbornej spôsobilosti sú definované v § 35 ods. 5 – 10 zákona a vo vyhláske Ministerstva kultúry SR č. 16/2003 Z. z. (p. vyššie). Pre získanie osobitnej odbornej spôsobilosti uvádza § 35 ods. 4 zákona štyri odbory pamiatkového výskumu:

- a) umelecko-historický,
- b) architektonicko-historický,
- c) urbanisticko-historický,
- d) archeologický.

§ 36 zákona definuje archeologický a § 37 zákona záchranný výskum ako špecifickú kategóriu opatrenia pri predpoklade ohrozenia pamiatkových hodnôt a archeologických nálezov. Zákon upravuje aj financovanie výskumov, podmienky vykonávania výskumu, narábanie s nálezmi a evidenciu a využívanie archeologických nálezísk. Siedma časť zákona špecifikuje skutkové podstaty priestupkov a iných správnych deliktov a sankcie za porušovanie tohto zákona.

II. 2. Kategórie inštitúcií pôsobiacich v archeológii² a ich činnosť

V súčasnosti archeológiu na Slovensku zastrešuje niekoľko typov inštitúcií s odlišným charakterom činnosti. Tieto inštitúcie sa podľa charakteru činnosti a zamerania dajú rozdeliť do piatich základných kategórií. Podľa činnosti, ktorá je hlavnou činnosťou jednotlivých typov inštitúcií, tieto inštitúcie aj zamestnávajú archeológov a iných pracovníkov pôsobiacich v archeológii (iní odborní a vedeckí pracovníci, napr. špecialisti na paleoenvironment, a technici) s odlišnou náplňou práce (p. kapitolu III).

1. Orgány štátnej správy na ochranu pamiatkového fondu

Podľa § 3 zákona (p. kapitolu II. 1) sú orgánmi štátnej správy na ochranu pamiatkového fondu Ministerstvo kultúry Slovenskej republiky (ďalej ministerstvo), Pamiatkový úrad Slovenskej republiky (ďalej Pamiatkový úrad SR) a krajské pamiatkové úrady (ďalej KPÚ). § 4 toho istého zákona upravuje činnosť MK ako ústredného orgánu štátnej správy. Podľa § 9 ods. 1 toho istého zákona sa na výkon špecializovanej štátnej správy na ochranu pamiatkového fondu zriaďuje Pamiatkový úrad SR a KPÚ.

Ministerstvo ako ústredný orgán štátnej správy na ochranu pamiatkového fondu vypracúva koncepciu ochrany pamiatkového fondu, usmerňuje činnosť pamiatkového úradu a preskúmava jeho rozhodnutia vydané v správnom konaní, riadi a kontroluje výkon štátnej správy a vykonáva ústredný dohľad na úseku ochrany pamiatkového fondu, utvára podmienky grantového a viacdvojového systému financovania záchrany a obnovy kultúrnych pamiatok, pričom spolupracuje s ústrednými orgánmi štátnej správy na úseku ochrany pamiatkového

² Toto členenie bolo použité aj pri vyhodnocovaní údajov z prieskumu archeologickej komunity v SR (kategória pracoviska, p. časť B).

fondu, s orgánmi územnej samosprávy a s odbornými vedeckými inštitúciami a koordinuje medzinárodnú spoluprácu a proces integrácie do medzinárodných štruktúr na úseku ochrany pamiatkového fondu (§ 4 zákona). Poradnými orgánmi ministerstva sú Pamiatková rada, Archeologická rada a Komisia na overovanie osobitnej odbornej spôsobilosti na vykonávanie pamiatkového výskumu (§ 6, 7 a 8 zákona). Archeologická rada posudzuje žiadosti právnických osôb na vydanie oprávnení na vykonávanie archeologických výskumov, hodnotí podmienky a kvalitu vykonávaných výskumov a koordinuje vykonávanie významných archeologických výskumov, ktorých posúdenie si vyhradí (§ 7 ods. 2 zákona). Komisia na overovanie osobitnej odbornej spôsobilosti na vykonávanie pamiatkového výskumu posudzuje žiadosti fyzických osôb na získanie osobitnej odbornej spôsobilosti podľa § 35 ods. 3 a predkladá ministerstvu návrhy na vydanie osvedčení o osobitnej odbornej spôsobilosti na vykonávanie pamiatkového výskumu (§ 8 ods. 2 zákona; podrobnosti o činnosti komisie a o podmienkach získavania osobitnej odbornej spôsobilosti upravuje vyhláška ministerstva č. 16/2003 Z. z.).

Podľa § 9 od. 5 zákona KPÚ vykonáva štátnu správu vo svojom územnom obvode, ktorým je územný obvod kraja. Ak zákon neustanovuje inak, je KPÚ „v prvom stupni vecne príslušným správnym orgánom, ktorý rozhoduje o právach a povinnostiach právnických osôb a fyzických osôb na úseku ochrany pamiatkového fondu“ (§ 11 ods. 1 zákona). KPÚ tiež určuje druh, rozsah, spôsob vykonávania, predpokladaný termín skončenia výskumu a nakladanie s nálezmi (§ 39 ods. 3 zákona). Ak ide o archeologický výskum, KPÚ vydá rozhodnutie po predchádzajúcom vyjadrení Archeologického ústavu (§ 39 ods. 3 zákona). Výskumom získané poznatky sa spracujú vo výskumnej a prípravnej dokumentácii, ktorej jedno vyhotovenie musí vlastník alebo ten, kto výskum vykonáva na vedecké účely alebo dokumentačné účely odovzdať KPÚ (§ 39 ods. 8, 9 zákona). KPÚ tiež v spolupráci s príslušným stavebným úradom zabezpečuje podmienky ochrany archeologických nálezísk v územnom a stavebnom konaní a v spolupráci s orgánmi územnej samosprávy zabezpečuje odbornú konzerváciu, vhodné využitie a prezentáciu nehnuteľných archeologických nálezov a archeologických nálezísk podľa možností v pôvodných nálezových súvislostiach (§ 41 ods. 4 a 5 zákona). KPÚ môže uložiť právnickej alebo fyzickej osobe, ktorá je podnikateľom pokutu, ak sa dopustí protiprávneho konania uvedeného v § 42 zákona.

Podľa § 10 ods. 1 zákona Pamiatkový úrad SR vykonáva v druhom stupni štátnu správu na úseku ochrany pamiatkového fondu vo veciach, o ktorých v prvom stupni rozhodujú KPÚ. Pamiatkový úrad SR na podnet stavebného úradu, KPÚ alebo z vlastného podnetu tiež rozhoduje o nevyhnutnosti vykonať záchranný výskum (§ 37 ods. 3 zákona). V prípade splnenia zákonných podmienok podľa § 40 ods. 8 zákona poskytne Pamiatkový úrad SR nálezcovi veci pamiatkovej hodnoty náležné. Pamiatkový úrad SR tiež spolupracuje s občianskymi združeniami a nadáciami zriadenými na záchranu, využívanie a prezentáciu pamiatkového fondu a podieľa sa na medzinárodných projektoch ochrany a obnovy kultúrnych pamiatok a pamiat-

kových území, spolupracuje s medzinárodnými organizáciami a partnerskými inštitúciami v zahraničí a vykonáva tiež iné funkcie s celoslovenskou pôsobnosťou (vedenie osobitného archívu, zabezpečenie výskumných a reštaurátorských prác, rozvoj teórie a metodológie, vykonávanie a koordinovanie dokumentačnej, vzdelávacej, výchovnej, edičnej a propagačnej činnosti a pod.; § 10 ods. 2 písm. g) až m) zákona).

2. Archeologický ústav Slovenskej akadémie vied (Archeologický ústav SAV)

Archeologický ústav SAV je najväčším archeologickým pracoviskom v SR a zároveň jediným archeologickým vedeckým pracoviskom v SR zriadeným na tento účel zo zákona Slovenskou akadémiou vied ako jedna z jej organizácií (p. § 2 zákona č. 133/2002 Z. z. o Slovenskej akadémii vied v znení neskorších predpisov). Podľa § 1 ods. 1 citovaného zákona je „Slovenská akadémia vied ... samosprávna vedecká inštitúcia Slovenskej republiky, ktorej činnosť je zameraná na rozvoj vedy, vzdelanosti, kultúry a ekonomiky“.

Podľa zriaďovacej listiny Archeologického ústavu SAV vydanéj Slovenskou akadémiou vied 9. septembra 2003 sa zriadenie Archeologického ústavu ako vedeckej organizácie Slovenskej akadémie vied datuje 18. júnom 1953. Podľa článku 1 tejto zriaďovacej listiny ústav rozvíja vedeckovýskumnú činnosť vo vednom odbore „archeológia“ a príbuzných vedných disciplínach, vykonáva a s celoslovenskou pôsobnosťou koordinuje archeologické výskumy, uskutočňuje vedeckú výchovu, zabezpečuje publikáciu výsledkov vedeckovýskumnej činnosti prostredníctvom periodickej a neperiodickej tlače, vytvára a spravuje študijné a porovnávacie zbierky dokladajúce ľudskú činnosť v praveku, včasnej dobe dejinnej a stredoveku, vedie centrálnu dokumentáciu archeologických nálezísk na Slovensku (Centrálna evidencia archeologických nálezísk na Slovensku/CEANS) a vyhotovuje odborné stanoviská a vyjadrenia pre orgány samosprávy, štátnej správy a špecializovanej štátnej správy, vykonáva podnikateľskú činnosť v rozsahu podľa ustanovenia § 15 ods. 6 zákona č. 133/2002 Z. z. o Slovenskej akadémii vied, v súvislosti s plnením svojich hlavných úloh.

Sídlom AÚ SAV je Nitra, ústav má detašované pracoviská v Košiciach a v Spišskej Novej Vsi a výskumnú základňu vo Zvolene.

Z objektívnych dôvodov, t.j. vzhľadom na základný účel a predmet činnosti definovaných v zriaďovacej listine majú zástupcovia Archeologického ústavu výrazné zastúpenie v Archeologickej rade, poradnom orgáne Ministerstva kultúry SR. Archeologický ústav SAV disponuje najväčšou archeologickou knižnicou v SR, ktorá ku dňu zberu údajov disponovala 66 212 evidovanými monografiami, zborníkmi a periodikami. V oddelení dokumentácie sa k 31. 12. 2007 nachádzalo 16 396 evidovaných a uložených archeologických výskumných správ, prírodovedných posudkov a chemických analýz.

Archeologický ústav SAV redakčne pripravuje a vydáva časopisy Slovenská archeológia, Študijné zvesti AÚ SAV (ŠZ AÚ SAV), Archeologické výskumy a nálezy na Slovensku

(AVANS), Východoslovenský pravek a v spolupráci s Národným numizmatickým komitétom SR aj časopis Slovenská numizmatika. Ďalej sú to monografické série Archaeologica Slovaca Monographiae (so subradmi Studia, Communicationes, Catalogi, Fontes), Acta Interdisciplinaria Archaeologica a Archeologické pamätníky Slovenska. V rámci monografických sérií vyšli aj zväzky I – XIII série Materialia Archaeologica Slovaca. Od roku 2007 Archeologický ústav SAV vydáva v spolupráci s Moravsko zemským múzeom v Brne medzinárodný archeologický časopis *Ve službách archeologie*. Okrem uvedených na Archeologickom ústave SAV vychádzajú aj monografie a samostatné publikácie ku kongresom a k iným vedeckým podujatiam.

Archeologický ústav SAV spolupracuje so všetkými inštitúciami pôsobiacimi na poli archeológie a ochrany pamiatok v Slovenskej republike, rozvíja všestrannú vedeckú spoluprácu so zahraničím na úrovni medziakademických a medziinštitucionálnych dohôd a vlastných zmlúv o spolupráci s vybranými inštitúciami. Zahraničná spolupráca sa uskutočňuje prostredníctvom výmenných študijných ciest pracovníkov, archeologických výskumov a projektov so zahraničnými partnermi na pôde SR aj v zahraničí, spoločných výstav, archeologických letných škôl, výmenou publikácií a pod.

3. Múzeá

Múzeá v SR z územného hľadiska sú podľa § 11 ods. 1 zákona č. 115/1998 o múzeách a galériách a o ochrane predmetov múzejnej hodnoty a galerijnej hodnoty v znení neskorších predpisov (v tomto odseku ďalej len zákon) a) celoštátne, b) regionálne, c) miestne. Zriaďovateľom múzeí (a galérií) je ústredný orgán štátnej správy (zriaďuje celoštátne špecializované múzeá), samosprávny kraj (zriaďuje regionálne múzeá a galérie) alebo obec (zriaďuje miestne múzeá a galérie; § 11 zákona). Prvoradým poslaním múzea (či galérie) podľa § 2 ods. 3 zákona je zhromažďovanie, zhodnocovanie vedeckými metódami a odborné spravovanie zbierkových predmetov na základe prieskumu a vedeckého výskumu. Zbierkové predmety má múzeum (alebo galéria) následne sprístupňovať verejnosti a využívať ich vo verejnom záujme. Celoštátne múzeum a galéria je Slovenské národné múzeum a Slovenská národná galéria, ktoré sú vrcholnými zbierkotvornými, vedeckovýskumnými a kultúrno-vzdelávacími ustanovizňami, ústrednými informačnými, metodickými, koordinačnými, štatistickými a vzdelávacími centrami pre oblasť múzejnej činnosti a galerijnej činnosti (§ 11 ods. 3 zákona).

Do kategórii múzeí realizujúcich archeologické činnosti spadajú všetky tri kategórie múzeí, t. j. múzeá celoštátne (napr. Slovenské národné múzeum), regionálne aj miestne.

Medzi múzeami sa na archeologických činnostiach najväčším podielom zúčastňuje Archeologické múzeum Slovenského národného múzea (ďalej Archeologické múzeum SNM), ktoré sídli v Bratislave.

Archeologické múzeum SNM je špecializovaným múzejným pracoviskom s celoštátnou pôsobnosťou. Zameriava sa na získavanie, evidenciu, reštaurovanie, uchovávanie, prezento-

vane a publikovanie archeologických nálezov na území Slovenska od praveku až po vrcholný stredovek. Zbierkový fond Archeologického múzea obsahuje vyše 136 tisíc zbierkových predmetov. Je predovšetkým výsledkom vedeckovýskumnej činnosti odborných pracovníkov múzea, ale mnohé vzácne zbierky boli získané aj kúpou a darom, napr. Mohaplova a Marcelova zbierka a hrobové celky z doby rímskej. Najcennejšie zo zbierkových predmetov sú prezentované v expozícií Klenoty dávnej minulosti Slovenska. Dočasne je v Archeologickom múzeu SNM uložená aj zbierka Evanjelického lýcea v Bratislave, tzv. Schimkova (egyptské, grécke a rímske pamiatky ako aj nálezy z územia bývalého Uhorska).

Vedecko-výskumnú činnosť Archeologického múzea SNM predstavujú predovšetkým terénne výskumy a prieskumy, ktoré sa uskutočňujú v úzkej spolupráci s inými odbornými inštitúciami a ich pracovníkmi. Dôraz sa kladie na záchranné výskumy vyvolané stavebnou činnosťou, zemnými prácami a pod, revízne a dlhodobé plánované výskumy. Informácie získané vedeckým výskumom a prieskumami slúžia k rozširovaniu poznatkov o dejinnom vývoji Slovenska v európskych kontextoch. Završením vedecko-výskumnej práce sú výstupy vo forme nálezových správ zverejňovaných v odborných publikáciách, kvalitné muzeálne spracovanie zbierok, prezentácia (expozície, výstavy) a v neposlednom rade zverejnenie výsledkov na odborných seminároch, medzinárodných konferenciách a pod.

Archeologické múzeum SNM poskytuje odborné lektorské služby, doplnené premietaním videofilmov s archeologickou tematikou, a konzultácie odborných pracovníkov pre verejnosť. Archeologické múzeum SNM tiež redakčne pripravuje a vydáva vlastné publikácie (napr. Zborník SNM – Archeológia) a rozvíja zahraničnú spoluprácu (informácie o Archeologickom múzeu SNM boli prevzaté z oficiálnej webovej stránky AM SNM <http://www.snm.sk/?lang=svk&org=3§ion=home&show>).

Ostatné múzeá zamestnávajúce archeológov vykonávajú archeologickú činnosť v závislosti od potrieb regiónu, ochoty zriaďovateľa či vedenia konkrétneho múzea podieľať sa na tejto činnosti a od aktivity archeológa samotného.

Múzeá sa okrem organizovania archeologických výstav a podujatí s archeologickou tematikou (napr. dni experimentálnej archeológie, akcie pre deti a školy a pod.) zapájajú do terénneho archeologického výskumu či už vlastnými prostriedkami (v prípade, že majú oprávnenie na vykonávanie archeologických výskumov) alebo v spolupráci s inými inštitúciami, vydávajú zborníky, časopisy a monografie (väčšinou regionálne zamerané). V rámci archeologických aktivít sú aj múzeá zapojené do vzájomnej spolupráce s inými inštitúciami vo svojej kategórii ako aj s inštitúciami z iných kategórií (definovaných v tejto stati).

4. Vysoké školy

Vysoké školy sú podľa §1 ods. 1 zákona č. 131/2002 Z. z. o vysokých školách v znení neskorších predpisov (v tomto odseku ďalej len „zákon“; úplné znenie zákona – zákon č. 175/2008 Z. z.) vrcholné vzdelávacie, vedecké a umelecké ustanovizne. Podľa § 2, ods. 2 zákona sa vysoké školy so sídlom na území Slovenskej republiky delia na verejné vysoké školy (verejnoprávna a samosprávna inštitúcia, ktorá sa zriaďuje a zrušuje zákonom), štátne vysoké školy (zriadené príslušnými ministerstvami) a súkromné vysoké školy. Hlavnou úlohou vysokých škôl je poskytovanie vysokoškolského vzdelávania a tvorivé vedecké bádanie alebo tvorivá umelecká činnosť (§ 1, ods. 3 zákona). Podľa § 7 zákona č. 172/2005 Z. z. o organizácii štátnej podpory výskumu a vývoja a o doplnení zákona č. 575/2001 Z. z. o organizácii činnosti vlády a organizácii ústrednej štátnej správy v znení neskorších predpisov sú vysoké školy definované aj ako právnické osoby vykonávajúce výskum a vývoj. Ich úlohou v oblasti vedy a techniky je vykonávať základný výskum, aplikovaný výskum a vývoj, využívať najnovšie poznatky vedy a techniky pri vzdelávaní študentov a zapájať ich do tvorivej vedeckej činnosti (§ 2 ods. 12 zákona).

Na Slovensku máme tri univerzitné vysoké školy so študijným odborom archeológia (č. ŠO³ 2.1.25) alebo klasická archeológia (č. ŠO 2.1.26) (http://www.minedu.sk/data/USERDATA/VysokeSkolstvo/SSOSR/Sustava_studijnych_odborov_SR.xls). Sú to Univerzita Komenského v Bratislave, Univerzita Konštantína Filozofa v Nitre a Trnavská univerzita v Trnave. Na ďalších štyroch univerzitách sa archeológovia podieľajú na výučbe príbuzných spoločensko-vedných disciplín (Prešovská univerzita v Prešove, Univerzita sv. Cyrila a Metoda v Trnave, Univerzita Mateja Bela v Banskej Bystrici a Univerzita Konštantína Filozofa v Nitre).

Všetky patria k verejným vysokým školám s vlastnou samosprávou. Preto sme ich uviedli v rámci delenia skúmaných inštitúcií podľa zriaďovateľa ako samostatnú skupinu. Archeológovia z univerzitných pracovísk v rámci úloh v oblasti vedy vykonávajú aj terénny archeologický výskum. Oprávnenie na vykonávanie archeologického terénneho výskumu na území SR má Univerzita Komenského v Bratislave (Katedra archeológie), Univerzita Konštantína Filozofa v Nitre (Katedra archeológie, Katedra muzeológie), Trnavská univerzita v Trnave (Katedra klasickej archeológie) a Univerzita Mateja Bela v Banskej Bystrici (Katedra histórie).

5. Súkromné spoločnosti

Súkromné archeologické spoločnosti vznikli na Slovensku po roku 2006.

Hlavným cieľom týchto spoločností je realizácia archeologických výskumov na Slovensku a to najmä záchranných archeologických výskumov podľa § 37 zákona č. 49/2002 Z. z. o ochrane pamiatkového fondu. K dátumu zisťovania údajov pre tento projekt (t. j. november 2007) pôsobili v Slovenskej republike tri súkromné archeologické spoločnosti s oprávnením na vykonávanie archeologických výskumov na území Slovenska.

³ ŠO – študijný odbor (sústava študijných odborov Slovenskej republiky vydaná rozhodnutím Ministerstva školstva Slovenskej republiky č. 2090/2002).

Ako ukazuje už základná charakteristika jednotlivých typov inštitúcií, archeológiu ako vednú disciplínu na Slovensku rozvíja predovšetkým Archeologický ústav SAV (ktorému to aj vyplýva zo zákona a základného účelu a predmetu činnosti) a univerzitné pracoviská. Čiastočne sa vedeckému výskumu venujú aj múzeá (predovšetkým Archeologické múzeum SNM), súkromné spoločnosti (predovšetkým formou spoluúčasti na projektoch iných inštitúcií) a časť odborných pracovníkov orgánov štátnej správy (Pamiatkový úrad SR a KPÚ).

Jednotlivé typy inštitúcií navzájom spolupracujú a zapájajú sa aj aktivít, ktoré nie sú ich hlavnou činnosťou.

Rozdelenie činnosti a pôsobnosti bude uvedené aj v časti správy zaoberajúcej sa vyhodnotením údajov získaných prieskumom (p. prevládajúcu činnosť v časti B).

III. ARCHEOLÓGOVIA V SLOVENSKEJ REPUBLIKE

Ako archeológovia (odborní a vedeckí pracovníci) pôsobia v Slovenskej republike osoby s príslušným vysokoškolským vzdelaním druhého stupňa (titul magister/Mgr.). Bakalári (Bc.) v slovenskej archeológii (ako vednej disciplíne) ako odborní a vedeckí pracovníci nepôsobia, môžu však byť zamestnaní ako technici, prípadne zastrešovať archeologické pôsobenie regionálnych múzeí.

Archeológovia zamestnaní v inštitúciách na území SR sa venujú rozličným odborným a vedeckým činnostiam, podmieneným predovšetkým základným účelom a hlavným predmetom činnosti inštitúcie, ktorá ich zamestnáva (s možným – väčšinou minoritným – prelínaním charakteristických činností).

Na Slovensku sa archeológovia venujú vede a výskumu, terénnemu archeologickému výskumu, výchove a vzdelávaniu, ochrane pamiatok a múzejnej činnosti.

Veda a výskum charakterizuje najmä činnosť archeológov zamestnaných v Archeologickom ústave SAV, kde sú na to vytvorené najlepšie podmienky (p. kapitolu II). Terénny výskum sa v súčasnosti realizuje predovšetkým formou záchranných výskumov, pretože systematický terénny archeologický výskum je hlboko podfinancovaný a záchranné výskumy financované investormi sú v podstate jedinou možnosťou ako získať nové materiály pre ďalšie vedecké skúmanie. Na Archeologickom ústave SAV je vykonávanie terénneho výskumu integrálnou súčasťou vedeckých úloh, no čiastočne ide o aj záchranné akcie *per se* (opäť z finančných dôvodov, keďže financovanie štátom aj tejto najvýznamnejšej archeologickej vedeckej inštitúcie SR je nepostačujúce). Súkromné archeologické spoločnosti majú záchranné archeologické výskumy definované ako primárnu aktivitu. Ich samotný vznik bol vyvolaný zvýšenou potrebou vykonávať archeologické výskumy prevažne záchranného charakteru v súvislosti s rozvojom stavebnej činnosti a zmenených právnych predpisov. Terénne výskumy vykonávajú aj archeo-

ológovia zamestnaní na Pamiatkovom úrade SR, resp. KPÚ a na univerzitách; múzejní archeológovia sa väčšinou zameriavajú na výskumné akcie v regióne svojho pôsobenia.

Výchova a vzdelávanie ďalších generácií archeológov je, prirodzene, sústredená v rukách archeológov pôsobiacich na univerzitách, čiastočne sa do výchovno-vzdelávacieho procesu zapájajú aj pracovníci Archeologického ústavu SAV a iných inštitúcií (p. kapitolu II).

Ochrana pamiatok je doménou zamestnancov Pamiatkového úradu SR, resp. KPÚ a Ministerstva kultúry SR, opäť so zapojením kolegov z iných inštitúcií (Archeologického ústavu SAV, univerzity, múzeá).

Múzejnej činnosti (tvorba a správa zbierok, prezentácia predovšetkým regionálnych dejín verejnosti formou výstav, archeologických dní, experimentálnych aktivít) sa venujú archeológovia zamestnaní v múzeách, ktorých činnosť sa opäť čiastočne prelína s činnosťou archeológov v iných typoch inštitúcií.

Aj táto základná charakteristika archeológov a ich činnosti v SR ukazuje (ako už ukázala charakteristika jednotlivých typov inštitúcií v kapitole II), že hlavná činnosť archeológa je do veľkej miery ovplyvnená hlavnou činnosťou charakterizujúcou jeho zamestnávateľskú inštitúciu.

Je na osobnej angažovanosti každého archeológa a každej inštitúcie, do akej miery budú vstupovať aj do oblastí nedefinovaných ich hlavnou činnosťou. Spolupráca medzi jednotlivými typmi inštitúcií a ich zamestnancami je bežnou praxou a mení sa podľa aktuálnych potrieb jednotlivých inštitúcií, prípadne na základe aktuálnych spoločenských požiadaviek.

Najvšestrannejšiu spoluprácu rozvíja Archeologický ústav SAV, ktorý má vybudovanú sieť kontaktov doma i v zahraničí. Najmenej sa zatiaľ do spolupráce (v rámci Slovenska i so zahraničnými partnermi) presahujúcej ich hlavnú pracovnú činnosť zapájajú súkromné spoločnosti, čo vyplýva z ich len nedávneho vzniku, ako aj z ich absolútnej vyťaženia záchranými terénnymi výskumami.

ČASŤ B

PRIESKUM ARCHEOLOGICKEJ KOMUNITY V SLOVENSKEJ REPUBLIKE – VYHODNOTENIE

I. ZBER ÚDAJOV

Na začiatku prieskumu stálo vytvorenie adresára 90 inštitúcií a pracovísk (príloha 1), ktorý vznikol na základe našich vlastných vedomostí o archeologickej komunite na Slovensku a mal za cieľ do prieskumu zahrnúť čo najviac pracovísk podľa kategórií definovaných v časti A, v kapitole II. 2.

Jednotlivým pracoviskám podľa zoznamu boli poslané sprievodný list a dotazníky (príloha 2, 3), ktoré vychádzali z predlôh pôvodného projektu Archaeology Labour Market Intelligence: Profiling the Profession 2002/2003 (*Aitchison/Edwards 2003*). Tieto dotazníky boli v októbri 2007 čiastočne upravené na pomery slovenskej archeologickej komunity. V nich mali byť uvedené vyžiadané informácie o archeologickej činnosti inštitúcií ku dňu 1. 11. 2007. Dotazníky boli rozposlané dňa 20. 11. 2007. Posledné odpovede sme získali koncom marca 2008. Dotazník za Archeologický ústav SAV bol vyplnený 15. 6. 2008.

Po návrate vyplnených dotazníkov sa pristúpilo k spracovaniu a vyhodnoteniu údajov, výsledky sú prezentované v predkladanej Národnej správe Slovenskej republiky.

II. METODIKA VYHODNOCOVANIA ZÍSKANÝCH ÚDAJOV

Cieľom zberu údajov bola 100% úspešnosť (návratnosť) dotazníkov. Tento cieľ bol, prirodzene, nespĺniteľnou metou; časť inštitúcií na prieskum nereagovala, resp. sa doň odmietla zapojiť (p. nižšie stať o úspešnosti prieskumu). Ukázalo sa, že aj časť inštitúcií, ktoré sa dostali do adresára, nezamestnávala archeológa, a tak následne zo záverečného vyhodnocovania údajov vypadla. Aj časť inštitúcií, ktoré sa do prieskumu zapojila, nevyplnila všetky položky v dotazníku; niektorí respondenti niektorým otázkam neporozumeli (čo bolo jasné z formulácií odpovedí) – v takýchto prípadoch sme respondentov opäť kontaktovali telefonicky, listom či mailom.

Pri inštitúciách, ktoré sa do prieskumu nezapojili, bolo možné niektoré údaje doplniť na základe vlastných vedomostí (napr. počet zamestnaných archeológov, zriaďovateľ, hlavná/prevládajúca činnosť, vek a pohlavie zamestnaných archeológov a pod.).

Tieto údaje považujeme za údaje získané z iných zdrojov (I)⁴. Podobne sme sa snažili rekonštruovať údaje v neúplne vyplnených dotazníkoch (opäť na základe vlastných vedomostí, či telefonicky alebo poštou). V častiach sumarizujúcich a vyhodnocujúcich jednotlivé otázky z dotazníkov sme samostatne vyhodnocovali 2 skupiny údajov – údaje získané z odpovedí na dotazníky (D) a údaje získané z odpovedí na dotazníky spolu s inými zdrojmi (D + I). Takto spracované dve skupiny údajov poskytujú mierne odlišný, nie však zásadne rozdielny obraz o skutočnosti. Táto podobnosť môže byť spôsobená aj tým, že viac ako tri štvrtiny inštitúcií zamestnávajúcich archeológa sa do prieskumu zapojilo.

Pri spracúvaní údajov sa ukázalo, že je nevyhnutné zlúčiť niektoré oslovené pracoviská, resp. z prieskumu niektoré vylúčiť, a v ďalších krokoch tak pracovať s upraveným základným počtom inštitúcií. Tak sa, napríklad, zlúčili dve pracoviská zamestnávajúce archeológov na Univerzite Konštantína Filozofa v Nitre a ďalej sa vyhodnocovali v rámci jedného pracoviska – Univerzity Konštantína Filozofa. Podobne, Univerzita Cyrila a Metoda v Trnave bola zo základného počtu pracovísk vylúčená, pretože zamestnáva iba jediného archeológa, ktorý má trvalý pracovný pomer na inom pracovisku. Tak sa z celkového počtu 90 oslovených pracovísk stalo 88, a to je zároveň číslo, ktoré vstupovalo do štatistiky úspešnosti dotazníkov.

Ďalšie špecifikum sa ukázalo pri vyhodnocovaní údajov z jednotlivých KPÚ a ich pracovísk⁵ – niektoré sa do prieskumu zapojili (8), neúplné (základné) údaje o ďalších (3) sme získali až dodatočne (mailovou komunikáciou), no už bez samotných pôvodných dotazníkov⁶. Túto skupinu preto vyhodnocujeme v skupine údajov z iných zdrojov.

Časť inštitúcií, ktoré vyplnené dotazníky vrátili a neuviedli odpovede na niektoré otázky, vyhodnocujeme v rámci skupiny údajov z dotazníkov, a zároveň zavádzame v tabuľkách stĺpec „chýbajúci údaj“. Percentuálne zastúpenie sa potom počíta buď pre počet inštitúcií, ktoré dotazníky vyplnili alebo pre celkový počet oslovených inštitúcií (podľa potreby a otázky, na ktorú sme chceli získať odpoveď).

Údaje z dotazníkov sa zapisovali do primárnych Excel tabuliek, kde v riadkoch figurovali jednotlivé kategórie pracovísk (p. časť A, kapitolu II. 2) a v stĺpcoch odpovede na jednotlivé otázky z dotazníkov v absolútnych číslach. Počty z nich sa zapisovali do sumarizujúcich Excel tabuliek a následne sa spracúvali vo forme rôznych typov grafov s cieľom čo najlepšie graficky vystihnúť odpoveď na danú otázku.

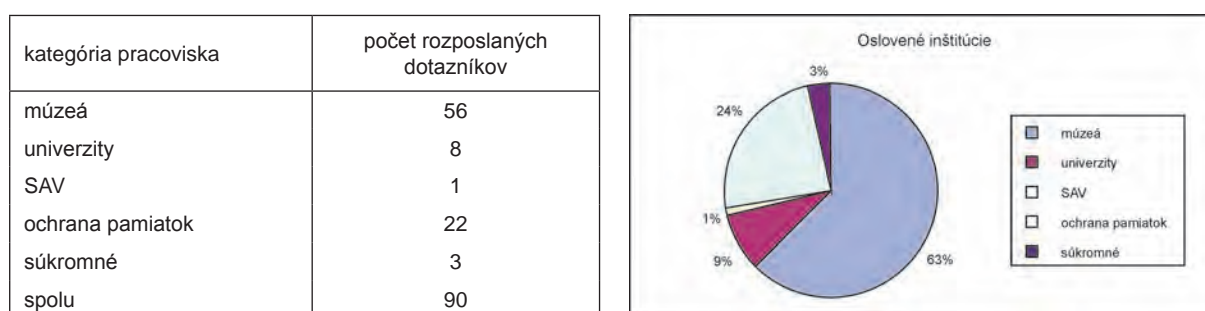
⁴ Údaje z iných zdrojov považujeme za rovnako spoľahlivé ako údaje získané z dotazníkov.

⁵ V Slovenskej republike bolo zákonom č. 49/2002 Z. z. zriadených 8 krajských pamiatkových úradov, z ktorých niektoré vytvorili vlastné pracoviská.

⁶ Tieto informácie nám za všetky KPÚ, v ktorých pracujú archeológovia, dodatočne poskytol Pamiatkový úrad SR (spolu išlo o 9 KPÚ)

III. ÚSPEŠNOSŤ DOTAZNÍKA

Ako už bolo uvedené vyššie, pôvodne bolo oslovených 90 inštitúcií na základe nami vytvoreného adresára pracovísk (príloha 1). Pre potreby prezentovania výsledkov prieskumu formou tabuliek a grafov, sme názvy kategórií pracovísk (p. časť A, kapitolu II. 2) skrátili nasledovne: *orgány štátnej správy na ochranu pamiatkového fondu* – ochrana pamiatok, *Archeologický ústav Slovenskej akadémie vied* – SAV, *Múzeá* – múzeá, *Vysoké školy* – univerzity, *Súkromné spoločnosti* – súkromné.



Tab. 3. 1. Počet oslovených inštitúcií.

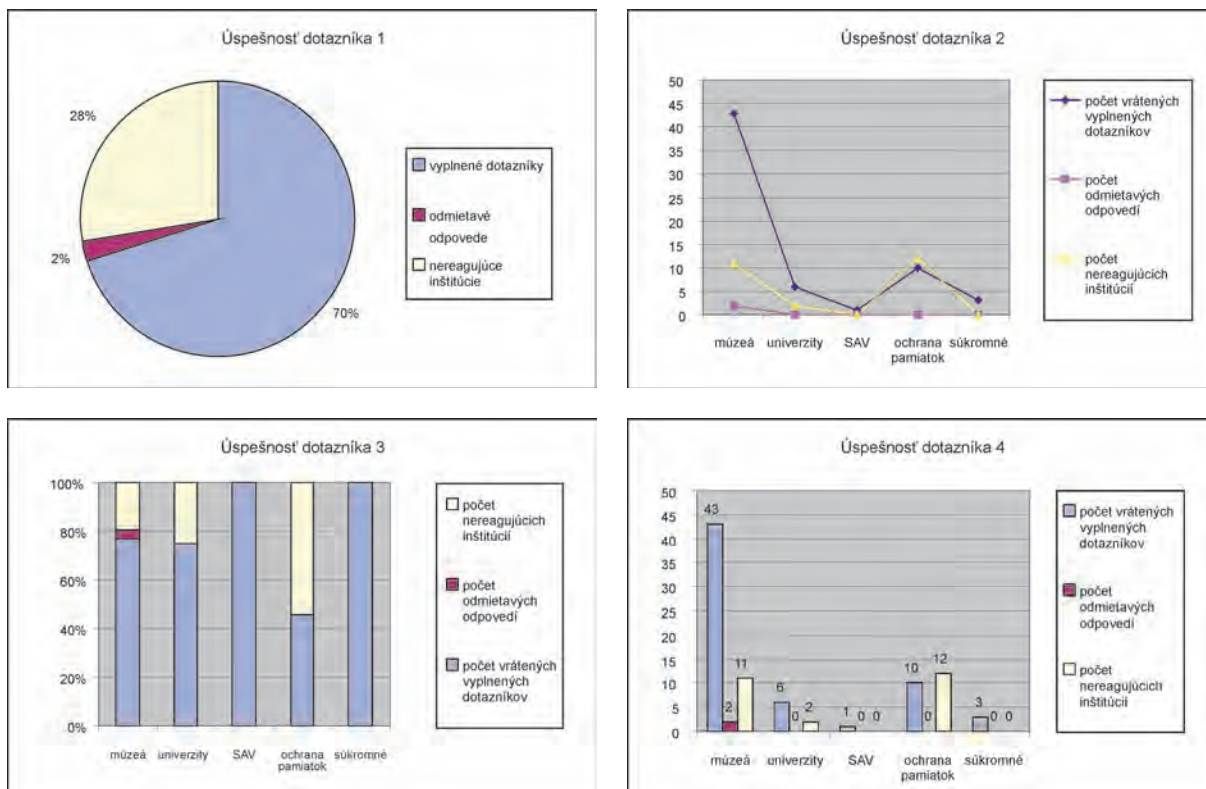
Detaily o počtoch dotazníkov, počtoch odpovedajúcich a nereagujúcich inštitúcií a odmietavých odpovedí ukazuje tabuľka 3. 2 a príslušné grafy. Z celkového počtu rozposlaných dotazníkov sa nám vrátilo 63 dotazníkov. Dve inštitúcie odmietli účasť na prieskume a v tom zmysle odpovedali. Spolu 25 dotazníkov sa nám nevrátilo. Tie uvádzame ako inštitúcie, ktoré nereagovali na dotazník.

Po vyhodnotení všetkých zdrojov informácií sme zistili, že k termínu zberu dát 30 inštitúcií nezamestnávalo archeológa.

Ako ukazujú grafy, úspešnosť dotazníka v skupine všetkých oslovených inštitúcií bola 70%.

kategória pracoviska	počet rozposlaných dotazníkov	počet vrátených vyplnených dotazníkov	počet odmietavých odpovedí	počet nereagujúcich inštitúcií	spolu	z toho počet inštitúcií bez archeológa
múzeá	56	43	2	11	56	20
univerzity	8	6	0	2	8	0
SAV	1	1	0	0	1	0
ochrana pamiatok	22	10	0	12	22	10
súkromné	3	3	0	0	3	0
spolu	90	63	2	25	90	30

Tab. 3. 2. Úspešnosť dotazníka vo všetkých oslovených inštitúciách.



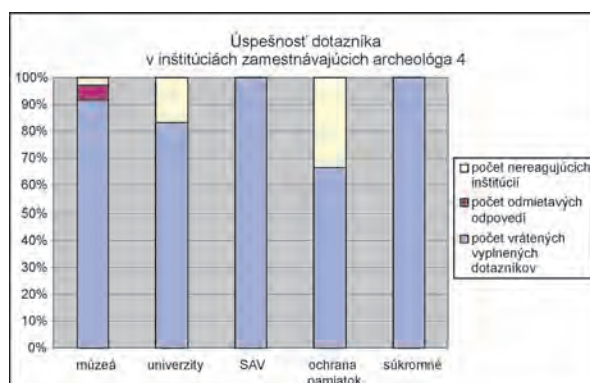
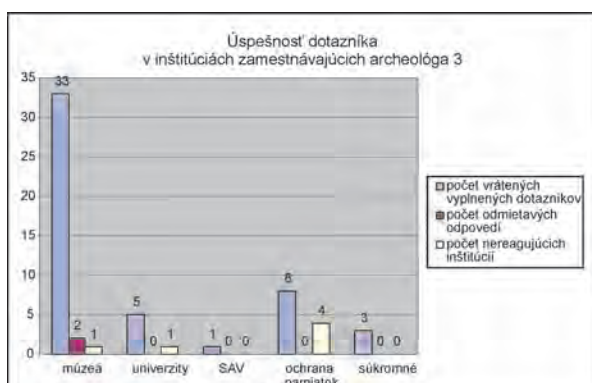
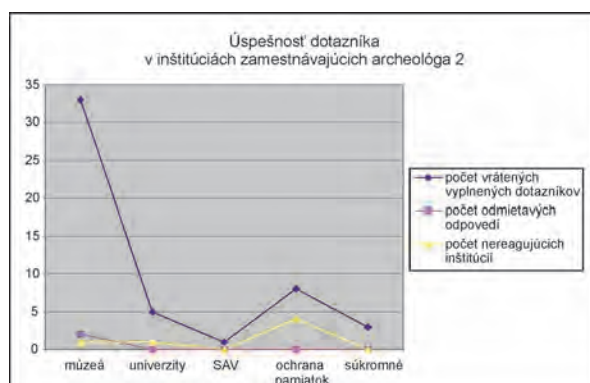
Grafické znázornenie údajov z tabuľky 3. 2.

Z celkového počtu 90 inštitúcií sa po zlúčení dvoch pracovísk Univerzity Konštantína Filozofa na jedno a vylúčení Univerzity Cyrila a Metoda v Trnave (pozri vyššie), t. j. po zredukovaní pôvodného adresára na 88 pracovísk a po odpočítaní pracovísk nezamestnávajúcich archeológa stalo 58 inštitúcií zamestnávajúcich archeológa, z ktorých sa nám dotazníky vrátili z 50. S týmito číslami sa pracuje vo všetkých ďalších statiach, t. j. s 50 pracoviskami pre údaje z dotazníkov a 58 pracoviskami pre údaje zo všetkých zdrojov.

kategória pracoviska	počet rozposlaných dotazníkov	počet vrátených vyplnených dotazníkov	počet odmietavých odpovedí	počet nereagujúcich inštitúcií	spolu
múzeá	36	33	2	1	36
univerzity	6	5	0	1	6
SAV	1	1	0	0	1
ochrana pamiatok	12	8	0	4	12
súkromné	3	3	0	0	3
spolu	58	50	2	6	58

Tab. 3. 3. Úspešnosť dotazníka v inštitúciách zamestnávajúcich archeológa.

Ako ukazujú tabuľka a grafy, úspešnosť dotazníka v skupine inštitúcií zamestnávajúcich archeológa je 87%, t. j. 50 inštitúcií z 58. 10% z oslovených inštitúcií zamestnávajúcich archeológa neodpovedalo. V tejto skupine je najpočetnejšia kategória ochrana pamiatok (graf 3. 3. 4). V skutočnosti ide však len o 4 inštitúcie z tejto kategórie, ktoré na dotazník nereagovali (graf 3. 3. 3). Účasť na prieskume odmietli 3% oslovených a to sú dve inštitúcie z kategórie múzeá.



Grafické znázornenie údajov z tabuľky 3. 3.

Dobrovoľne sa teda do prieskumu zapojilo a dotazníky vrátilo 50 pracovísk, ktorých percentuálne rozloženie v rámci kategórií definovaných v časti A, kapitola II. 2 ukazuje tabuľka 3. 4 a príslušný graf.

kategória pracoviska	počet vrátených vyplnených dotazníkov
múzeá	33
univerzity	5
SAV	1
ochrana pamiatok	8
súkromné	3
spolu	50



Tab. 3. 4. Počet inštitúcií zamestnávajúcich archeológa dobrovoľne zapojených do prieskumu.

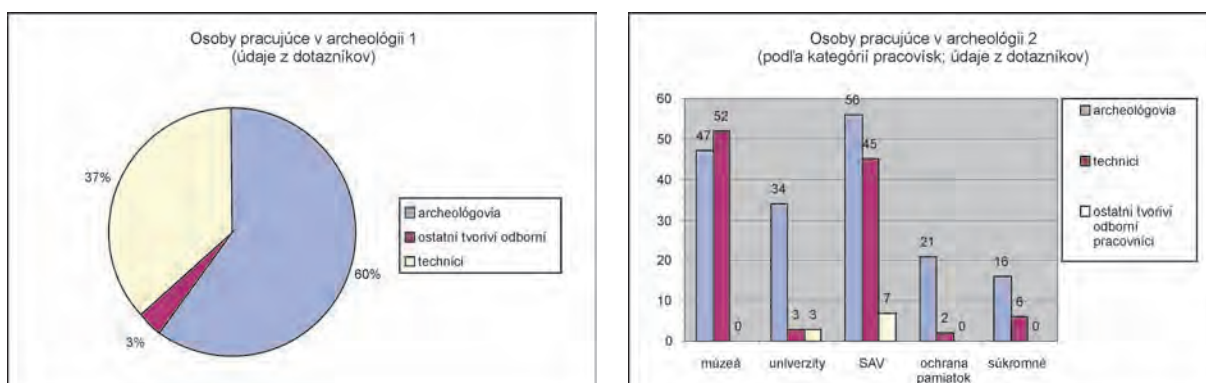
IV. POČET OSÔB PRACUJÚCICH V ARCHEOLÓGII

V tejto kapitole sa vyhodnocujú počty archeológov a iných osôb zamestnaných v archeológii na základe rozličných kritérií.

Archeológ je odborný alebo vedecký pracovník s príslušným minimálnym vysokoškolským vzdelaním 2. stupňa (titul magister/Mgr.) a s vyššími akademickými, vedeckými či pedagogickými hodnosťami a titulmi (PhDr., PhD., CSc., doc., prof., DrSc.) zamestnaný v konkrétnej inštitúcii. Iné osoby pracujúce v archeológii zahrňujú jednak technické sily (technikov) a jednak

kategória pracoviska	počet pracovísk	archeológovia	z toho archeológovia s oprávnením	technici	ostatní tvoriví odborní pracovníci	spolu
múzeá	33	47	22	52	0	99
univerzity	5	34	8	3	3	40
SAV	1	56	37	45	7	108
ochrana pamiatok	8	21	4	2	0	23
súkromné	3	16	5	6	0	22
spolu	50	174	76	108	10	292

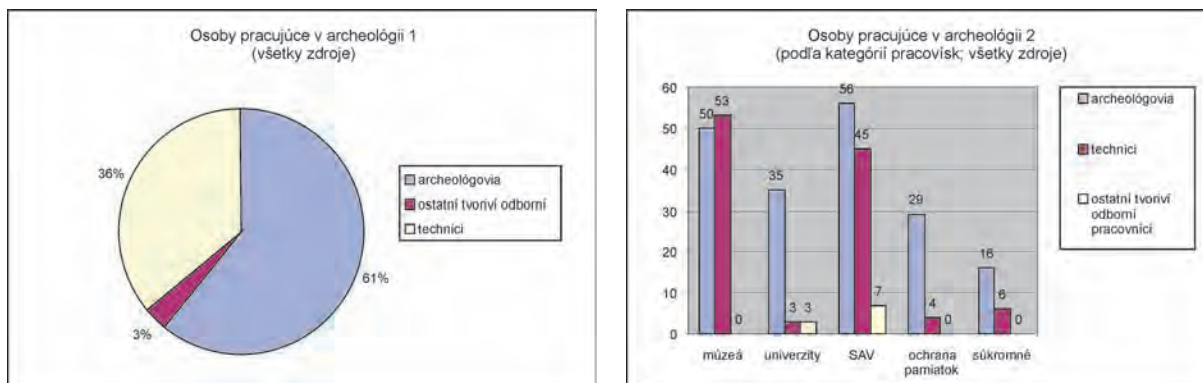
Tab. 4. 1. Počet osôb pracujúcich v archeológii (podľa kategórií pracovísk) na základe údajov z vrátených vyplnených dotazníkov.



Grafické znázornenie údajov z tabuľky 4. 1.

kategória pracoviska	počet pracovísk	archeológovia	z toho archeológovia s oprávnením	technici	ostatní tvoriví odborní pracovníci	spolu
múzeá	36	50	23	53	0	103
univerzity	6	35	8	3	3	41
SAV	1	56	37	45	7	108
ochrana pamiatok	12	29	7	4	0	33
súkromné	3	16	5	6	0	22
spolu	58	186	80	111	10	307

Tab. 4. 2. Počet osôb pracujúcich v archeológii (podľa kategórií pracovísk) na základe údajov zo všetkých zdrojov (dotazníky plus iné zdroje).



Grafické znázornenie údajov z tabuľky 4. 2.

iných odborných tvorivých pracovníkov z príbuzných odborov pracujúcich v archeológii (archeobotanikov, archeozoológov, antropológov, numizmatikov, geofyzikov, geodetov a pod.). Zoznam názvov pracovných pozícií (príloha 4) bol zostavený z odpovedí z dotazníkov (Príloha 3, Dotazník 2, otázka 1a).

Ako ukazujú tabuľky 4. 1 a 4. 2, v kategórii údajov z vrátených vyplnených dotazníkov sa pracuje s 50 inštitúciami, 174 archeológmi a 118 inými osobami pracujúcimi v archeológii (108 technikov a 10 iných odborných tvorivých pracovníkov), čo je spolu 292 osôb.

V kategórii údajov zo všetkých zdrojov je 58 inštitúcií, 186 archeológov a 121 iných osôb pracujúcich v archeológii (111 technikov a 10 iných odborných tvorivých pracovníkov), čo je spolu 307 osôb.

Podľa informácií z dotazníkov a znalostí z iných zdrojov, bolo na Slovensku na konci roka 2007 zamestnaných 186 archeológov. Toto číslo môžeme považovať za pomerne presné a zodpovedajúce realite. Počet iných osôb pracujúcich v archeológii nie je presný. Informácie o počte iných osôb pracujúcich v archeológii sa nám nepodarilo doplniť z iných zdrojov.

Ak vychádzame z informácií zo všetkých zdrojov, najviac archeológov je zamestnaných v Archeologickom ústave SAV a múzeách (spolu 106 osôb). Tieto dve kategórie pracovísk zamestnávajú aj najviac technikov (98 osôb pri celkovom zistenom počte 111)

Iných odborných tvorivých pracovníkov z príbuzných odborov pracujúcich v archeológii uviedli len Archeologický ústav SAV a univerzity (spolu 10). V týchto prípadoch ide o osoby, ktoré sú zamestnané v rámci riadneho pracovného pomeru. Spolupráca archeológov s odborníkmi z iných príbuzných odborov a pracovísk je na Slovensku zväčša postavená na spoluúčasti v rôznych vedeckých projektoch.

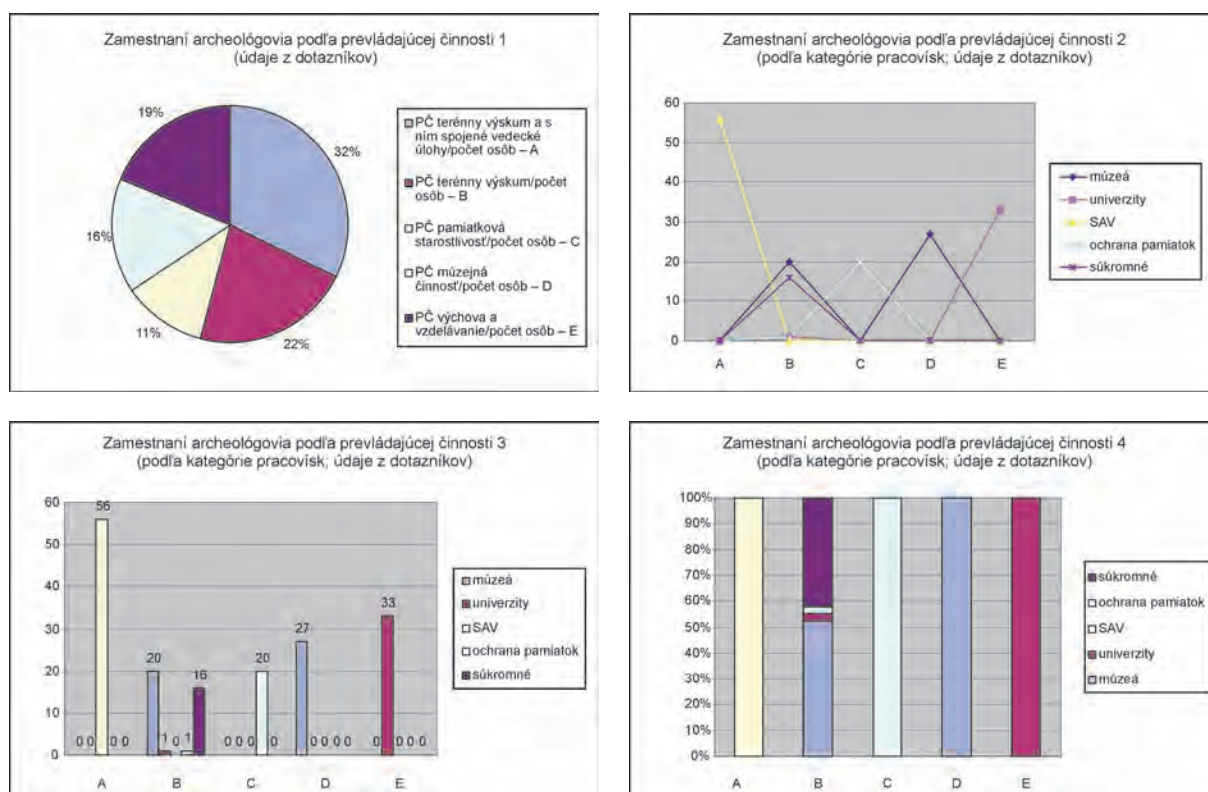
V kategórii archeológov sa sledoval aj počet archeológov s osobitnou odbornou spôsobilosťou na vykonávanie archeologického výskumu (inak aj oprávnenie), ktorý je jedným z odborov pamiatkového výskumu podľa § 35 ods. 4 písm. d) zákona č. 49/2002 Z. z. o ochrane pamiatkového fondu. K novembru 2007 bolo na Slovensku 76 archeológov s osobitnou odbornou spôsobilosťou na vykonávanie archeologického výskumu. Najviac archeológov s oprávnením pracuje v Archeologickom ústave SAV (37) a v múzeách (22).

Prevládajúce činnosti ako boli preddefinované v dotazníkoch (na základe predpokladu vyplývajúceho zo zákonov, ktoré špecifikujú hlavný predmet činnosti a účel zradenia jednotlivých inštitúcií) sa aj väčšinou ukázali byť zhodné s hlavnou činnosťou jednotlivých inštitúcií, ako ich definuje zákon.

Predpokladané prevládajúce činnosti boli zhrnuté do nasledovných kategórií:

- terénny výskum a s ním spojené vedecké úlohy,
- terénny výskum (tu sa myslí zameranie na záchranné terénne akcie, ktoré sú zároveň dôvodom založenia, a tiež ekonomickou bázou fungovania tej-ktorej inštitúcie),
- pamiatková starostlivosť,
- múzejná činnosť,
- výchova a vzdelávanie.

Prehľad zastúpenia prevládajúcich činností na jednotlivých pracoviskách a tomu zodpovedajúci počet archeológov venujúci sa konkrétnym prevládajúcim činnostiam podľa kategórií pracovísk, a v tomto prípade už aj podľa zriaďovateľov, ukazujú tabuľky 4. 3 a 4. 4 aj s príslušnými grafmi. Informácie sú získané len z dotazníkov.



Grafické znázornenie údajov z tabuľky 4. 3.

kategória pracoviska	počet pracovísk	prevládajúca činnosť (PČ)	PČ terénny výskum a s ním spojené vedecké úlohy/počet osôb	PČ terénny výskum/počet osôb	PČ pamiatková starostlivosť/počet osôb	PČ múzejná činnosť/počet osôb	PČ výchova a vzdelávanie/počet osôb	spolu počet osôb
múzeá	33	múzejná činnosť	0	20	0	27	0	47
univerzity	5	výchova a vzdelávanie	0	1	0	0	33	34
SAV	1	terénny výskum a s ním spojené vedecké úlohy	56	0	0	0	0	56
ochrana pamiatok	8	pamiatková starostlivosť	0	1	20	0	0	21
súkromné	3	terénny výskum	0	16	0	0	0	16
spolu	50		56	38	20	27	33	174

Tab. 4. 3. Zamestnaní archeológovia podľa prevládajúcej činnosti a podľa kategórie pracovísk na základe údajov z vrátených vyplnených dotazníkov.

K jednotlivým kategóriám inštitúcií boli priradené charakteristiky ich hlavnej činnosti (múzeá – múzejná činnosť, univerzity – výchova a vzdelávanie, SAV – terénny výskum a s ním spojené vedecké úlohy, ochrana pamiatok – pamiatková starostlivosť, súkromné – terénny výskum). V porovnaní s tým sa sledovala prevládajúca činnosť, ako ju deklarovali inštitúcie v dotazníkoch. V niektorých prípadoch sú odpovede iné ako je preddefinovaná hlavná činnosť inštitúcie. Týka sa to uvádzania terénneho výskumu ako prevládajúcej činnosti archeológov zamestnaných v múzeách (20 osôb), v oblasti ochrany pamiatok (1 osoba) a na univerzite (1 osoba). Ostatní označili prevládajúcu činnosť zhodne s hlavnou úlohou svojej inštitúcie. Práca archeológov spravidla zahŕňa viac aspektov ako je deklarovaná prevládajúca činnosť pracoviska. Tieto informácie by sme získali, len ak by bol dotazník adresovaný fyzickým osobám, ktoré by sa priamo vyjadrovali k charakteristike svojej činnosti na pracovisku. Dotazník však bol adresovaný inštitúciám.

V nasledujúcej tabuľke 4. 4 a grafoch sme sledovali prevládajúcu činnosť na jednotlivých pracoviskách rozdelených aj podľa zriaďovateľa.

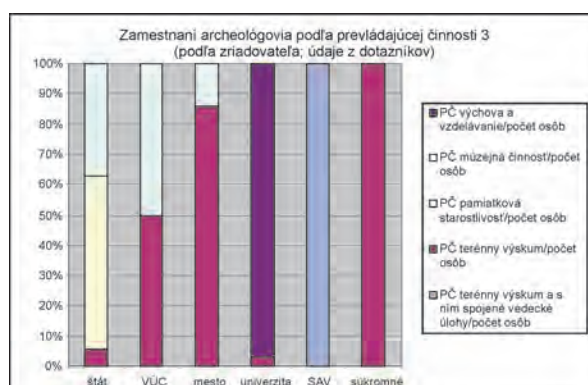
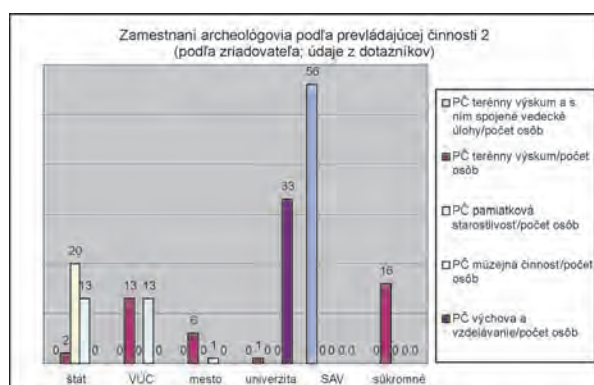
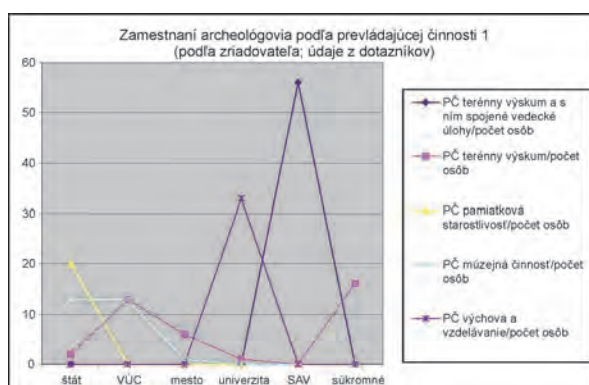
Zriaďovateľom pracovísk môže byť štát, samosprávny kraj (VÚC), obec (mesto), iná právnická osoba (tu ide o súkromné spoločnosti, ktorých zriaďovateľom môže byť, napr. , nezisková organizácia); v rámci štátnych inštitúcií sa vyčlenili aj špecifickí zriaďovatelia, a síce univerzity a Slovenská akadémia vied (SAV), ktoré aj plnia špecifické poslanie.

Je potrebné na tomto mieste vysvetliť pojem samosprávny kraj (VÚC), pretože administratívne delenie Slovenska na 8 samosprávnych krajov je dôležité z hľadiska pochopenia štruktúry siete regionálnych múzeí, ako aj inštitúcií zameraných na ochranu pamiatok, čiže Pamiatkového úradu SR a Krajských pamiatkových úradov, ktoré majú svoje zastúpenie v každom kraji SR.

Definícia VÚC

Samosprávny kraj, ktorým je vyšší územný celok (VÚC), a jeho právomoci, definuje zákon č. 302/2001 Z. z. o samospráve vyšších územných celkov. Samosprávny kraj je samostatný územný samosprávny a správny celok Slovenskej republiky (§ 1 ods. 1, 2 zákona 302/2001 Z. z.). Zriadili sa tieto samosprávne kraje:

- Bratislavský samosprávny kraj so sídlom v Bratislave,
- Trnavský samosprávny kraj so sídlom v Trnave,
- Trenčiansky samosprávny kraj so sídlom v Trenčíne,
- Nitriansky samosprávny kraj so sídlom v Nitre,
- Žilinský samosprávny kraj so sídlom v Žiline,
- Banskobystrický samosprávny kraj so sídlom v Banskej Bystrici,
- Košický samosprávny kraj so sídlom v Košiciach,
- Prešovský samosprávny kraj so sídlom v Prešove (§ 1 ods. 3 zákona č. 302/2001 Z. z.).



Grafické znázornenie údajov z tabuľky 4. 4.

zriaďovateľ	počet pracovísk	PČ terénny výskum a s ním spojené vedecké úlohy/počet osôb	PČ terénny výskum/počet osôb	PČ pamiatková starostlivosť/počet osôb	PČ múzejná činnosť/počet osôb	PČ výchova a vzdelávanie/počet osôb	spolu počet osôb
štát	13	0	2	20	13	0	35
VÚC	25	0	13	0	13	0	26
mesto	3	0	6	0	1	0	7
univerzita	5	0	1	0	0	33	34
SAV	1	56	0	0	0	0	56
súkromné	3	0	16	0	0	0	16
spolu	50	56	38	20	27	33	174

Tab. 4. 4. Zamestnaní archeológovia podľa prevládajúcej činnosti a podľa zriaďovateľov na základe údajov z vrátených vyplnených dotazníkov.

Ako ukazujú grafy pamiatkovú starostlivosť ako prevládajúcu činnosť archeológov uviedli len štátne pracoviská (20 osôb). Štátne pracoviská zároveň deklarovali múzejnú činnosť u 13 osôb a terénny výskum u 2 osôb. Pracoviská, ktorých zriaďovateľom je VÚC a mesto označili terénny výskum u 19 osôb a múzejnú činnosť u 14 osôb. Univerzity deklarovali výchovu a vzdelávanie, len v prípade jednej osoby bol uvedený terénny výskum. Pracovisko SAV a súkromné pracoviská označili prevládajúcu činnosť zhodne s hlavnou úlohou svojej inštitúcie.

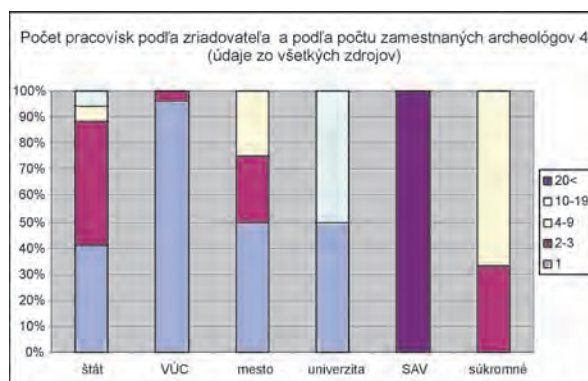
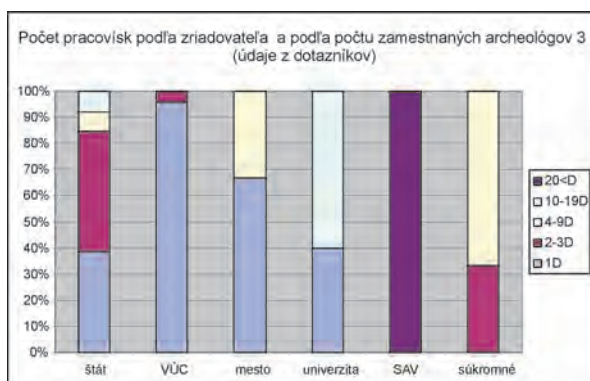
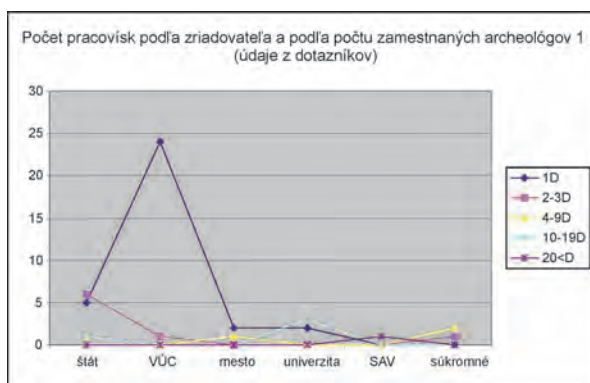
Tabuľky 4. 5, 4. 6, 4. 7 a 4. 8 a príslušné grafy znázorňujú veľkosť pracovísk zamestnávajúcich archeológov. Pracoviská sme rozdelili do 5 skupín podľa počtu zamestnaných archeológov v nich (1; 2 – 3; 4 – 9; 10 – 19; 20 a viac archeológov).

Na tab. 4. 5 je ukázaný počet pracovísk podľa max. počtu zamestnaných archeológov v nich podľa zriaďovateľa. Tab. 4. 6 už ukazuje, koľko archeológov je zamestnaných na týchto pracoviskách od najmenších (s max. 1 archeológom) po najväčšie (s viac ako 20 archeológmi), a to tak isto podľa zriaďovateľskej organizácie.

Na tab. 4. 7 a 4. 8 sa sledovali rovnaké ukazovatele, len tentokrát sa pracoviská nevyhodnocovali podľa zriaďovateľov, ale podľa kategórií pracovísk definovaných v časti A, kapitole II. 2.

zriaďovateľ	1D	1I	2-3D	2-3I	4-9D	4-9I	10-19D	10-19I	20<D	20<I	počet organizácií spolu D	počet organizácií spolu I	počet organizácií spolu
štát	5	2	6	2	1	0	1	0	0	0	13	4	17
VÚC	24	2	1	0	0	0	0	0	0	0	25	2	27
mesto	2	0	0	1	1	0	0	0	0	0	3	1	4
univerzita	2	1	0	0	0	0	3	0	0	0	5	1	6
SAV	0	0	0	0	0	0	0	0	1	0	1	0	1
súkromné	0	0	1	0	2	0	0	0	0	0	3	0	3
spolu	33	5	8	3	4	0	4	0	1	0	50	8	58
	38		11		4		4		1		xxx	xxx	xxx

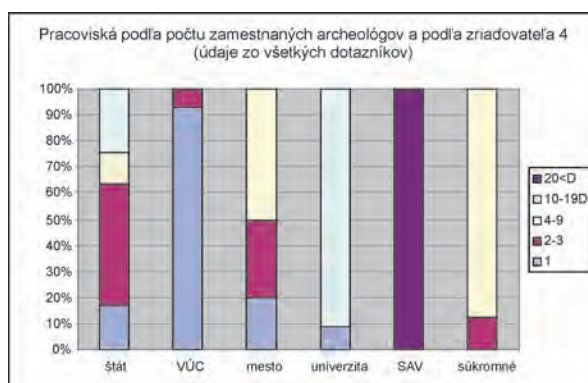
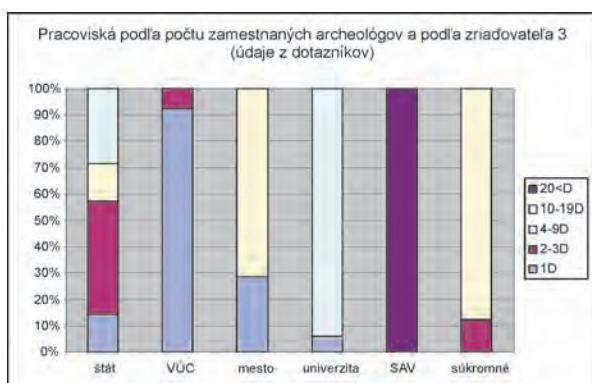
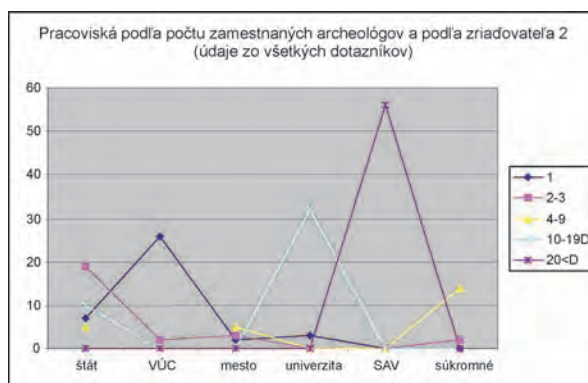
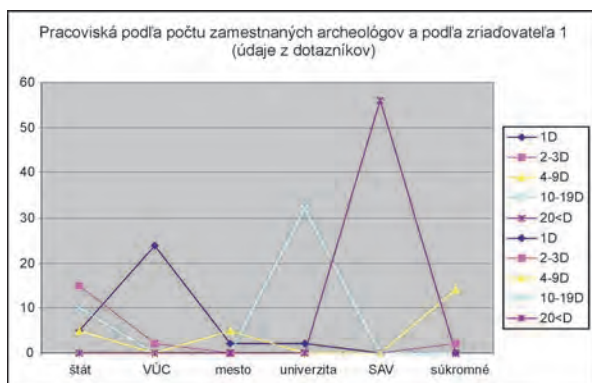
Tab. 4. 5. Pracoviská zamestnávajúce archeológov podľa veľkosti (t. j. podľa počtu zamestnaných archeológov) a podľa zriaďovateľa. Hlavička: číslo = počet archeológov; D = z dotazníkov; I = iné zdroje.



Grafické znázornenie údajov z tabuľky 4. 5.

zriaďovateľ	1D	1I	2-3D	2-3I	4-9D	4-9I	10-19D	10-19I	20<D	20<I	počet archeológov spolu D	počet archeológov spolu I	počet archeológov spolu	počet organizácií spolu D	počet organizácií spolu I	počet organizácií spolu
štát	5	2	15	4	5	0	10	0	0	0	35	6	41	13	4	17
VÚC	24	2	2	0	0	0	0	0	0	0	26	2	28	25	2	27
mesto	2	0	0	3	5	0	0	0	0	0	7	3	10	3	1	4
univerzita	2	1	0	0	0	0	32	0	0	0	34	1	35	5	1	6
SAV	0	0	0	0	0	0	0	0	56	0	56	0	56	1	0	1
súkromné	0	0	2	0	14	0	0	0	0	0	16	0	16	3	0	3
spolu	33	5	19	7	24	0	42	0	56	0	174	12	xxx	xxx	xxx	58
	38		26		24		42		56		186		xxx		xxx	xxx

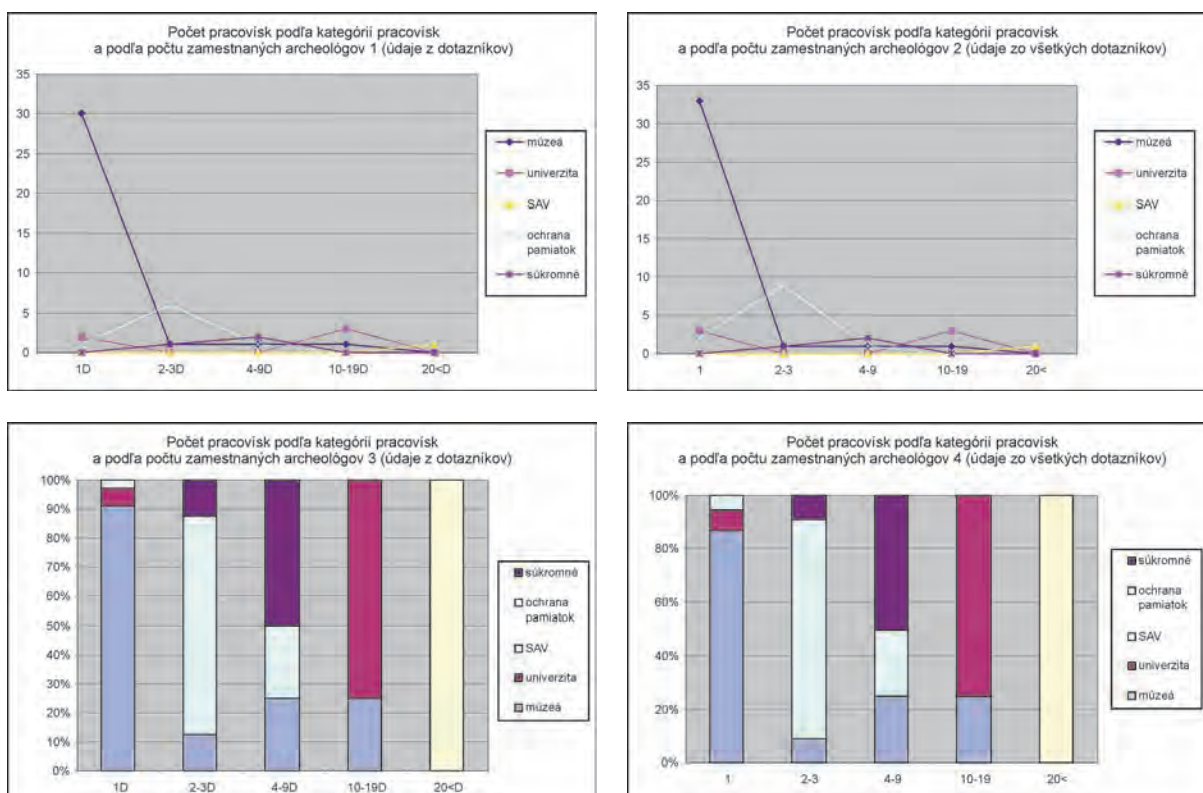
Tab. 4. 6. Počet zamestnaných archeológov na pracoviskách zriaďovateľa (podľa max. počtu archeológov na jednom pracovisku). Hlavička: číslo znamená počet archeológov; D = z dotazníkov; I = iné zdroje.



Grafické znázornenie údajov z tabuľky 4. 6.

kategória pracoviska	1D	1I	2-3D	2-3I	4-9D	4-9I	10-19D	10-19I	20<D	20<I	počet organizácií spolu D	počet organizácií spolu I	počet organizácií spolu
múzeá	30	3	1	0	1	0	1	0	0	0	33	3	36
univerzita	2	1	0	0	0	0	3	0	0	0	5	1	6
SAV	0	0	0	0	0	0	0	0	1	0	1	0	1
ochrana pamiatok	1	1	6	3	1	0	0	0	0	0	8	4	12
súkromné	0	0	1	0	2	0	0	0	0	0	3	0	3
spolu	33	5	8	3	4	0	4	0	1	0	50	8	58
	38		11		4		4		1		xxx	xxx	xxx

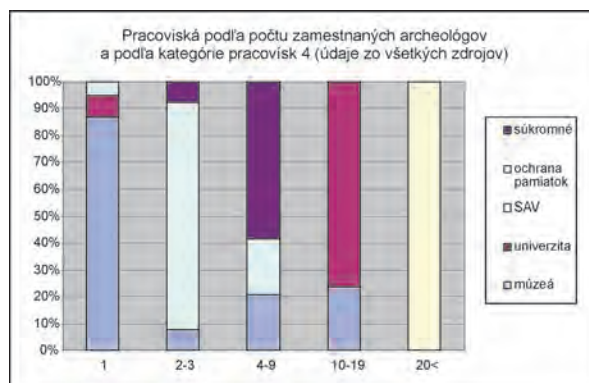
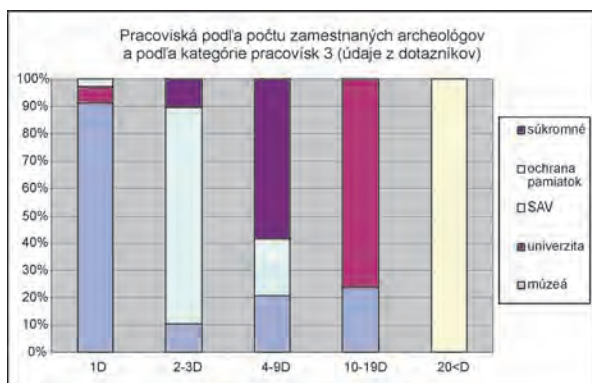
Tab. 4. 7. Pracoviská zamestnávajúce archeológov podľa veľkosti (t. j. podľa počtu zamestnaných archeológov) a podľa kategórie pracovísk. Hlavička: číslo znamená počet archeológov; D = z dotazníkov; I = iné zdroje.



Grafické znázornenie údajov z tabuľky 4. 7.

kategória pracoviska	1D		1I		2-3D		2-3I		4-9D		4-9I		10-19D		10-19I		20<D		20<I		počet archeológov spolu D	počet archeológov spolu I	počet archeológov spolu	počet organizácií spolu D	počet organizácií spolu I	počet organizácií spolu
múzeá	30	3	2	0	5	0	10	0	0	0	0	0	0	0	0	0	0	0	0	0	47	3	50	33	3	36
univerzita	2	1	0	0	0	0	32	0	0	0	0	0	0	0	0	0	0	0	0	0	34	1	35	5	1	6
SAV	0	0	0	0	0	0	0	0	56	0	0	0	0	0	0	0	0	0	0	0	56	0	56	1	0	1
ochrana pamiatok	1	1	15	7	5	0	0	0	0	0	0	0	0	0	0	0	0	0	0	0	21	8	29	8	4	12
súkromné	0	0	2	0	14	0	0	0	0	0	0	0	0	0	0	0	0	0	0	0	16	0	16	3	0	3
spolu	33	5	19	7	24	0	42	0	56	0	0	0	0	0	0	0	0	0	0	174	12	186	50	8	58	
	38		26		24		42		56										186		xxx		xxx		xxx	

Tab 4. 8. Počet zamestnaných archeológov podľa kategórie pracoviska (podľa max. počtu archeológov na jednom pracovisku). Hlavička: číslo znamená počet archeológov; D = z dotazníkov; I = iné zdroje.



Grafické znázornenie údajov z tabuľky 4. 8.

Ako vidno z grafu 4. 5. 1, 65% pracovísk zamestnáva po jednom archeológovi, 19% pracovísk po dvoch až troch archeológov, 7% po štyroch až deviatich archeológov, rovnako ako aj 7% pracovísk po desať až devätnásť archeológov a 2% nad dvadsať.

Skupiny pracovísk s počtom archeológov 1 a 2 – 3 považujeme v kategorizácii pracovísk podľa veľkosti za malé pracoviská, t. j. 84% zo všetkých pracovísk. Na základe tejto skutočnosti môžeme konštatovať, že na Slovensku majú prevahu práve malé pracoviská.

Najväčším pracoviskom je Archeologický ústav SAV, ktorý zamestnáva 56 archeológov. Najviac najmenších pracovísk (s max. 1 archeológom) v počte 26 pracovísk zriadili vyššie územné celky, t. j. samosprávne kraje/VÚC, pričom ide o regionálne múzeá.

V kategórii pracovísk zriaďovaných štátom prevládajú malé pracoviská v počte 15 pracovísk (z celkového počtu 17). Zamestnávajú spolu 26 archeológov. Ide predovšetkým o orgány štátnej správy na ochranu pamiatkového fondu. Najväčším pracoviskom v kategórii pracovísk zriaďovaných štátom je Archeologické múzeum Slovenského národného múzea.

V prípade štyroch známych pracovísk v zriaďovateľskej kompetencii miest, je najväčším Múzeum mesta Bratislavy. Ostatné patria k malým pracoviskám.

Univerzity, na ktorých sa študuje archeológia (pozri v časti A, kapitole II. 2.) zamestnávajú vo svojich pracoviskách po 10 až 19 archeológov. Najväčšia zo súkromných spoločností zamestnáva 9 archeológov.

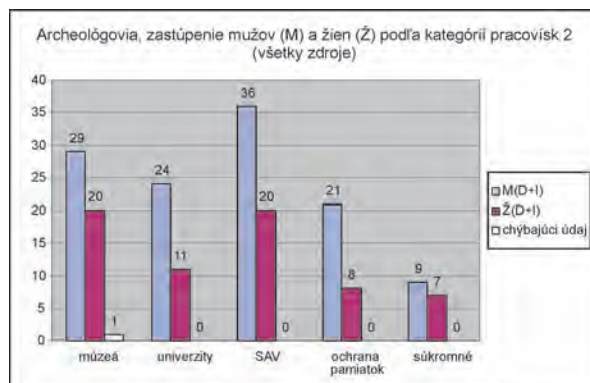
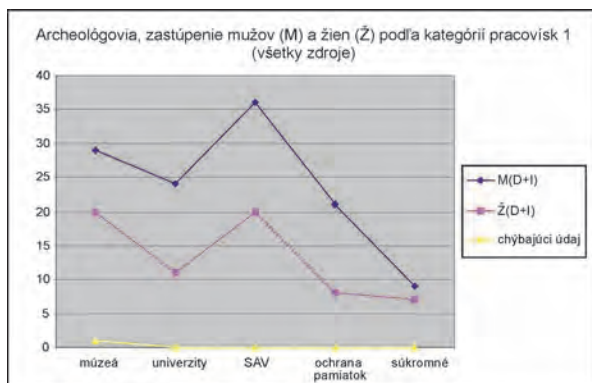
V tabuľkách a v grafoch 4. 9 – 4. 16 sa sledovalo zastúpenie mužov a žien a zastúpenie jednotlivých vekových kategórií v skupine archeológov a iných osôb zamestnaných v archeológii, a to podľa kategórií pracovísk, ako aj podľa zriaďovateľov.

Ako ukazuje tabuľka 4. 9 s príslušnými grafmi v počte zamestnaných archeológov vo všetkých kategóriách pracovísk prevládajú muži (spolu 119 osôb) nad ženami (spolu 66).

Ak berieme do úvahy rozdelenie pracovísk podľa zriaďovateľa, počty mužov a žien v pracovnej pozícii archeológa sa takmer vyrovnávajú na pracoviskách v zriaďovateľskej kompetencii VÚC a miest, ako aj u súkromných spoločností (tabuľka 4. 10 a príslušné grafy).

kategória pracoviska	M (D)	M (I)	Ž (D)	Ž (I)	M (D+I)	Ž (D+I)	spolu	chýbajúci údaj	archeológovia spolu
múzeá	26	3	20	0	29	20	49	1	50
univerzity	23	1	11	0	24	11	35	0	35
SAV	36	0	20	0	36	20	56	0	56
ochrana pamiatok	12	9	7	1	21	8	29	0	29
súkromné	9	0	7	0	9	7	16	0	16
spolu	106	13	65	1	119	66	185	1	186

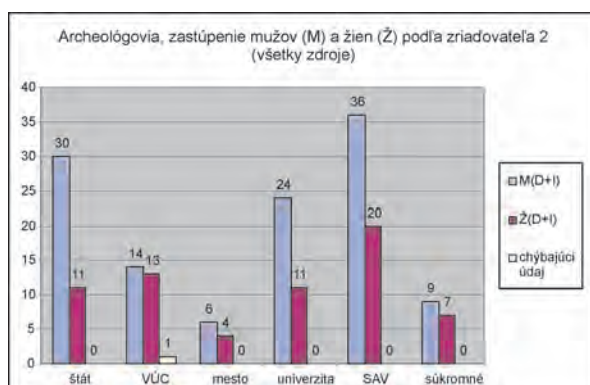
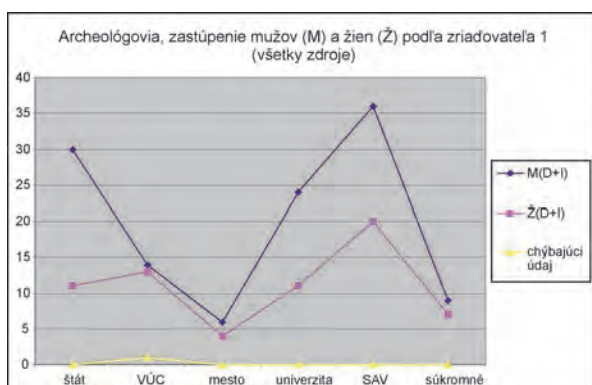
Tab. 4. 9. Zamestnaní archeológovia, počet mužov (M) a žien (Ž) podľa kategórií pracovísk (všetky zdroje). Hlavička: D = údaje z dotazníkov; I = z iných zdrojov.



Grafické znázornenie údajov z tabuľky 4. 9.

zriaďovateľ	M (D)	M (I)	Ž (D)	Ž (I)	M (D+I)	Ž (D+I)	spolu	chýbajúci údaj	archeológovia spolu	počet pracovísk (D)	počet pracovísk (I)	počet pracovísk spolu (D+I)
štát	25	7	10	1	30	11	41	0	41	13	4	17
VÚC	12	2	13	0	14	13	27	1	28	25	2	27
mesto	3	3	4	0	6	4	10	0	10	3	1	4
univerzita	23	1	11	0	24	11	35	0	35	5	1	6
SAV	36	0	20	0	36	20	56	0	56	1	0	1
súkromné	9	0	7	0	9	7	16	0	16	3	0	3
spolu	108	13	65	1	119	66	185	1	186	50	8	58

Tab. 4. 10. Zamestnaní archeológovia, zastúpenie mužov (M) a žien (Ž) podľa zriaďovateľa (všetky zdroje). Hlavička: D = údaje z dotazníkov; I = z iných zdrojov.

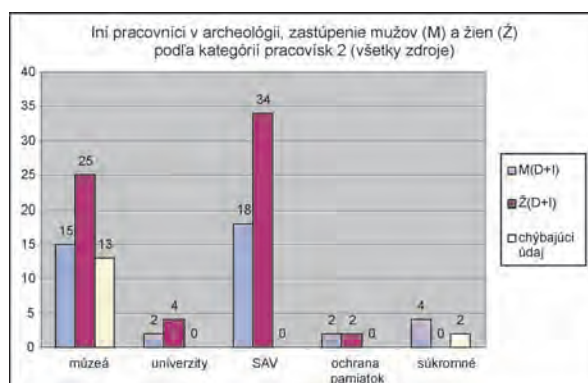
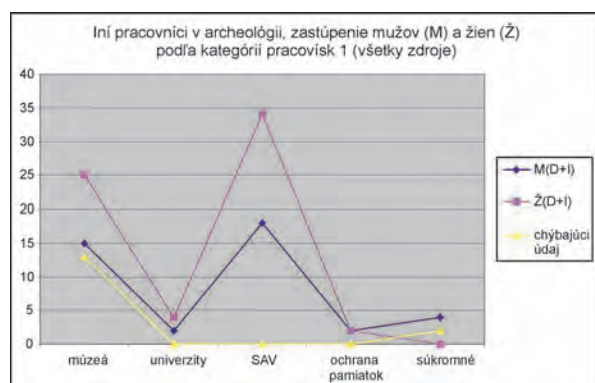


Grafické znázornenie údajov z tabuľky 4. 10.

V prípade zastúpenie mužov a žien u iných pracovníkov zamestnaných v archeológii počet žien (spolu 65 osôb) prevláda nad počtom mužov (spolu 41 osôb).

kategória pracoviska	M (D)	M (I)	Ž (D)	Ž (I)	M (D+I)	Ž (D+I)	spolu	chýbajúci údaj	iní pracovníci spolu
múzeá	15	0	25	0	15	25	40	13	53
univerzity	2	0	4	0	2	4	6	0	6
SAV	18	0	34	0	18	34	52	0	52
ochrana pamiatok	1	1	1	1	2	2	4	0	4
súkromné	4	0	0	0	4	0	4	2	6
spolu	40	1	64	1	41	65	106	15	121

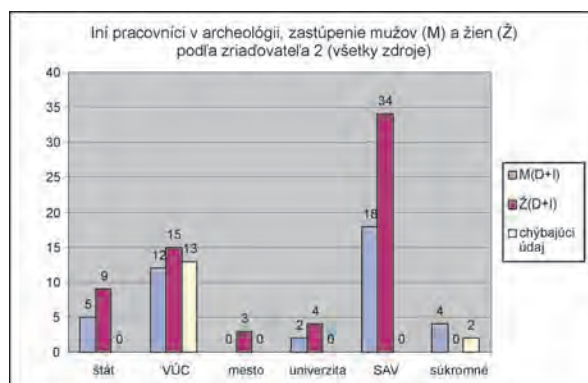
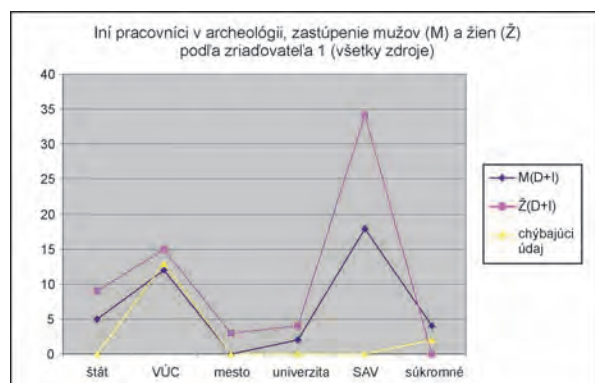
Tab. 4. 11. Zamestnaní iní pracovníci v archeológii, zastúpenie mužov (M) a žien (Ž) podľa kategórií pracovísk (všetky zdroje). Hlavička: D = údaje z dotazníkov; I = z iných zdrojov.



Grafické znázornenie údajov z tabuľky 4. 11.

zriaďovateľ	M (D)	M (I)	Ž (D)	Ž (I)	M (D+I)	Ž (D+I)	spolu	chýbajúci údaj	iní pracovníci spolu
štát	4	1	8	1	5	9	14	0	14
VÚC	12	0	15	0	12	15	27	13	40
mesto	0	0	3	0	0	3	3	0	3
univerzita	2	0	4	0	2	4	6	0	6
SAV	18	0	34	0	18	34	52	0	52
súkromné	4	0	0	0	4	0	4	2	6
spolu	40	1	64	1	41	65	106	15	121

Tab. 4. 12. Zamestnaní iní pracovníci v archeológii, zastúpenie mužov (M) a žien (Ž) podľa zriaďovateľa (všetky zdroje). Hlavička: D = údaje z dotazníkov; I = z iných zdrojov.



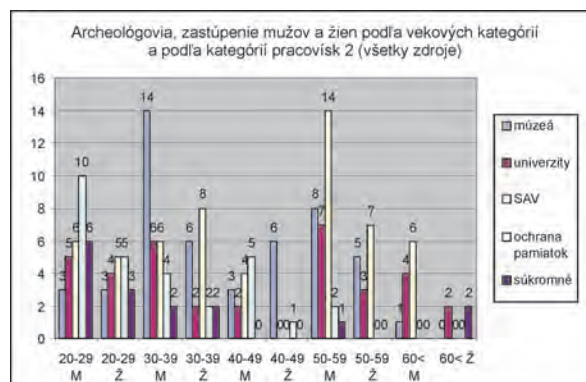
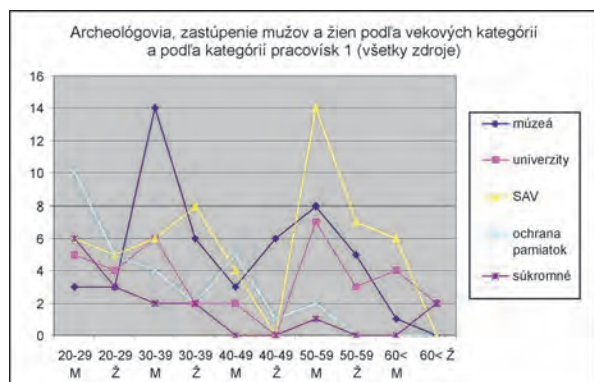
Grafické znázornenie údajov z tabuľky 4. 12.

V dotazníku bol vek rozdelený do piatich desaťročných vekových kategórií (20 – 29, 30 – 39, 40 – 49, 50 – 59, 60 a viac).

Viac ako polovica archeológov zamestnaných na Slovensku (102 osôb) patrí do vekovej kategórii do 39 rokov. Pomerne silná je aj veková kategória archeológov od 50 – 59 rokov (47 osôb).

kategória pracoviska	20-29 M	20-29 Ž	30-39 M	30-39 Ž	40-49 M	40-49 Ž	50-59 M	50-59 Ž	60 < M	60 < Ž	M spolu	Ž spolu	M+Ž spolu	chýbajúci údaj	archeológovia spolu
múzeá	3	3	14	6	3	6	8	5	1	0	29	20	49	1	50
univerzity	5	4	6	2	2	0	7	3	4	2	24	11	35	0	35
SAV	6	5	6	8	4	0	14	7	6	0	36	20	56	0	56
ochrana pamiatok	10	5	4	2	5	1	2	0	0	0	21	8	29	0	29
súkromné	6	3	2	2	0	0	1	0	0	2	9	7	16	0	16
spolu	30	20	32	20	14	7	32	15	11	4	119	66	185	1	186

Tab. 4. 13. Zamestnaní archeológovia, zastúpenie mužov (M) a žien (Ž) podľa vekových kategórií a podľa kategórií pracovísk (všetky zdroje).



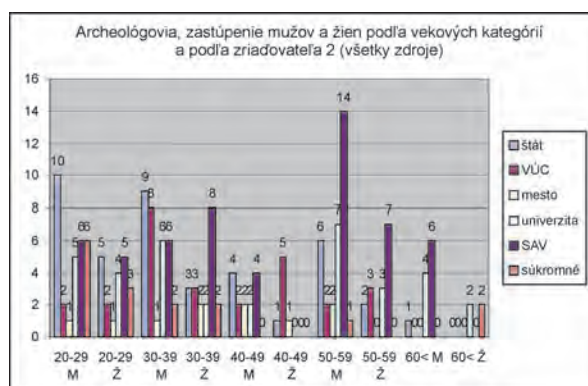
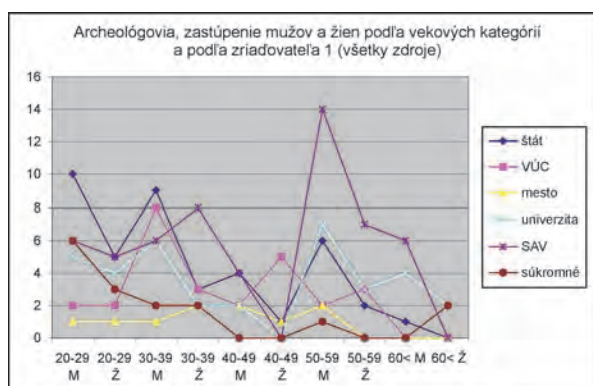
Grafické znázornenie údajov z tabuľky 4. 13.

V tabuľke 4. 13 sa sledoval vek archeológov podľa pohlavia a podľa kategórií pracovísk. V múzeách majú prevahu muži vo veku 30 až 39 rokov. Na univerzitách sú najpočetnejšie a takmer vyrovnané vekové kategórie mužov 20 až 29, 30 až 39 a 50 až 59 rokov. V Archeologickom ústave SAV sú v prevahe muži vo veku 50 až 59 rokov. Na pracoviskách ochrany pamiatok a v súkromných spoločnostiach je najviac archeológov mužov vo veku 20 až 29 rokov. Najpočetnejšia skupina žien a to vo veku 30 až 39 rokov je zamestnaná na Archeologickom ústave SAV.

V tabuľke 4. 14 sa sledoval vek archeológov podľa pohlavia a podľa zriaďovateľa.

zriaďovateľ	20-29 M	20-29 Ž	30-39 M	30-39 Ž	40-49 M	40-49 Ž	50-59 M	50-59 Ž	60 < M	60 < Ž	M spolu	Ž spolu	M+Ž spolu	chýbajúci údaj	archeológovia spolu
štát	10	5	9	3	4	1	6	2	1	0	30	11	41	0	41
VÚC	2	2	8	3	2	5	2	3	0	0	14	13	27	1	28
mesto	1	1	1	2	2	1	2	0	0	0	6	4	10	0	10
univerzita	5	4	6	2	2	0	7	3	4	2	24	11	35	0	35
SAV	6	5	6	8	4	0	14	7	6	0	36	20	56	0	56
súkromné	6	3	2	2	0	0	1	0	0	2	9	7	16	0	16
spolu	30	20	32	20	14	7	32	15	11	4	119	66	185	1	186

Tab. 4. 14. Zamestnaní archeológovia, zastúpenie mužov (M) a žien (Ž) podľa vekových kategórií a podľa zriaďovateľa (všetky zdroje).



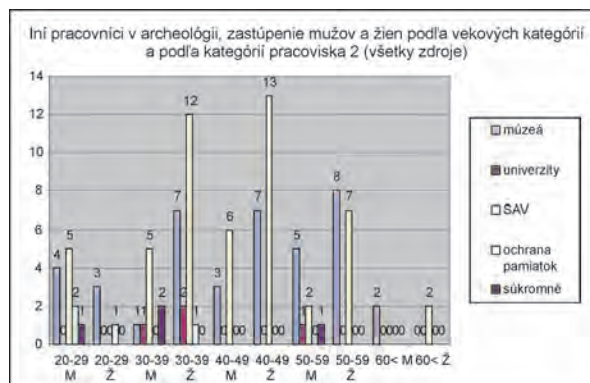
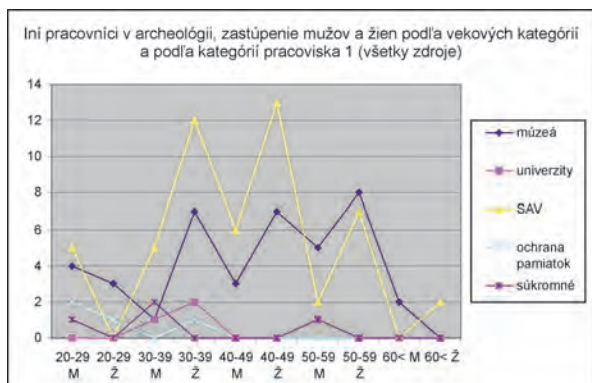
Grafické znázornenie údajov z tabuľky 4. 14.

Archeológovia vo veku 20 až 29 rokov sú najviac zastúpení v pracoviskách zriadených štátom. Veková kategória 30 až 39 rokov je najpočetnejšia v Archeologickom ústave SAV. Najviac 40 až 49 ročných archeológov zamestnávajú samosprávne kraje/VÚC.

Z vekovej kategórie 50 až 59 rokov je zamestnaných najviac archeológov v Archeologickom ústave SAV. Najviac archeológov vo veku 60 a viac rokov zamestnáva Archeologický ústav SAV a univerzity.

kategória pracoviska	20-29 M	20-29 Ž	30-39 M	30-39 Ž	40-49 M	40-49 Ž	50-59 M	50-59 Ž	60 < M	60 < Ž	M spolu	Ž spolu	M+Ž spolu	chýbajúci údaj	iní pracovníci spolu
múzeá	4	3	1	7	3	7	5	8	2	0	15	25	40	13	53
univerzity	0	0	1	2	0	0	1	0	0	0	2	2	4	2	6
SAV	5	0	5	12	6	13	2	7	0	2	18	34	52	0	52
ochrana pamiatok	2	1	0	1	0	0	0	0	0	0	2	2	4	0	4
súkromné	1	0	2	0	0	0	1	0	0	0	4	4	4	2	6
spolu	12	4	9	22	9	20	9	15	2	2	41	67	104	17	121

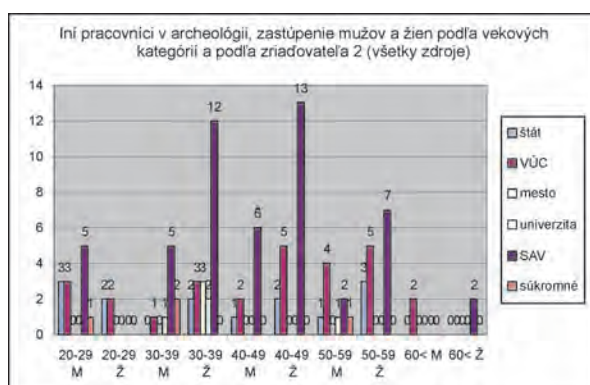
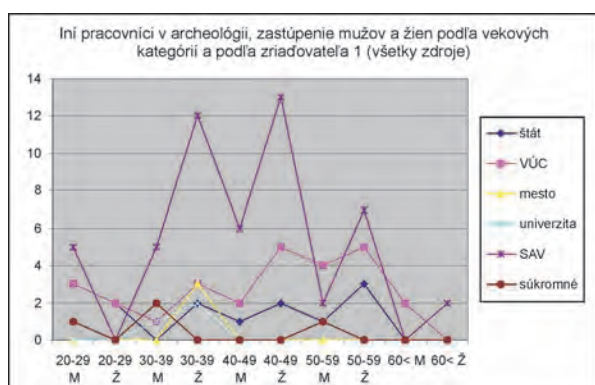
Tab. 4. 15. Iní pracovníci v archeológii, zastúpenie mužov (M) a žien (Ž) podľa vekových kategórií a podľa kategórií pracovísk (všetky zdroje).



Grafické znázornenie údajov z tabuľky 4. 15.

zriaďovateľ	20-29		30-39		40-49		50-59		60-69		M spolu		ž spolu		M+ž spolu	chýbajúci údaj	iní pracovníci spolu
	M	ž	M	ž	M	ž	M	ž	M	ž	M	ž					
štát	3	2	0	2	1	2	1	3	0	0	5	9	14	0	14		
VÚC	3	2	1	3	2	5	4	5	2	0	12	15	27	13	40		
mesto	0	0	0	3	0	0	0	0	0	0	0	3	3	0	3		
univerzita	0	0	1	2	0	0	1	0	0	0	2	2	4	2	6		
SAV	5	0	5	12	6	13	2	7	0	2	18	34	52	0	52		
súkromné	1	0	2	0	0	0	1	0	0	0	4	0	4	2	6		
spolu	12	4	9	22	9	20	9	15	2	2	41	63	104	17	121		

Tab. 4. 16. Iní pracovníci v archeológii, zastúpenie mužov (M) a žien (ž) podľa vekových kategórií a podľa zriaďovateľa (všetky zdroje).



Grafické znázornenie údajov z tabuľky 4. 16.

V tabuľkách 4. 15 – 4. 16 a príslušných grafoch sa sledoval vek iných pracovníkov v archeológii podľa pohlavia. V tomto prípade je najpočetnejšia veková kategória 30 až 39 rokov, s prevahou žien. Podľa kategórií pracovísk je najväčšou skupinou iných pracovníkov v archeológii veková kategória 40 až 49 rokov zamestnaná v Archeologickom ústave SAV a týka sa žien. Najviac mužov, iných pracovníkov v archeológii, patrí do skupiny 20 až 29 rokov.

V tabuľkách 4. 17 – 4. 19 uvádzame priemerný vek všetkých pracovníkov zamestnaných v archeológii podľa pohlavia a podľa kategórií pracovísk.

kategória pracoviska	M	Ž	M+Ž vekový priemer spolu	M+Ž počet archeológov	chýbajúci údaj	archeológovia spolu
múzeá	41,6	41,5	41,5	49	1	50
univerzity	44,6	42,3	43,9	35	0	35
SAV	47,2	39,5	44,5	56	0	56
ochrana pamiatok	34,5	30	33,2	29	0	29
súkromné	30,6	39,3	34,4	16	0	16
spolu	41,8	39,4	41	185	1	186

Tab. 4. 17. Priemerný vek archeológov podľa pohlavia a podľa kategórií pracovísk (všetky zdroje).

Na výpočet priemerného veku sme použili stredné hodnoty jednotlivých vekových kategórií (napr. veková kategória 50 – 59, pre výpočet použitá hodnota 55).

Ako ukazuje tabuľka 4. 17 najnižší vekový priemer archeológov je na pracoviskách ochrany pamiatok (33,2) a v súkromných spoločnostiach (34,4). Najvyšší vekový priemer sme zaznamenali na Archeologickom ústave SAV (44,5).

kategória pracoviska	M	Ž	M+Ž vekový priemer spolu	M+Ž počet iných pracovníkov	chýbajúci údaj	iní pracovníci spolu
múzeá	45	43	43,8	40	13	53
univerzity	45	35	40	4	2	6
SAV	37,8	44,8	42,3	52	0	52
ochrana pamiatok	25	30	27,5	4	0	4
súkromné	37,5		37,5	4	2	6
spolu	40,1	43,2	42	104	17	121

Tab. 4. 18. Priemerný vek iných pracovníkov v archeológii podľa pohlavia a podľa kategórií pracovísk (všetky zdroje).

V prípade tabuľky 4. 18 je uvedený priemerný vek iných pracovníkov v archeológii. Najnižší vekový priemer je na pracoviskách ochrany pamiatok (27,5) a najvyšší v múzeách (43,8).

	M	Ž	M+Ž vekový priemer spolu	M+Ž počet	chýbajúci údaj	spolu
archeológovia	41,8	39,4	41	185	1	186
iní pracovníci	40,1	43,2	42	104	17	121
spolu	41,4	41,3	41,3	289	18	307

Tab. 4. 19. Celkový priemerný vek pracovníkov v archeológii (všetky zdroje).

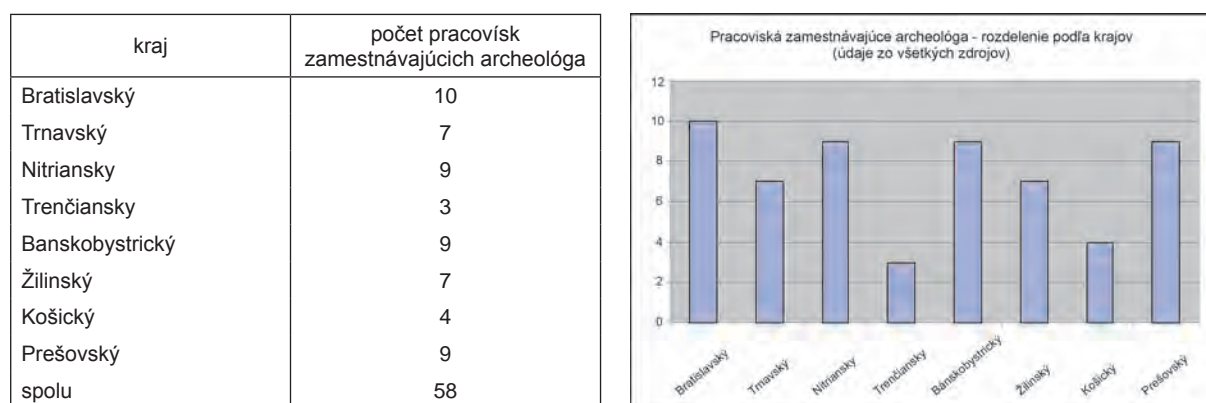
Priemerný vek archeológov zamestnaných na Slovensku je 41 rokov. Informácie sme získali od 185 archeológov z celkového počtu 186 archeológov. Priemerný vek iných pracovníkov v archeológii je 42 rokov. Pre výpočet sme použili vek 104 osôb z celkového počtu 121.

Celkový priemerný vek 289 osôb pracujúcich v oblasti archeológie je 41,3 rokov.

V rámci prieskumu sme zisťovali rozdelenie pracovísk zamestnávajúcich archeológa podľa krajov.

Vychádzali sme pri tom z dotazníka (príloha 3, otázka 2), kde mali zúčastnený vyznačiť všetky regióny, na ktoré sa vzťahuje ich činnosť. V prípade ak respondenti označili viac ako jeden kraj resp. inú možnosť (napr. mesto, okres, celoslovenské pôsobenie), brali sme do úvahy kraj, v ktorom inštitúcia sídli a teda aj vykonáva svoju činnosť. U nezúčastnených inštitúcií uvádzame príslušný kraj, v ktorom inštitúcia sídli.

O počte pracovísk zamestnávajúcich archeológa podľa krajov hovorí tabuľka 4. 20 a príslušný graf.



Tab. 4. 20. Počet pracovísk zamestnávajúce archeológov podľa krajov (všetky zdroje). Hlavička: D = údaje z dotazníkov; I = z iných zdrojov.

Na rovnakom princípe, ako v prípade zaradenia pracovísk do krajov, sme sledovali aj počty archeológov v jednotlivých krajoch. Výnimku tu tvorí Archeologický ústav SAV, ktorý sídli v Nitrianskom kraji, ale niekoľko archeológov pôsobí v iných regiónoch. Ide o archeológov v detašovaných pracoviskách v Košiciach a Spišskej Novej Vsi (archeológovia boli priradení ku Košickému kraju) a vo výskumnej základni vo Zvolene (archeológovia boli priradení ku Banskobystrickému kraju).

Ako ukazuje tab. 4. 21 a príslušné grafy najviac archeológov je sústredených v Nitrianskom kraji a v Bratislavskom kraji.

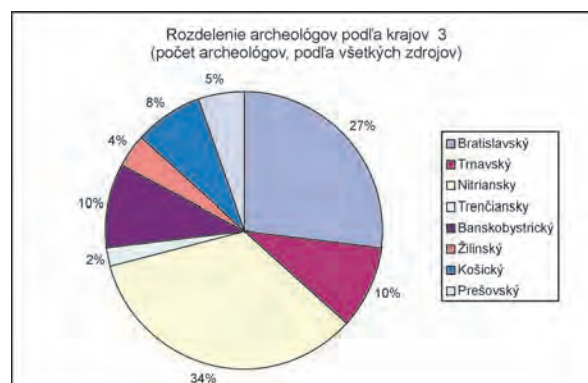
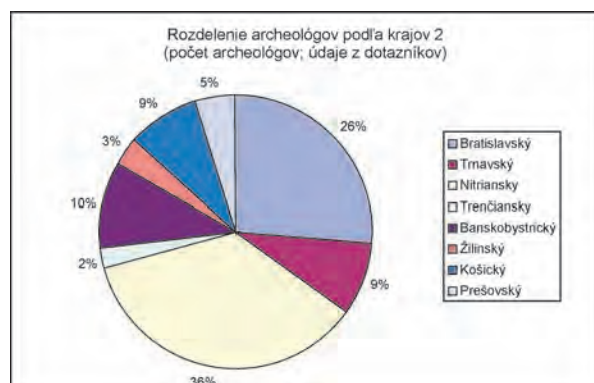
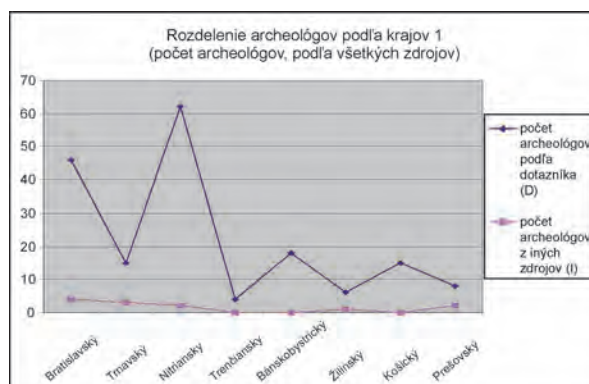
V Nitrianskom kraji to súvisí s prítomnosťou Archeologického ústavu SAV, ktorá je najpočetnejším pracoviskom zamestnávajúcich archeológov v rámci Slovenska a prítomnosťou Univerzity Konštantína Filozofa v Nitre. V Bratislavskom kraji, v hlavnom meste SR, sídli

inštitúcie ako MK SR, Pamiatkový úrad SR, Archeologické múzeum SNM ale aj krajské a mestské inštitúcie (KPÚ Bratislava, Mestský ústav ochrany pamiatok v Bratislave, Múzeum mesta Bratislavy) a Univerzita Komenského v Bratislave.

Územné rozmiestnenie archeológov neodráža ich územnú pôsobnosť, nakoľko mnohé pracoviská zamestnávajú osoby s osobitnou odbornou spôsobilosťou na vykonávanie archeologického výskumu a vykonávajú archeologické výskumy na celom území Slovenska.

kraj	počet archeológov podľa dotazníka (D)	počet archeológov z iných zdrojov (I)	počet archeológov spolu (D + I)
Bratislavský	46	4	50
Trnavský	15	3	18
Nitriansky	62	2	64
Trenčiansky	4	0	4
Banskobystrický	18	0	18
Žilinský	6	1	7
Košický	15	0	15
Prešovský	8	2	10
spolu	174	12	186

Tab. 4. 21. Počet archeológov podľa krajov (všetky zdroje). Hlavička: D = údaje z dotazníkov; I = z iných zdrojov.



Grafické znázornenie údajov z tabuľky 4. 21.

Pri porovnaní tabuliek 4. 20 a 4. 21 vidno, že rozdiely v počte pracovísk medzi jednotlivými kraji sú menej výrazné ako počty archeológov v jednotlivých krajoch.

Najviac pracovísk a zároveň aj archeológov je v Bratislavskom kraji (v 10 pracoviskách je 50 archeológov) a v Nitrianskom kraji (v 9 pracoviskách 64 archeológov).

Rovnako 9 pracovísk majú kraje Banskobystrický a Prešovský, ale počty archeológov sú nižšie (Banskobystrický 18 osôb a Prešovský 10 osôb). Dva kraje so 7 pracoviskami majú veľké rozdiely v počtoch archeológov. Trnavský kraj, rozlohou predposledný z krajov, má 18 archeológov a Žilinský, rozlohou tretí najväčší, má len 7 archeológov.

Najmenej pracovísk zamestnávajúce archeológov na Slovensku má Košická kraj (4) a Trenčiansky kraj (3). Kým v Košickom kraji pracuje 15 archeológov, v Trenčianskom kraji sú to len 4 archeológovia. Trenčiansky, Žilinský a Prešovský kraj sú archeológmi nedostatočne obsadené.

V. OSOBY SO ZMENENOU PRACOVNOU SCHOPNOSŤOU PRACUJÚCE V ARCHEOLÓGII

V dotazníkoch sme zisťovali aj počet osôb so zmenenou pracovnou schopnosťou. Z 50 inštitúcií na túto otázku odpovedalo 45.

Pre potreby tejto správy za osoby so zmenenou pracovnou schopnosťou považujeme osoby s nepriaznivým zdravotným stavom. Podľa § 10 ods. 3 zákona č. 195/1998 Z. z. o sociálnej pomoci v znení neskorších predpisov sa za nepriaznivý zdravotný stav považuje „invalidita podľa právoplatného rozhodnutia alebo posudku Sociálnej poisťovne, choroba, porucha zdravia alebo zdravotné postihnutie uznané príslušným ošetrojúcim lekárom“

Ako ukazuje tabuľka, v archeológii na Slovensku pracuje iba jediný archeológ so zmenenou pracovnou schopnosťou a 4 iní pracovníci.

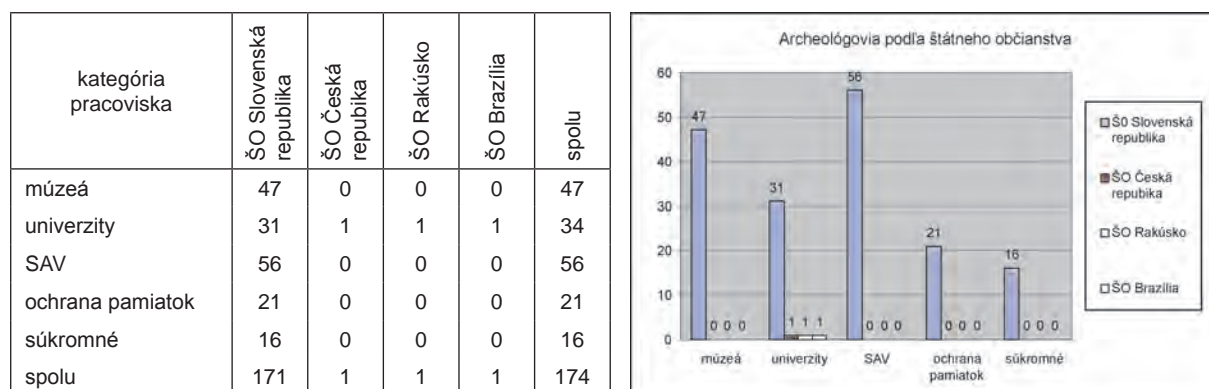
kategória pracoviska	počet archeológov	počet iných pracovníkov zamestnaných v archeológii	počet archeológov so zmenenou pracovnou schopnosťou	počet iných pracovníkov so zmenenou pracovnou schopnosťou	počet osôb so zmenenou pracovnou schopnosťou spolu
múzeá	47	52	0	3	3
univerzity	34	6	0	0	0
SAV	56	52	1	1	2
ochrana pamiatok	21	2	0	0	0
súkromné	16	6	0	0	0
spolu	174	118	1	4	5

Tab. 5. Počet zamestnaných v archeológii so zmenenou pracovnou schopnosťou (údaje z dotazníkov).

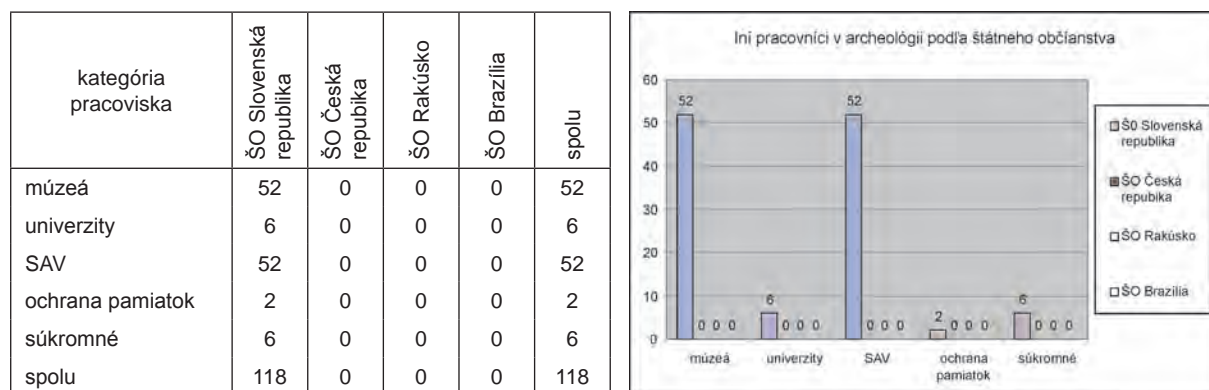
VI. ŠTÁTNE OBČIANSTVO OSÔB PRACUJÚCICH V ARCHEOLÓGII

Drvivá väčšina archeológov a všetci iní pracovníci zamestnaní v archeológii pochádzajú zo Slovenska; medzi archeológmi je po jednom občanovi z Českej republiky, z Rakúska a z Brazílie.

Podľa zistených výsledkov sú iní štátni príslušníci zamestnaní ako archeológovia na univerzitách, kde prednášajú alebo študujú v rámci vysokoškolského vzdelania 3. stupňa (titul PhD.).



Tab. 6. 1. Archeológovia podľa štátneho občianstva (údaje z dotazníkov). ŠO – štátne občianstvo.



Tab. 6. 2. Iní pracovníci v archeológii podľa štátneho občianstva (údaje z dotazníkov). ŠO – štátne občianstvo.

VII. PRACOVNÝ POMER OSÔB ZAMESTNANÝCH V ARCHEOLÓGII

Kapitola VII. sleduje počty osôb zamestnaných v archeológii na základe pracovnoprávných vzťahov definovaných v Zákonníku práce, t. j. v zákone č. 311/2001 Z. z.

Sledoval sa počet osôb v rámci doby dohodnutého pracovného pomeru (doba určitá x doba neurčitá) a dĺžky pracovného času v rámci pracovného pomeru (pracovný pomer na kratší pracovný čas), ako aj počet osôb zamestnaných v archeológii na práce mimo pracovného pomeru.

Z tabuliek 7. 1 až 7. 4 je zrejmé, že väčšina osôb zamestnaných v archeológii je zamestnaná v rámci riadneho pracovného pomeru, pričom 107 archeológov (zo 174) má trvalé pracovné miesta, teda je zamestnaných v pracovnom pomere na neurčitý čas, 52 archeológov je zamestnaných v pracovnom pomere na určitý čas. U iných pracovníkov je pomer zamestnaných na neurčitý čas ešte priaznivejší (pri porovnaní s pracovným pomerom na určitý pracovný čas).

Podľa § 42 ods. 1 zákona č. 311/2001 Z. z. sa *pracovný pomer* zakladá písomnou pracovnou zmluvou medzi zamestnávateľom a zamestnancom. Doba, na ktorú sa dohodne pracovný pomer, môže byť určitá alebo na neurčitý čas (§ 48 ods. 1 cit. zákona). Pracovný pomer na určitú dobu možno dohodnúť najdlhšie na tri roky, pričom v rámci troch rokov sa dá pracovný pomer na určitú dobu predĺžiť alebo opätovne dohodnúť najviac jedenkrát (§ 48 ods. 2 cit. zákona).

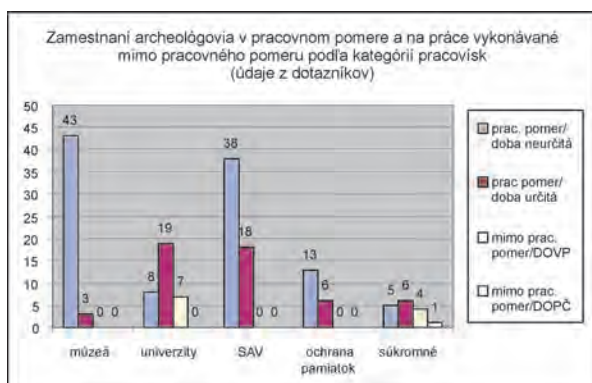
Pracovný pomer na kratší pracovný čas, t. j. na čas kratší, ako je ustanovený týždenný pracovný čas, môže dohodnúť zamestnávateľ so zamestnancom v pracovnej zmluve (§ 49 ods. 1 zákona 311/2001 Z. z.).

V archeológii pracujú aj osoby zamestnané aj na *práce vykonávané mimo pracovného pomeru*, na ktoré sa uzatvárajú osobitné dohody, a síce dohoda o vykonaní práce/DOVP, dohody o pracovnej činnosti/DOPČ a dohoda o brigádnickej práci študentov). Tento druh pracovnoprávných vzťahov definuje deviata časť Zákonníka práce (§ 223 – 228a zákona č. 311/2001 Z. z.).

V rámci počtu osôb zamestnaných na práce vykonávané mimo pracovného pomeru sa do štatistiky dostali iba archeológovia a iní pracovníci v archeológii (podľa definície vyššie). Zahŕnutie všetkých sezónnych pracovníkov a študentov na archeologických výskumoch a na iné pomocné práce by výrazne skreslilo obraz o počte osôb zamestnaných v archeológii; predovšetkým by stúpol počet v kategórii iní pracovníci v archeológii, keďže na sezónne práce sa okrem študentov archeológie, resp. príbuzných odborov, zamestnáva veľký počet neodborných síl, mnohokrát len na veľmi krátke obdobie (napr. 1 – 4 týždňov).

kategória pracoviska	prac. pomer/ doba neurčitá	prac pomer/ doba určitá	mimo prac. pomer/DOVP	mimo prac. pomer/DOPČ	spolu	chýbajúci údaj	archeológovia spolu
múzeá	43	3	0	0	46	1	47
univerzity	8	19	7	0	34	0	34
SAV	38	18	0	0	56	0	56
ochrana pamiatok	13	6	0	0	19	2	21
súkromné	5	6	4	1	16	0	16
spolu	107	52	11	1	171	3	174

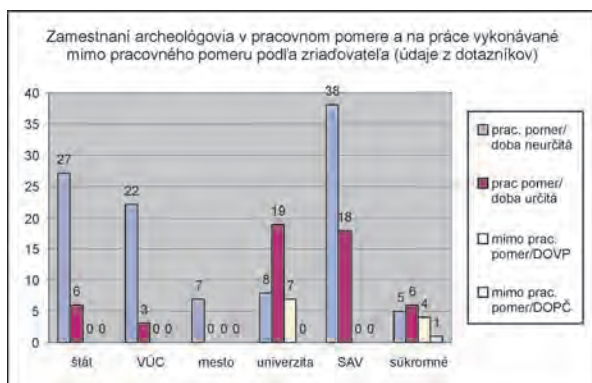
Tab. 7. 1. Archeológovia zamestnaní v pracovnom pomere a na práce vykonávané mimo pracovného pomeru podľa kategórií pracovísk (údaje z dotazníkov).



Grafické znázornenie údajov z tabuľky 7. 1.

zriaďovateľ	prac. pomer/ doba neurčitá	prac pomer/ doba určitá	mimo prac. pomer/DOVP	mimo prac. pomer/DOPČ	spolu	chýbajúci údaj	archeológovia spolu
štát	27	6	0	0	33	2	35
VÚC	22	3	0	0	25	1	26
mesto	7	0	0	0	7	0	7
univerzita	8	19	7	0	34	0	34
SAV	38	18	0	0	56	0	56
súkromné	5	6	4	1	16	0	16
spolu	107	52	11	1	171	3	174

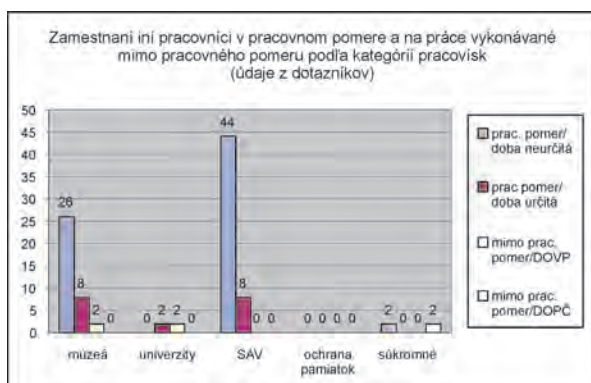
Tab. 7. 2. Archeológovia zamestnaní v pracovnom pomere a na práce vykonávané mimo pracovného pomeru podľa zriaďovateľa (údaje z dotazníkov).



Grafické znázornenie údajov z tabuľky 7. 2.

kategória pracoviska	prac. pomer/ doba neurčitá	prac pomer/ doba určitá	mimo prac. pomer/DOVP	mimo prac. pomer/DOPČ	spolu	chýbajúci údaj	iní pracovníci spolu
múzeá	26	8	2	0	36	16	52
univerzity	0	2	2	0	4	2	6
SAV	44	8	0	0	52	0	52
ochrana pamiatok	0	0	0	0	0	2	2
súkromné	2	0	0	2	4	2	6
spolu	72	18	4	2	96	22	118

Tab. 7. 3. Zamestnaní iní pracovníci v archeológii v pracovnom pomere a na práce vykonávané mimo pracovného pomeru podľa kategórií pracovísk (údaje z dotazníkov).



Grafické znázornenie údajov z tabuľky 7. 3.

zriaďovateľ	prac. pomer/ doba neurčitá	prac pomer/ doba určitá	mimo prac. pomer/DOVP	mimo prac. pomer/DOPČ	spolu	chýbajúci údaj	iní pracovníci spolu
štát	9	1	0	0	10	2	12
VÚC	17	7	2	0	26	13	39
mesto	0	0	0	0	0	3	3
univerzita	0	2	2	0	4	2	6
SAV	44	8	0	0	52	0	52
súkromné	2	0	0	2	4	2	6
spolu	72	18	4	2	96	22	118

Tab. 7. 4. Zamestnaní iní pracovníci v archeológii v pracovnom pomere a na práce vykonávané mimo pracovného pomeru podľa zriaďovateľa (údaje z dotazníkov).



Grafické znázornenie údajov z tabuľky 7. 4.

Zároveň sme sledovali dĺžku pracovného času v rámci pracovného pomeru spolu s mimo pracovným pomerom.

Údaje sa sledovali v 3 kategóriách: normálny pracovný čas (40 hodín týždenne), kratší pracovný čas väčší ako polovica normálneho pracovného času (viac ako 20 hod./týždeň) a kratší pracovný čas menším ako polovica normálneho pracovného času (menej ako 20 hod./týždeň).

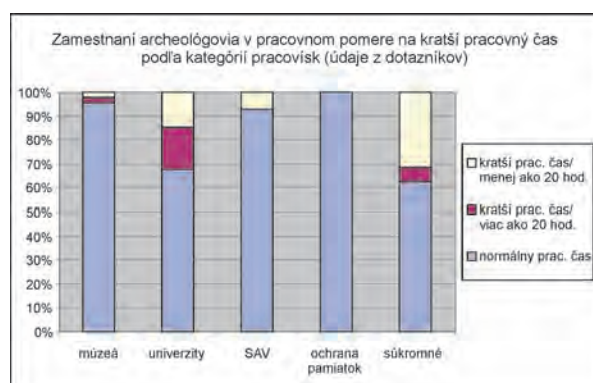
Ako ukazujú tabuľky 7. 5 – 7. 8 normálny pracovný čas má väčšina archeológov na Slovensku. Kratší pracovný čas väčší ako 20 hodín/týždenne má len 8 archeológov; v prevahe na univerzitných pracoviskách. Kratší pracovný čas ako 20 hodín/týždenne má 15 archeológov. Opäť ide o archeológov z univerzít, zamestnaných v pracovnom pomere na dobu určitú alebo v mimopracovnom pomere na Dohodu o vykonaní práce. Zároveň do tejto kategórie patria zamestnanci v súkromných spoločnostiach (prevažne mladí začínajúci archeológovia, zamestnaní v rámci terénnych archeologických výskumov) a v Archeologickom ústave SAV (zamestnaní dôchodcovia).

V prípade sledovania dĺžky pracovného času archeológov na pracoviskách podľa zriaďovateľa je zaujímavé zistenie, že štátne a mestské inštitúcie majú zamestnancov s normálnym pracovným časom.

U iných pracovníkov je pomer zamestnaných v normálnom pracovnom čase vo výraznej prevahe nad kratším pracovným časom.

kategória pracoviska	normálny prac. čas	kratší prac. čas/ viac ako 20 hod.	kratší prac. čas/ menej ako 20 hod.	odpovedali celkom	chýbajúci údaj	archeológovia spolu
múzeá	45	1	1	47	0	47
univerzity	23	6	5	34	0	34
SAV	52	0	4	56	0	56
ochrana pamiatok	19	0	0	19	2	21
súkromné	10	1	5	16	0	16
spolu	149	8	15	172	2	174

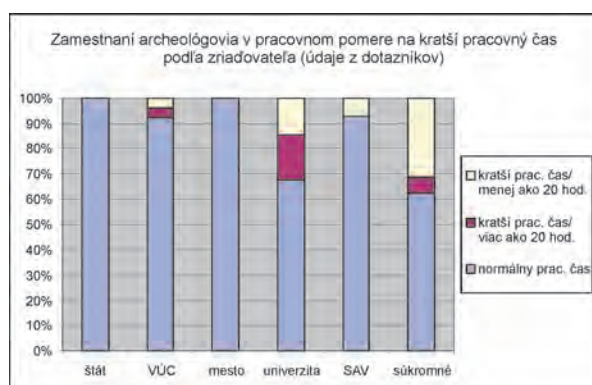
Tab. 7. 5. Dĺžka pracovného času u zamestnaných archeológov podľa kategórií pracovísk (údaje z dotazníkov).



Grafické znázornenie k tab. 7. 5.

zriaďovateľ	normálny prac. čas	kratší prac. čas/ viac ako 20 hod.	kratší prac. čas/ menej ako 20 hod.	odpovedali celkom	chýbajúci údaj	archeológovia spolu
štát	33	0	0	33	2	35
VÚC	24	1	1	26	0	26
mesto	7	0	0	7	0	7
univerzita	23	6	5	34	0	34
SAV	52	0	4	56	0	56
súkromné	10	1	5	16	0	16
spolu	149	8	15	172	2	174

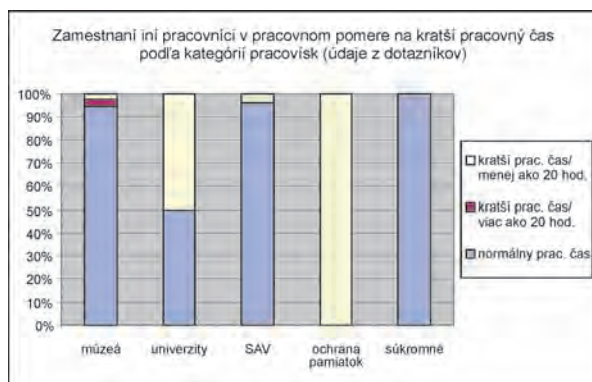
Tab. 7. 6. Dĺžka pracovného času u zamestnaných archeológov podľa zriaďovateľa (údaje z dotazníkov).



Grafické znázornenie k tab. 7. 6.

kategória pracoviska	normálny prac. čas	kratší prac. čas/ viac ako 20 hod.	kratší prac. čas/ menej ako 20 hod.	odpovedali celkom	chýbajúci údaj	iní pracovníci spolu
múzeá	35	1	1	37	15	52
univerzity	2	0	2	4	2	6
SAV	50	0	2	52	0	52
ochrana pamiatok	0	0	1	1	1	2
súkromné	4	0	0	4	2	6
spolu	91	1	6	98	20	118

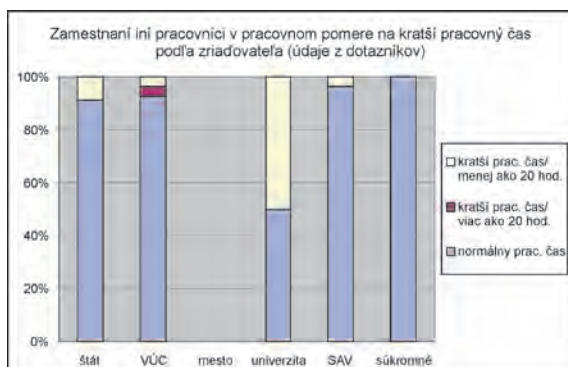
Tab. 7. 7. Dĺžka pracovného času u iných pracovníkov v archeológii podľa kategórií pracovísk (údaje z dotazníkov).



Grafické znázornenie k tab. 7. 7.

zriaďovateľ	normálny prac. čas	kratší prac. čas/ viac ako 20 hod.	kratší prac. čas/ menej ako 20 hod.	odpovedali celkom	chýbajúci údaj	iní pracovníci spolu
štát	10	0	1	11	1	12
VÚC	25	1	1	27	12	39
mesto	0	0	0	0	3	3
univerzita	2	0	2	4	2	6
SAV	50	0	2	52	0	52
súkromné	4	0	0	4	2	6
spolu	91	1	6	98	20	118

Tab. 7. 8. Dĺžka pracovného času u iných pracovníkov v archeológii podľa zriaďovateľa (údaje z dotazníkov).



Grafické znázornenie k tab. 7. 8.

VIII. VÝVOJ ZAMESTNANOSTI V ARCHEOLÓGII

Vývoj zamestnanosti sa sledoval od roku 2002 do roku 2007, pričom vzťahový bod bol dátum zberu údajov, t. j. november 2007. Tiež sa hodnotili plány pracovísk na najbližšie 3 roky (2008 – 2010). Vývoj sa sledoval v skupine archeológov aj iných osôb zamestnaných v archeológii. Vychádzali sme pri tom s informácií uvedených v dotazníkoch.

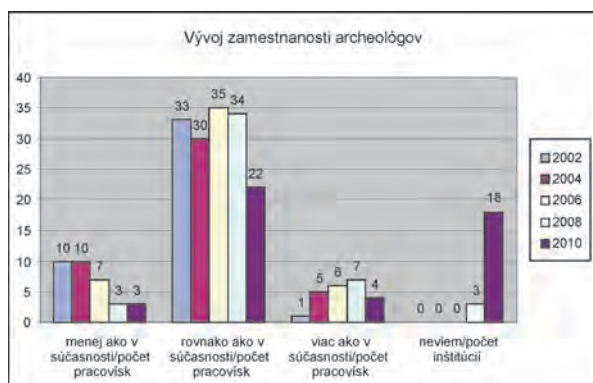
V skupine archeológov 71% pracovísk uviedlo, že ich stav bol za posledných 5 rokov rovnaký ako k novembru 2007. Menej zamestnaných archeológov ako v roku 2007 malo len 27% pracovísk a viac archeológov 9% pracovísk. Rovnako v skupine iných osôb zamestnaných v archeológii sú v prevahe pracoviská s rovnakým počtom zamestnancov ako v roku 2007 (47%), kým menej zamestnancov malo 25% pracovísk a viacej 18% pracovísk. 10% pracovísk uviedlo odpoveď „neviem“.

Prognóza zamestnanosti na roky 2008 – 2010 uvádza rovnaký počet archeológov u 60% pracovísk a iných zamestnancov u 42% pracovísk. Mnohí respondenti sa k týmto otázkach nevedeli vyjadriť. V prípade archeológov 22% pracovísk a iných zamestnancov 37% pracovísk. 12% pracovísk predpokladá, že bude v budúcnosti zamestnávať viacej archeológov a 13% pracovísk počíta so zvýšením zamestnanosti v skupine iných zamestnancov v archeológii. Predpokladané znižovanie počtu archeológov v budúcnosti sme zaznamenali u 6% pracovísk a počtu iných zamestnancov v archeológii u 8% pracovísk.

Z tabuliek 8. 1 a 8. 2 vyplýva, že zamestnaných v archeológii od roku 2002 do roku 2007 zvlášť výrazne nepribúdalo ani neubúdalo, a že tento trend bude pravdepodobne pokračovať aj v najbližších 3 rokoch.

rok	menej ako v súčasnosti/ počet pracovísk	rovnako ako v súčasnosti/ počet pracovísk	viac ako v súčasnosti/ počet pracovísk	neviem/počet inštitúcií	odpovede spolu/počet pracovísk	chýbajúci údaj	pracoviská spolu
2002	10	33	1	0	44	6	50
2004	10	30	5	0	45	5	50
2006	7	35	6	0	48	2	50
2008	3	34	7	3	47	3	50
2010	3	22	4	18	47	3	50

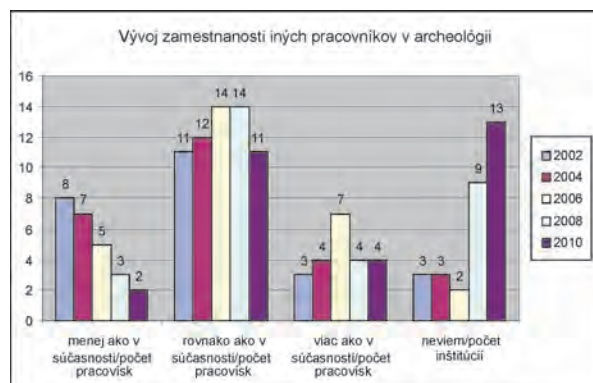
Tab. 8. 1. Vývoj zamestnanosti archeológov za posledných 6 rokov a predpoklad vývoj na najbližšie 3 roky (údaje z dotazníkov).



Grafické znázornenie údajov z tabuľky 8. 1.

rok	menej ako v súčasnosti/ počet pracovísk	rovnako ako v súčasnosti/ počet pracovísk	viac ako v súčasnosti/ počet pracovísk	neviem/počet inštitúcií	odpovede spolu/počet pracovísk	chýbajúci údaj	pracoviská spolu
2002	8	11	3	3	25	25	50
2004	7	12	4	3	26	24	50
2006	5	14	7	2	28	22	50
2008	3	14	4	9	30	20	50
2010	2	11	4	13	30	20	50

Tab. 8. 2. Vývoj zamestnanosti iných pracovníkov v archeológii za posledných 6 rokov a predpoklad vývoj na najbližšie 3 roky (údaje z dotazníkov).



Grafické znázornenie údajov z tabuľky 8. 2.

IX. VZDELANIE A KVALIFIKÁCIA OSÔB ZAMESTNANÝCH V ARCHEOLÓGII

V tejto kapitole sa sledovalo najvyššie dosiahnuté vzdelanie u osôb zamestnaných v archeológii, a to podľa kategórie pracovísk, ako aj podľa zriaďovateľov.

Mnohé univerzitné pracoviská na Slovensku už prešli tzv. Bolonským procesom, ktorý zjednocuje systém vysokých škôl a akademických titulov (http://www.europskaunia.sk/bolonsky_proces). V súvislosti s vysokoškolským štúdiom ide o prechod z dvojstupňového vysokoškolského systému na trojstupňový systém, ktorý už v súčasnosti platí pre všetky univerzity so študijným odborom archeológia a klasická archeológia (p. časť A, kapitolu II. 2. 1)

Podľa tohto systému rozlišujeme tri stupne vysokoškolského štúdia. Prvý stupeň, nazývaný tiež pregraduálne štúdium, vedie k prvému akademickému titulu „bakalár“ (Bc.) Druhý stupeň štúdia, graduálne vzdelávanie, predstavuje magisterské, inžinierske a doktorské štúdium. Vedie k druhému akademickému titulu „magister“ (Mgr.), „inžinier“ (Ing.), „doktor“ (PhDr.) a iné. Tretí stupeň vysokoškolského vzdelávania, doktorandské štúdium, je považované za kvalifikáciu pre výskumnú a akademickú prácu. Po ukončení štúdia absolvent získava titul doktor (PhD.)

Pre účely tohto projektu boli úrovne vzdelania rozdelené do troch základných kategórií: základné vzdelanie, stredoškolské vzdelanie a vysokoškolské vzdelanie. V rámci vysokoškolského vzdelania sme vyčlenili ďalšie štyri skupiny. Prvá súvisí s prvým stupňom vysokoškolského vzdelania (Bc.). Druhá skupina súvisí s druhým stupňom vysokoškolského vzdelania (Mgr., Ing., PhDr. a iný ekvivalent). Absolvent magisterského štúdia môže získať v rámci druhého stupňa po zložení rigorózneho skúšky a po obhájení rigorózneho práce aj titul „doktor filozofie“ (PhDr.)

Do tretej skupiny sme zaradili vedecké hodnosti – PhD. a CSc. Podľa § 54 zákona č. 131/2002 Z. z. o vysokých školách titul „philosophiae doctor“ (PhD.) získava absolvent druhého stupňa vysokoškolského štúdia, po vykonaní dizertačnej skúšky a obhajobe dizertačnej práce. Titul „candidatus scientiarum“ (CSc.) pre hodnosť kandidáta vied, je od roku 1996 zrušený (§ 2 zákona č. 324/1996 Z. z. o udeľovaní vedeckých hodností a o štátnej komisii pre vedecké hodnosti). V súčasnosti je nahradený titulom PhD.

Do štvrtej skupiny patria vedecké a vedecko-pedagogické hodnosti docent, profesor a doktor vied. Vedecko-pedagogický titul „docent“ (doc.) môže uchádzač získať po ukončení vysokoškolského vzdelania tretieho stupňa, vypracovaní habilitačnej práce a úspešnom absolvovaní habilitačného konania. Udeleniu najvyššieho vedecko-pedagogického titulu „profesor“ (prof.) predchádza získanie vedecko-pedagogického titulu „docent“ a úspešné absolvovanie vymenúvacieho konania. Titul „doctor scientiarum“ (DrSc.) pre hodnosť doktora vied je najvyšším vedeckým titulom.

Z odpovedí na dotazníky vyplýva, že v skupine archeológov máme na Slovensku len jedného bakalára. Bakalári v slovenskej archeológii ako odborní a vedeckí pracovníci nepôso-

bia. V tomto prípade ide zamestnanca s ukončeným prvým stupňom vysokoškolského štúdia v odbore archeológia, ktorý zastrešuje archeologické pôsobenie regionálneho múzea.

Na Slovensku je najviac archeológov s ukončeným vysokoškolským vzdelaním druhého stupňa (Mgr., PhDr.) – 103 osôb. Len 37 archeológov získalo vedecké tituly PhD. alebo CSc. Najvyššie vedecké a vedecko-pedagogické hodnosti získalo 24 archeológov.

V skupine iných zamestnancov v archeológii prevládajú zamestnanci so stredoškolským vzdelaním (65 osôb) a s vysokoškolským vzdelaním druhého stupňa (15 osôb).

Prehľad počtu osôb podľa najvyšších dosiahnutých titulov je uvedený v tabuľkách 9. 1 až 9. 3.

kategória pracoviska	Bc.	Mgr., PhDr., Ing. a ekvivalenty	PhD., CSc.	doc., prof., DrSc.	spolu	chýbajúci údaj	archeológovia spolu
múzeá	1	35	9	0	45	2	47
univerzity	0	13	7	14	34	0	34
SAV	0	32	15	9	56	0	56
ochrana pamiatok	0	11	3	0	14	7	21
súkromné	0	12	3	1	16	0	16
spolu	1	103	37	24	165	9	174

Tab. 9. 1. Najvyššie dosiahnuté vzdelanie u archeológov podľa kategórií pracovísk (údaje z dotazníkov).

zriaďovateľ	Bc.	Mgr., PhDr., Ing. a ekvivalenty	PhD., CSc.	doc., prof., DrSc.	spolu	chýbajúci údaj	archeológovia spolu
štát	0	19	9	0	28	7	35
VÚC	1	22	3	0	26	0	26
mesto	0	5	0	0	5	2	7
univerzita	0	13	7	14	34	0	34
SAV	0	32	15	9	56	0	56
súkromné	0	12	3	1	16	0	16
spolu	1	103	37	24	165	9	174

Tab. 9. 2. Najvyššie dosiahnuté vzdelanie u archeológov podľa zriaďovateľa (údaje z dotazníkov).

najvyššie dosiahnuté vzdelanie	archeológovia	iní pracovníci	spolu
Bc.	1	4	5
Mgr., PhDr., Ing. a ekvivalenty	103	15	118
PhD., CSc.	37	6	43
doc., prof., DrSc.	24	0	24
stredoškolské vzdelanie	0	65	65
základné vzdelanie	0	6	6
chýbajúci údaj	9	22	31
spolu	174	118	292

Tab. 9. 3. Najvyššie dosiahnuté vzdelanie u zamestnancov pôsobiacich v archeológii (údaje z dotazníkov).

V rámci projektu sa malo dodatočne uviesť, v ktorých krajinách získali archeológovia svoje najvyššie vzdelanie. Krajiny boli rozdelené do troch skupín: vlastná krajina, krajiny EÚ a ostatné krajiny sveta. Táto otázka nebola zaradená do dotazníka, preto sú informácie len predpokladané. Zo všetkých archeológov pracujúcich na Slovensku, približne 95% dosiahlo najvyšší stupeň vzdelania doma alebo v Českej republike.⁷

X. UNIVERZITNÁ PRÍPRAVA A ŠKOLENIE ARCHEOLÓGOV V PRAXI, ZAISTENIE ČINNOSTÍ SÚVISIACICH S ARCHEOLÓGIU JEDNOTLIVÝMI INŠTITÚCIAMI

V tejto časti sme sa v dotazníkoch jednotlivým inštitúciám pýtali na ich názor na úroveň prípravy, školenia a vzdelania archeológov opúšťajúcich univerzity a nastupujúcich do praxe vzhľadom na požiadavky a potreby jednotlivých zamestnávateľov.

Väčšina opýtaných inštitúcií je s úrovňou vzdelania archeológov vstupujúcich do praxe spokojná (tab. 10. 1).

kategória pracoviska	áno	nie	neviem	spolu	chýbajúci údaj	spolu
múzeá	13	8	9	30	3	33
univerzity	5	0	0	5	0	5
SAV	0	1	0	1	0	1
ochrana pamiatok	3	3	1	7	1	8
súkromné	2	1	0	3	0	3
spolu	23	13	10	46	4	50

Tab. 10. 1. Zodpovedá úroveň prípravy archeológov na univerzitách súčasným potrebám praxe (údaje z dotazníkov). Odpovede podľa kategórie pracovísk (áno – nie – neviem).

Niektoré inštitúcie zároveň poskytujú nastupujúcim zamestnancom školenia relevantné pre jednotlivé konkrétne pracovné úlohy, ktoré si vyžaduje ich pracovné zaradenie (tab. 10. 2). Tabuľka prezentuje počet kladných odpovedí pred lomkou a celkový počet inštitúcií v jednotlivých kategóriách pracovísk (rovnako aj nasledujúce tabuľky 10. 3 a 10. 4). Najčastejšie boli v dotazníkoch uvádzané školenia na prácu s počítačom, konzerváciu nálezov a ošetrovanie archeologického materiálu. Školenia týkajúce sa zberu ekofaktov, cudzích jazykov, základných geodetických prác a základných terénnych techník nie sú na pracoviskách zamestnávajúcich archeológov bežné.

V ďalšej časti tejto kapitoly odpovedali respondenti na otázky týkajúce sa sebestačnosti pri zabezpečovaní jednotlivých činností súvisiacich s archeológiou (tab. 10. 3, 10. 4).

⁷ Do roku 1993 tvorila Slovenská republika a Česká republika spoločný štát, preto štúdium v Českej republike považujeme za domáce štúdium.

Kategória pracoviska (počet inštitúcií/počet všetkých inštitúcií z dotazníkov)						
druh školenia	ochrana pamiatok	múzeá	SAV	univerzity	súkromné	spolu
základné terénne techniky	0/8	3/33	1/1	1/5	2/3	7/50
základná terénna dokumentácia	0/8	5/33	1/1	1/5	2/3	9/50
základné geodetické práce	0/8	2/33	1/1	1/5	2/3	6/50
práca s počítačom	2/8	14/33	1/1	3/5	2/3	22/50
fotografovanie	0/8	6/33	1/1	1/5	3/3	11/50
ošetrovanie archeologického materiálu	0/8	12/33	1/1	1/5	3/3	17/50
zber ekofaktov	0/8	3/33	1/1	1/5	0/3	5/50
konzervácia nálezov	0/8	15/33	1/1	0/5	2/3	18/50
cudzie jazyky	1/8	4/50	0/1	1/5	0/3	6/50

Tab. 10. 2. Školenie zamestnancov poskytovaných zamestnávajúcou inštitúciou (údaje z dotazníkov).

Z tabuľky 10. 3 vyplýva, že pracoviská si zabezpečujú väčšinu činností súvisiacich s archeológiou vlastnými prostriedkami. Výnimkou sú činnosti ako geofyzikálny prieskum, letecká prospekcia, stavebno-historický výskum a štatistiky. Tie si dokáže vlastnou činnosťou zabezpečiť max. 6 pracovísk. Pomerne málo respondentov deklarovalo v rámci svojich činností aj geodetické práce, získavanie a vyhodnocovanie ekofaktov.

Kategória pracoviska (počet inštitúcií/počet všetkých inštitúcií z dotazníkov)						
druh činnosti	ochrana pamiatok	múzeá	SAV	univerzity	súkromné	spolu
zabezpečenie pracovníkov pre terénny výskum - technici	2/8	16/33	1/1	4/5	3/3	26/50
zabezpečenie pracovníkov pre terénny výskum - robotníci	2/8	17/33	1/1	3/5	1/3	24/50
terénna dokumentácia	5/8	30/33	1/1	5/5	3/3	44/50
geodetické práce	1/8	9/33	1/1	3/5	0/3	14/50
fotodokumentácia	5/8	29/33	1/1	5/5	3/3	43/50
základné ošetrovanie archeologického materiálu	4/8	29/33	1/1	4/5	3/3	41/50
konzervácia nálezov	1/8	25/33	1/1	0/5	0/3	27/50
geofyzikálny a iný nedeštruktívny výskum	1/8	2/33	1/1	1/5	0/3	5/50
letecká prospekcia	1/8	0/33	1/1	0/5	1/3	3/50
archívny výskum	2/8	22/33	0/1	4/5	2/3	30/50
stavebno-historický výskum	2/8	3/33	0/1	0/1	1/3	6/50
získavanie a vyhodnocovanie ekofaktov	2/8	7/33	1/1	2/5	0/3	12/50
vytváranie depozitu	2/8	29/33	1/1	2/5	3/3	37/50
výstavná a prednášková činnosť	3/8	31/33	1/1	3/5	2/3	40/50
iné (štatistika, analýzy)	1/8	0/33	0/1	0/5	0/3	1/50

Tab. 10. 3. Zaistenie činností súvisiacich s archeológiou vlastnými prostriedkami (údaje z dotazníkov).

Tabuľka 10. 4 prezentuje spoluprácu jednotlivých kategórií pracovísk s inými inštitúciami s ohľadom na vybrané činnosti súvisiace s archeológiou. Najčastejšie prebieha spolupráca s ďalšími inštitúciami v oblasti geodetických prác, geofyzikálnych meraní, výstavnej a prednáškovkej činnosti a spolupráce s médiami.

Najmenej aktuálne činnosti pre spoluprácu sú fotodokumentácia, stavebno-historický výskum a personalistika.

Kategória pracoviska (počet inštitúcií/počet všetkých inštitúcií z dotazníkov)						
druh činnosti	ochrana pamiatok	múzeá	SAV	univerzity	súkromné	spolu
zabezpečenie pracovníkov pre terénny výskum - technici	1/8	10/33	1/1	3/5	2/3	17/50
zabezpečenie pracovníkov pre terénny výskum - robotníci	0/8	12/33	1/1	2/5	2/3	17/50
terénna dokumentácia	1/8	8/33	1/1	4/5	1/3	15/50
geodetické práce	4/8	19/33	1/1	5/5	1/3	30/50
fotodokumentácia	0/8	2/33	0/1	4/5	0/3	6/50
základné ošetrovanie archeologického materiálu	0/8	5/33	1/1	3/5	1/3	10/50
konzervácia nálezov	2/8	8/33	1/1	3/5	3/3	17/50
geofyzikálny a iný nedeštruktívny výskum	2/8	14/33	1/1	3/5	3/3	23/50
letecká prospekcia	1/8	10/33	0/1	0/5	0/3	11/50
archívny výskum	2/8	9/33	1/1	3/5	3/3	18/50
stavebno-historický výskum	2/8	3/33	0/1	0/1	1/3	6/50
získavanie a vyhodnocovanie ekofaktov	1/8	8/33	1/1	3/5	1/3	14/50
vytváranie depozitu	3/8	4/33	1/1	3/5	1/3	12/50
výstavná a prednášková činnosť	4/8	20/33	1/1	5/5	2/3	32/50
manažment archeologického výskumu	1/8	7/33	0/1	2/5	0/3	10/50
personalistika	0/8	4/33	0/1	1/5	0/3	5/50
ekonomická problematika	0/8	6/33	1/1	2/5	2/3	11/50
informačná technológia	1/8	9/33	1/1	2/5	1/3	14/50
právna problematika	1/8	13/33	1/1	1/5	1/3	17/50
preklady a tlmočenie	2/8	13/33	1/1	2/5	1/3	19/50
spolupráca s médiami/ popularizácia	3/8	19/33	1/1	5/5	1/3	29/50

Tab. 10. 4. Zaistenie činností súvisiacich s archeológiou spoluprácou s inými inštitúciami (údaje z dotazníkov).

V prípade nedisponovania vlastnými zdrojmi na zabezpečenie konkrétnej činnosti sa zisťovali aj plány jednotlivých inštitúcií na obsadenie chýbajúcich postov vlastnými zamestnancami v budúcnosti (tab. 10. 5) s dôrazom na obdobie nasledujúcich 2 rokov (tab. 10. 6).

kategória pracoviska	áno	nie	neviem	spolu	chýbajúci údaj	spolu
múzeá	7	10	11	28	5	33
univerzity	2	2	0	4	1	5
SAV	1	0	0	1	0	1
ochrana pamiatok	2	3	2	7	1	8
súkromné	3	0	0	3	0	3
spolu	15	15	13	43	7	50

Tab. 10. 5. Predpoklad zaistenia niektorej z činností z tab. 10. 4 vlastnými pracovníkmi v budúcnosti (údaje z dotazníkov).

kategória pracoviska	áno	nie	neviem	spolu	chýbajúci údaj	spolu
múzeá	8	13	8	29	4	33
univerzity	1	2	1	4	1	5
SAV	1	0	0	1	0	1
ochrana pamiatok	2	1	2	5	3	8
súkromné	1	0	2	3	0	3
spolu	13	16	13	42	8	50

Tab. 10. 6. Predpoklad zaistenia niektorej z činností z tab. 10. 4 vlastnými pracovníkmi v najbližších 2 rokoch (údaje z dotazníkov).

XI. ZÁROBKY V ARCHEOLÓGII

V rámci projektu sa zhromažďovali údaje o mzdách osôb pracujúcich v archeológii.

Na vypracovanie tejto správy sme použili len informácie z dotazníkov, a to len údaje o priemernej ročnej mzde respondentov. Ide o hrubý priemerný ročný príjem, do ktorého nie sú započítané iné príplatky.

V tabuľkách 11. 1 a 11. 2 sú uvedené priemerné ročné mzdy archeológov, ostatných odborných a vedeckých pracovníkov a technikov podľa kategórií pracovísk a podľa zriaďovateľa. Zároveň sa uvádzajú aj počty inštitúcií, ktoré na túto otázku odpovedali a počty osôb, ktorých sa vypočítaný priemerný ročný zárobok týka.

kategória pracoviska	archeológovia			ostatní odborní a vedeckí pracovníci			techniky		
	priemerná ročná mzda (SKK)	počet odpovedajúcich inštitúcií	počet dotknutých osôb (SKK)	priemerná ročná mzda	počet odpovedajúcich inštitúcií	počet dotknutých osôb	priemerná ročná mzda (SKK)	počet odpovedajúcich inštitúcií	počet dotknutých osôb
múzeá	183597	24	38	0	0	0	154315	8	22
univerzity	266225	4	33	220000	2	3	0	0	0
SAV	262000	1	56	273000	1	7	135000	1	45
ochrana pamiatok	201650	4	13	0	0	0	0	0	0
súkromné	233466	3	16	0	0	0	190500	2	4
všetky	xxx	36	156	xxx	3	10	xxx	11	71

Tab. 11. 1. Priemerné zárobky zamestnancov v archeológii podľa kategórií pracovísk (údaje z dotazníkov).

kategória pracoviska	archeológovia			ostatní odborní a vedeckí pracovníci			technici		
	priemerná ročná mzda (SKK)	počet odpovedajúcich inštitúcií	počet dotknutých osôb	priemerná ročná mzda (SKK)	počet odpovedajúcich inštitúcií	počet dotknutých osôb	priemerná ročná mzda (SKK)	počet odpovedajúcich inštitúcií	počet dotknutých osôb
štát	204886	7	25	0	0	0	157600	2	8
VÚC	169338	20	21	0	0	0	152664	5	11
mesto	204600	1	5	0	0	0	156000	1	3
univerzity	266225	4	33	220000	2	3	0	0	0
SAV	262000	1	56	273000	1	7	135000	1	45
súkromné	233466	3	16	0	0	0	190500	2	4
všetky	xxx	36	156	xxx	3	10	xxx	11	71

Tab. 11. 2. Priemerné zárobky zamestnancov v archeológii podľa zriaďovateľa (údaje z dotazníkov).

V tabuľke 11. 3 sa porovnáva v rámci projektu zistený priemerný ročný zárobok u jednotlivých skupín zamestnancov v archeológii.

	archeológovia			ostatní odborní a vedeckí pracovníci			technici		
	priemerná ročná mzda (SKK)	počet odpovedajúcich inštitúcií	počet dotknutých osôb	priemerná ročná mzda (SKK)	počet odpovedajúcich inštitúcií	počet dotknutých osôb	priemerná ročná mzda (SKK)	počet odpovedajúcich inštitúcií	počet dotknutých osôb
všetky	201117	36	156	244333	3	10	159138	11	71

Tab. 11. 3. Priemerné zárobky zamestnancov v archeológii celkom (údaje z dotazníkov).

V tabuľke 11. 4 uvádzame na porovnanie priemernú ročnú a mesačnú mzdu v slovenských korunách a priemernú mesačnú mzdu v eurách.

pracovníci	priemerná ročná mzda (SKK)	priemerná mesačná mzda (SKK)	priemerná mesačná mzda v EUR (1 € = 33,353 SKK)
archeológovia	201117	16750	502
ostatní vedeckí a odborní pracovníci	244333	20361	610
technici	159138	13262	397

Tab. 11. 4. Priemerné zárobky v archeológii a prepočet na EUR (údaje z dotazníkov).

Podľa Štatistického úradu SR bol priemerný ročný zárobok v roku 2007 na Slovensku 241 752 Sk.

Podľa klasifikácie zamestnaní (KZAM) patria archeológovia do kategórie „Vedeckí a odborní duševní zamestnanci“. Priemerný ročný zárobok v tejto kategórii pre rok 2006 bol 304 980 Sk a pre rok 2007 – 344 328 Sk.

Na základe zistení projektu „Skúmanie archeologickej komunity: Slovenská republika“ bola v roku 2007 priemerná ročná mzda archeológov 201 117 Sk, pre technikov 159 138 Sk a pre ostatných odborných a vedeckých pracovníkov zamestnaných v archeológii 244 333 Sk.

Name of country	Slovak Republic, SR
Regions	The Slovak Republic is divided into 8 regions. Nitra, Trnava, Trenčín, Banská Bystrica, Žilina, Prešov, Košice and Bratislava
How centralised or regionalised?	Mixed system, decentralization of public administration - some powers devolved to Upper-Tier Territorial Units (regional authority)
Currency	Slovak crown (SKK)
Conversion to €	1.00 € = 33.353 SKK (NBS average data for 02-11-07) Source: http://www.nbs.sk/KL/ARCHIV/HISL0711.HTM
Average yearly salary (specify gross or net), date	Average yearly salary 2007 241,752 SKK (all employees), gross annual Source: http://portal.statistics.sk/files/Mzda2007.pdf Statistical Office of the Slovak Republic (Štatistický úrad Slovenskej republiky)
Average yearly salary for related or equivalent professions to archaeology (gross/net), date	According to the Statistical Office of the Slovak Republic, archaeologists pertain by Classification of occupation to the category Professional (category of Research and skilled salary earners); average yearly salary in 2006 was 304,980 SKK (all employees) – gross annual Source: http://www.statistics.sk/pls/elisw/vbd Statistical Office of the Slovak Republic (Štatistický úrad Slovenskej republiky)
Average yearly salary for archaeologists in the Slovak Republic ¹	Average yearly salary 2007 201,117 SKK – gross annual Source: Discovering the Archaeologists of Europe
Average yearly salary for all employees in archaeology in the Slovak Republic ²	Average yearly salary 2007 194,475 SKK – gross annual Source: Discovering the Archaeologists of Europe
How are salaries normally specified?	Gross annual

¹ 156 persons included; ² 237 persons included.

Tab. 11. 5. Všeobecné údaje o priemerných ročných zárobkoch na Slovensku.

LITERATÚRA

- Aitchison/Edwards 2003* – K. Aitchison/R. Edwards: Archaeology Labour Market Intelligence: Profiling the Profession 2002/2003, Bradford – Reading 2003.
- Aitchison 2008* – K. Aitchison: Discovering the Archaeologists of Europe: Transnational Report.
Online at <http://www.discovering-archaeologists.eu>.
- Frický 1998* – A. Frický: <http://www.snm.sk/old/pamiatky/index.htm>
<http://encyklopedie.seznam.cz/heslo/183238-ceskoslovensko>
http://kenny.aitchison.typepad.com/discovering_the_archaeolo/evaluation/External_Evaluation_Report_1.doc
<http://portal.statistics.sk/files/Mzda2007.pdf>
<http://sk.wikipedia.org/wiki/Archeol%C3%B3gia>
http://www.europskaunia.sk/bolonsky_proces
http://www.minedu.sk/data/USERDATA/VysokeSkolstvo/SSOSR/Sustava_studijnych_odborov_SR.xls
<http://www.nbs.sk/KL/ARCHIV/HISL0711.HTM>
<http://www.snm.sk/?lang=svk&org=0§ion=home&show>
<http://www.statistics.sk/pls/elisw/vbd>
- Polla 1996* – B. Polla: Archeológia na Slovensku v minulosti. Martin 1996.
- Právne normy citované v texte.*



Education and Culture

Leonardo da Vinci

Discovering of Field Archaeologists UK/06/B/F/NT-162_583

PRÍLOHA 1

Zoznam a adresy oslovených inštitúcií

Archeologické múzeum SNM Bratislava

Žižkova 12
P. O. BOX 13
810 06 Bratislava 16

Archeologické múzeum Púchovskej kultúry

Župný dom
Nábřežie slobody 522/1
020 01 Púchov

Archeologický ústav SAV v Nitre

Akademická 2
949 21 Nitra

Balneologické múzeum Piešťany

Beethovenova 5
921 01 Piešťany

Banické múzeum Rožňava

Šafárikova 31
048 01 Rožňava

ITHAKA BB spol. s r. o.

Kukučínova 6/3795
971 01 Banská Bystrica

Gemersko-malohontské múzeum

Námestie M. Tompu 24
979 01 Rimavská Sobota

Historické múzeum SNM Bratislava

Bratislavský hrad
P. O. BOX 13
810 06 Bratislava 16

Hontianske múzeum a galéria E. Simonyiho

J. Rotaridesa 13
936 01 Šahy

Horehronské múzeum Brezno

Námestie M. R. Štefánika 55/47
977 26 Brezno

Hornonitrianske múzeum Prievidza

Košovská cesta 9
971 01 Prievidza

Katolícka univerzita v Ružomberku

FF – Katedra histórie
Hrabovská cesta 1
034 01 Ružomberok

Krajské múzeum Prešov

Hlavná 86
080 01 Prešov

Krajský pamiatkový úrad Bratislava

Leškova 17
811 04 Bratislava

Krajský pamiatkový úrad Trnava

Sládkovičova 11
917 01 Trnava

Krajský pamiatkový úrad Trenčín

Jilemnického 2
911 01 Trenčín

Krajský pamiatkový úrad Trenčín

Pracovisko Prievidza

Ul. J. Červeňa 34
971 73 Prievidza

Krajský pamiatkový úrad Nitra

Hradné nám. 8
949 01 Nitra

Krajský pamiatkový úrad Nitra

Pracovisko Topoľčany

Kukučínova 30
955 01 Topoľčany

Krajský pamiatkový úrad Nitra

Kancelárie v Komárne

Senný trh
945 01 Komárno

Krajský pamiatkový úrad Žilina

Mariánske nám. 19
010 01 Žilina



Education and Culture

Leonardo da Vinci

Discovering of Field Archaeologists UK/06/B/F/NT-162_583

**Krajský pamiatkový úrad Žilina
Pracovisko Martin**
S. H. Vajanského 1
036 01 Martin

**Krajský pamiatkový úrad Žilina
Pracovisko Ružomberok**
Š. N. Hýroša 1
034 01 Ružomberok

Krajský pamiatkový úrad Banská Bystrica
Lazovná 8
975 65 Banská Bystrica

**Krajský pamiatkový úrad Banská Bystrica
Pracovisko Banská Štiavnica**
Dolná ružová 7
969 01 Banská Štiavnica

**Krajský pamiatkový úrad Banská Bystrica
Kancelária Kremnica**
Kollárova 25/553
967 01 Kremnica

**Krajský pamiatkový úrad Banská Bystrica
Pracovisko Lučenec**
Nám. republiky 26
984 01 Lučenec

Krajský pamiatkový úrad Prešov
Hlavná 115
080 01 Prešov

**Krajský pamiatkový úrad Prešov
Pracovisko Levoča**
Nám. Majstra Pavla 41
054 01 Levoča

**Krajský pamiatkový úrad Prešov
Pracovisko Poprad**
Sobotské nám. 1745
058 01 Poprad - Spišská Sobota

Krajský pamiatkový úrad Košice
Hlavná 25
040 01 Košice

**Krajský pamiatkový úrad Košice
Pracovisko Rožňava**
Betliarska 6
048 01 Rožňava

Kysucké múzeum Čadca
Moyzešova 50
022 01 Čadca

Lesnícke a drevárske múzeum Zvolen
Námestie SNP 35
960 01 Zvolen

Liptovské múzeum v Ružomberku
Námestie Š. N. Hýroša 10
034 50 Ružomberok

Lubovnianske múzeum
Zámocká 20
064 01 Stará Ľubovňa

Malokarpatské múzeum v Pezinku
M. R. Štefánika 4
902 01 Pezinok

Mestské múzeum Fiľakovo
Hlavná ul. 14
986 01 Fiľakovo

Mestské múzeum Ilava
019 01 Ilava

Mestské múzeum v Pezinku
Stará radnica – M. R. Štefánika 1
902 01 Pezinok

Mestské múzeum v Štúrove
Ul. Pri colnici 2
943 01 Štúrovo

Mestské múzeum Sereď
Námestie republiky 1177/8
926 01 Sereď

Mestské múzeum Zlaté Moravce
Námestie A. Hlinku 1
953 00 Zlaté Moravce

Mestské múzeum a galéria Veľký Šariš
Nám. sv. Jakuba 33
082 21 Veľký Šariš

Mestský ústav ochrany pamiatok v Bratislave
Uršulínska 9
811 01 Bratislava



Education and Culture

Leonardo da Vinci

Discovering of Field Archaeologists UK/06/B/F/NT-162_583

Múzeum Bojnice

ul. Zámok a okolie č. 1
972 01 Bojnice

Múzeum Jána Thaina v Nových Zámkoch

Pribinova 6
940 62 Nové Zámky

Múzeum Maďarskej Kultúry a Podunajska v Komárne

Palatínova 13
945 01 Komárno

Múzeum mesta Bratislavy

Radničná ul. č. 1
81518 Bratislava

Múzeum v Kežmarku

Hradné nám. 42
06001 Kežmarok

Múzeum Molpír Smolenice

Stará fara, ul. SNP
919 04 Smolenice

Myšľanské obecné múzeum

044 15 Nižná Myšľa

Novohradské múzeum a galéria

Kubínyiho námestie 3
984 01 Lučenec

Oravské múzeum P. O. Hviezdoslava

Oravský hrad
027 41 Oravský Podzámok

Pamiatkový úrad SR

Cesta na Červený most 6
814 06 Bratislava

Podjavorinské múzeum

Námestie slobody 6
915 01 Nové Mesto nad Váhom

Podtatranské múzeum Poprad

Vajanského 72/4
058 01 Poprad

Pohronské múzeum Nová Baňa

Bernoláková 2
968 01 Nová Baňa

Ponitrianske múzeum Nitra

Štefániková trieda 1
949 01 Nitra

Považské múzeum v Žiline

Topoľová 1
010 03 Budatín

Prešovská univerzita

FF – Inštitút histórie
Katedra najstarších dejín a dejín religii
Ul. 17. novembra č. 1
080 78 Prešov

Slovenské banské múzeum

Kammerhofska 2
969 01 Banská Štiavnica

Slovenské múzeum ochrany prírody a jaskyniarstva Liptovský Mikuláš

Školská 4
03101 Liptovský Mikuláš

Slovenské národné múzeum v Martine

Malá Hora 2
036 80 Martin

Slovenský archeologický a historický inštitút SAHI

Vajnorská 8/A
931 04 Bratislava

Spišské múzeum SNM Levoča

Nám. Majstra Pavla 40
054 01 Levoča

Stredoslovenské múzeum

Námestie SNP č. 4
974 00 Banská Bystrica

Šarišské múzeum

Radničné námestie 13
085 01 Bardejov



Education and Culture

Leonardo da Vinci

Discovering of Field Archaeologists UK/06/B/F/NT-162_583

Tekovské múzeum Levice

Sv. Michala 40
934 69 Levice

Terra Antiqua, s. r. o.

Sídlisko Rimava 1063/35
979 01 Rimavská Sobota

Trenčianske múzeum

Mierové námestie 46
912 50 Trenčín

Trábečské múzeum

Krušovská 291
955 01 Topoľčany

Trnavská univerzita – Filozofická fakulta

Katedra klasickej archeológie
Hornopotočná 23
918 43 Trnava

Univerzita Komenského – Filozofická fakulta

Katedra archeológie
Gondova 2
818 01 Bratislava

Univerzita Konštantína Filozofa v Nitre

FF – Katedra archeológie
Hodžova 1
949 01 Nitra

Univerzita Konštantína Filozofa v Nitre

FF – Katedra muzeológie
Hodžova 1
949 01 Nitra

Univerzita Mateja Belav B. Bystrici

FHV – Katedra histórie
Tajovského 40
974 01 Banská Bystrica

Univerzita Sv. Cyrila a Metoda v Trnave

FF – Katedra histórie
Nám. J. Herdu 2
917 01 Trnava

Vihorlatské múzeum v Humennom

Námestie slobody 1
066 18 Humenné

Vlastivedné múzeum v Galante

Hlavná ul. 976/8
924 00 Galanta

Vlastivedné múzeum v Hanušovciach nad Topľou

Zámocká ul. 160/5
094 31 Hanušovce nad Topľou

Vlastivedné múzeum v Hlohovci

Františkánske nám. 1
920 01 Hlohovec

Vlastivedné múzeum v Považskej Bystrici

Ulica odborov 244/8
017 01 Považská Bystrica

Vlastivedné múzeum Trebišov

M. R. Štefánika 257/65
075 01 Trebišov

Východoslovenské múzeum

Hviezdoslavova 3
041 36 Košice

Záhorské múzeum v Skalici

Námestie Slobody 13
909 01 SKALICA

Západoslovenské múzeum v Trnave

Muzejné nám. 3
918 09 Trnava

Zemplínske múzeum Michalovce

Kostolné nám. 1
071 01 Michalovce

Žitnoostrovné múzeum Dunajská Streda

Muzejná 2
929 01 Dunajská Streda



Education and Culture

Leonardo da Vinci

Discovering of Field Archaeologists UK/06/B/F/NT-162_583

PRÍLOHA 2



Archeologický ústav SAV v Nitre

Akademická 2, 949 21 Nitra

IČO 166 723

Tel: 037/641 00 51; Fax: 037/733 56 18

Nitra 9. 11. 2007

Vážené kolegyně, vážení kolegovia,

Archeologický ústav Slovenskej akadémie vied v Nitre sa stal účastníkom medzinárodného projektu EU „*Discovering the Archaeologists of Europe*“. Cieľom projektu je získať relevantné štatistické údaje o archeologickej komunite vo vybraných členských krajinách Európskej únie. Projekt „*Discovering...*“ nadväzuje na starší podobný projekt „*Archaeology Labour. Market Intelligence: Profiling the Profession 2002/03*“, ktorý zhromaždil informácie o archeologickej komunite vo Veľkej Británii, týkajúce sa obdobia 1997/98 a neskôr znovu pre obdobie 2002/3. Nositeľ projektu (Institute of Field Archaeologists - IFA) pripravil ďalšiu etapu, ktorá má získať porovnateľné údaje z väčšieho počtu zemí (Belgicko, Česká republika, Írsko, Cyprus, Nemecko, Holandsko, Grécko, Slovinsko, Veľká Británia a Slovensko). Projekt je plánovaný na obdobie 2007/2008.

Za Slovenskú republiku bol oslovený Archeologický ústav SAV v Nitre, aby zaistil súbor potrebných dát. Priložený dotazník je zostavený na základe pôvodného dotazníku použitého v rokoch 2002/3, s niekoľkými miernymi modifikáciami, zohľadňujúcimi situáciu konkrétnej krajiny. Našou úlohou je prostredníctvom tohto dotazníku zhromaždiť čo najúplnejšie informácie, na základe ktorých bude možné porovnať situáciu a stav archeologických komunít vo všetkých zúčastnených krajinách.

Dotazník má dve časti. Prvá obsahuje údaje o inštitúcii, druhá sa týka jednotlivých kategórií zamestnancov. Dotazník je zostavený tak, aby neobsahoval osobné údaje a tiež dáta, ktoré by v prípade malého počtu zamestnancov určitej inštitúcie umožňovali stotožnenie s konkrétnymi osobami. Budú dôsledne anonymizované a v žiadnom prípade nebudú použité vo vzťahu ku konkrétnym inštitúciám. Z tohto dôvodu Vás žiadame, pokiaľ to bude možné, o vyplnenie všetkých údajov, aby bol výsledok projektu pre Slovensko čo najreprezentatívnejší a predstavoval popis skutočného stavu archeológie na našom území.

Výsledky projektu zo všetkých štátov budú po zhromaždení dát a ich vyhodnotení (september 2008) publikované na medzinárodnej úrovni. Zároveň sa predpokladá i publikovanie na národnej úrovni – v jednotlivých zúčastnených krajinách. Za samozrejme považujeme, že pokiaľ poskytnete požadované dáta, bude o záveroch projektu informovaná aj Vaša inštitúcia.

Žiadame Vás o vrátenie vyplnených dotazníkov v priloženej obálke do 15. decembra 2007. V prípade eventuálnych nejasností by sme sa na Vás ešte raz obrátili.

Veríme, že sa zapojíte do tohto projektu a prispějete k získaniu reálneho obrazu o archeológii v Slovenskej republike.

S pozdravom koordinátorky projektu:

Mgr. Eva Fottová

PhDr. Danica Staššíková-Štukovská



Education and Culture

Leonardo da Vinci

Discovering of Field Archaeologists UK/06/B/F/NT-162_583

PRÍLOHA 3

Discovering the archaeologists of Europe – Skúmanie európskej archeologickej komunity

Dotazník 1 – organizácia

Dotazník bol vypracovaný za účelom zozbierania informácií o archeologických organizáciách a archeológoch, tvoriacich archeologickú komunitu v Slovenskej republike ako súčasť európskej archeologickej komunity. Vyplňte prosím dotazník k stavu, ktorý bol aktuálny pre Vašu organizáciu **ku dňu 1. 11. 2007**.

1. Zriaďovateľ a hlavná oblasť činnosti.

Označte iba jednu možnosť, najlepšie zodpovedajúcu charakteru a štruktúre Vašej organizácie

	Hlavná oblasť činnosti	Terénny výskum a s ním spojené činnosti	Pamiatková starostlivosť	Múzejná činnosť	Výchova a vzdelávanie	Technické, organizačné služby, špeciálne analýzy
Zriaďovateľ	Štátna inštitúcia					
	Krajská inštitúcia					
	Mestská/obecná inštitúcia					
	Univerzita					
	Tzv. private inštitúcie					
	Iná forma					

2. Geografické vymedzenie činnosti.

Označte všetky regióny, na ktoré sa vzťahuje Vaša činnosť. V prípade, že sa Vaša činnosť týka len jedného okresu alebo mesta, vypíšte prosím jeho názov.

Celé Slovensko		Banskobystrický kraj	
Bratislavský kraj		Prešovský kraj	
Trnavský kraj		Košický kraj	
Trenčiansky kraj		Bratislava	
Nitriansky kraj		Okres	
Žilinský kraj		Mesto	

3. Počet pracovníkov.

Napíšte koľko pracovníkov pracovalo vo Vašej organizácii k vyššie uvedenému dátumu. Počet zamestnancov zahŕňa aj krátkodobo zamestnané osoby (dohoda o vykonaní práce, dohoda o pracovnej činnosti).

	Počet osôb
Archeológ	
Iný odborný/vedecký pracovník	
Technické sily	
Ostatní	
Celkom	



Education and Culture

Leonardo da Vinci

Discovering of Field Archaeologists UK/06/B/F/NT-162_583

Menil sa počet osôb v jednotlivých kategóriách za uplynulý rok (t.j. v období od 1. 11. 2006 do 1. 11. 2007)?
 Pokiaľ áno, vyznačte minimálny a maximálny počet osôb celkovo i v jednotlivých kategóriách.

	Minimum	Maximum
Archeológ		
Technické sily		
Ostatní		
Celkom		

4. Vývoj počtu zamestnancov.

Vyplňte zmeny v počte zamestnancov v minulosti a očakávaný vývoj v najbližšej budúcnosti. Počty zahŕňajú i krátkodobé pracovné pomery (dohoda o vykonaní práce, dohoda o pracovnej činnosti).

	Viac		Rovnako		Menej		Neviem
Archeológ v roku 2002							
Ostatní zamestnanci v roku 2002							
Archeológ v roku 2004							
Ostatní zamestnanci v roku 2004							
Archeológ v roku 2006							
Ostatní zamestnanci v roku 2006							
Archeológ v roku 2008							
Ostatní zamestnanci v roku 2008							
Archeológ v roku 2010							
Ostatní zamestnanci v roku 2010							

5. Výchova a vzdelávanie zamestnancov.

a) Poskytujete zamestnancom špeciálne školenie súvisiace s ich prácou?

	Áno	Nie	Neviem
Základné terénne techniky			
Základné terénne dokumentácie			
Základné geodetické práce			
Práca s počítačom			
Fotografické práce			
Ošetrovanie archeologického materiálu			
Zber ekofaktov			
Konzervácia nálezov			
Cudzie jazyky			

b) Považujete úroveň vzdelania/školenia pracovníkov, s ktorým nastupujú do zamestnania, za zodpovedajúce súčasným potrebám?

Áno / Nie / Neviem

vyznačte vyhovujúci variant



Education and Culture

Leonardo da Vinci

Discovering of Field Archaeologists UK/06/B/F/NT-162_583

c) Zabezpečujete vlastnou činnosťou väčšiu časť aktivít súvisiacich s archeologickým výskumom a jeho spracovaním?

	Áno	Nie	Neviem
Zabezpečenie pracovníkov pre terénny výskum – technici			
Zabezpečenie pracovníkov pre terénny výskum – robotníci			
Terénna dokumentácia			
Geodetické práce			
Fotodokumentácia			
Základné ošetrovanie arch. materiálu			
Konzervácia nálezov			
Geofyzikálny a iný nedeštruktívny výskum			
Letecká prospekcia			
Archívny výskum			
Stavebno-historický výskum			
Získavanie a vyhodnocovanie ekofaktov			
Vytváranie depozitu			
Výstavná a prednášková činnosť			
Iné (uvedte konkrétne)			

d) Spolupracuje Vaša inštitúcia s inými inštitúciami/pracovníkmi, ktorí poskytujú služby v oblastiach súvisiacich s archeologickou činnosťou?

	Áno	Nie	Neviem
Zabezpečenie pracovníkov pre terénny výskum - technici			
Zabezpečenie pracovníkov pre terénny výskum – robotníci			
Terénna dokumentácia			
Geodetické práce			
Fotodokumentácia			
Základné ošetrovanie arch. materiálu			
Konzervácia nálezov			
Geofyzikálny a iný nedeštruktívny výskum			
Letecká prospekcia			
Archívny výskum			
Stavebno-historický výskum			
Získavanie a vyhodnocovanie ekofaktov			
Vytváranie depozitu			
Výstavná a prednášková činnosť			
Management archeologického výskumu			
Personalistika			
Ekonomická problematika			
Informačná technológia			
Právna problematika			
Preklady a tlmočenie			
Spolupráca s médiami/popularizácia			
Iné (uvedte konkrétne)			



Education and Culture

Leonardo da Vinci

Discovering of Field Archaeologists UK/06/B/F/NT-162_583

e) Uvažujete o tom, že v niektorej z týchto činností zamestnáte vlastných pracovníkov?

Áno / Nie / Neviem vyznačte vyhovujúci variant

f) Považujete za prioritu v najbližších 2 rokoch zaistiť vlastných pracovníkov na niektorú z týchto činností?

Áno / Nie / Neviem vyznačte vyhovujúci variant

Dotazník 2 – pracovná pozícia/ zaradenie

Vyplňte dotazník pre každú pracovnú pozíciu vo Vašej inštitúcii (napr. odborný pracovník, vedecký pracovník, konzervátor atď.), ktoré súvisia s Vašimi archeologickými aktivitami (v prípade potreby skopírujte dotazník 2 pre potrebný počet exemplárov).

1. a) Názov pracovnej pozície:

b) Počet pracovníkov na tejto pozícii:

Označte prevládajúci typ pracovnej činnosti (vždy len jednu možnosť) pre túto pracovnú pozíciu.

2.	Počet osôb
Archeológ – terénny výskum - s oprávnením	
Archeológ – terénny výskum - bez oprávnenia	
Archeológ – pamiatková starostlivosť	
Archeológ – múzejná činnosť (správa zbierok, výstavná činnosť a pod.)	
Archeológ – pedagogická činnosť	
Terénny technik	
Dokumentátor	
Konzervátor	
Správa zbierok	
Analýzy a merania	
Geodetické práce	

3. Počet osôb v pracovnej pozícii podľa veku a pohlavia.

Veková kategória	Muži	Ženy
do 20 rokov		
20-29 rokov		
30-39 rokov		
40-49 rokov		
50-59 rokov		
60 a viac		



Education and Culture

Leonardo da Vinci

Discovering of Field Archaeologists UK/06/B/F/NT-162_583

4. Platy/mzdy – za rok (v tis.).

		Čiastka	Príplatky (osobné ohodnotenie, za vedenie a pod.)			Čiastka	
Plat/mzda	Minimum			Áno		Minimum	
	Maximum			Nie		Maximum	
	Priemer					Priemer	

5. Pracovná doba (počet hodín/týždeň).

		Počet osôb
Plný úväzok		
Čiastočný úväzok	> 20 hod./týždeň	
	< 20 hod./týždeň	

6. Sú zamestnanci na tejto pozícii zamestnaní na dobu určitú alebo neurčitú?

		Počet osôb
Doba neurčitá		
Doba určitá	Pracovná zmluva	
	Dohoda o pracovnej činnosti	
	Dohoda o vykonaní práce	

7. Bola táto pracovná pozícia v priebehu posledného roku neobsadená?

Áno / Nie

Ako dlho?

Je ťažké získať pracovníka pre túto pozíciu?

Vyznačte vyhovujúci variant

Menej než 6 mesiacov / viac než 6 mesiacov

Áno / Nie

8. Akú kvalifikáciu majú pracovníci zaradení na tejto pozícii?

		Počet osôb
Vysokoškolské	Bc.	
	Mgr., PhDr., RNDr., Ing. (alebo iný ekvivalent)	
	PhD., Dr., CSc. (alebo iný ekvivalent)	
	DrSc.	
	Doc., Prof.	
Stredoškolské		
Základné		



Education and Culture

Leonardo da Vinci

Discovering of Field Archaeologists UK/06/B/F/NT-162_583

9. Zamestnávate na tejto pozícii pracovníkov zo zahraničia?

	Počet osôb
Slovenská republika	
Česká republika	
Iné	

10. Zamestnávate na tejto pozícii osoby so zmenenou pracovnou schopnosťou?

Áno / Nie v prípade „Áno“, uveďte počet osôb:

PRÍLOHA 4

Zoznam pracovných pozícií, v ktorých pracujú archeológovia a iní zamestnanci v archeológii tak (podľa odpovedí z dotazníkov)

Archeológ:

Archeológ
Archeológ - múzejná činnosť
Archeológ – múzejný pedagóg
Archeológ – správa zbierok
Archeologický kurátor
Asistent
Docent
Doktorand
Kurátor
Ministerský radca - metodik
Ministerský radca - štatistik
Námestník
Odborný pracovník
Odborný radca
Pamiatková architektúra
Právna agenda archeológie
Pamiatkár
Riaditeľ
Samostatný radca
Správca zbierok
Správca archeologický depozitov
Vedecký pracovník
Vedúci vedecký pracovník

Iný tvorivý odborník pracujúci v archeológii:

Antropológ
Archeobotanik
Etnológ
Geodet
Geofyzik
Numizmatik
Paleozoológ

Technické sily:

Dokumentátor
Konzervátor
Muzejná činnosť
Technik
Správa zbierok
Referent múzea
Sprievodca
Lektor



Discovering the Archaeologists of Europe:

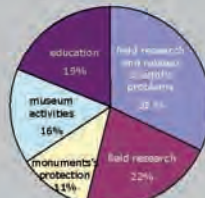
Slovenská republika

Archeologický ústav SAV



Summary

The questionnaire has been sent to 90 organisations (during the process of data processing this number has been modified to 88 by fusing some departments within one organisation). 58 Institutions from all addressees employ archaeologists. 63 full responses were received, 50 from the institutions employing archaeologists. The archaeological community includes 174 archaeologists and 118 other persons. The main field of interests for archaeologists are field research related to specific scientific research problems (56 persons), field research (38 persons), protection of archaeological sites and monuments (20 persons), museum activities (27 persons) and education (33 persons).



n=174

Main part of the archaeological community consists of Slovak nationals (171 persons). One archaeologist is from Czech republic, one from Austria and one from Brazil. Rate between men and women is 108:65 (1 data from questionnaires missing). In the category "all employees in archaeology" the rate is 148:129. Five disabled persons were recorded.

Archeológovia v Slovenskej republike

V rámci projektu „Skúmanie archeologickej komunity“ bolo oslovených celkom 90 inštitúcií (pri spracúvaní dát boli niektoré pracoviská v rámci jednej inštitúcií zlúčené, čím sa základný počet zmenil na 88). Vyplnené dotazníky sa vrátili zo 63 inštitúcií, z ktorých 50 zamestnáva archeológa alebo vykonáva archeologickú činnosť. V rámci údajov z dotazníkov sa teda spracúvali údaje od 50 respondentov. Údaje dopĺňované z iných zdrojov zvýšili počet inštitúcií zamestnávajúcich archeológa alebo vykonávajúcich archeologickú činnosť na 58. Za dátum zberu údajov sa považuje 1. november 2007.



Inštitúcie boli podľa charakteru činnosti a zamerania rozdelené do piatich základných kategórií – orgány štátnej správy na ochranu pamiatkového fondu, Archeologický ústav SAV (ako špecifická inštitúcia v rámci archeologických pracovísk), múzeá, vysoké spoločnosti a súkromné spoločnosti.

Pracuje v nich celkom 186 archeológov, 111 technických pracovníkov a ďalších 10 tvorivých odborníkov ostatných špecializácií, dohromady teda 307 osôb (zo všetkých zdrojov). Na základe údajov z dotazníkov je 174 archeológov, 108 technikov a 10 ostatných tvorivých pracovníkov – spolu 292 osôb.

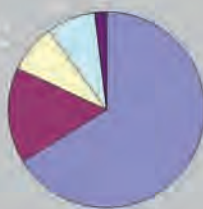
V rámci rozdelenia archeológov podľa prevládajúcej činnosti (z dotazníkov) respondenti uviedli terénny výskum a s ním spojené vedecké úlohy (56 archeológov), terénny výskum (38 archeológov), ochrana pamiatkového fondu (20 archeológov), múzejná činnosť (27 archeológov), výchova a vzdelávanie (33 archeológov).



Figa-Stránska. Aerial view of rescue excavations in the south of central Slovakia. Pillory culture site and a fortified feudal palace were discovered here. Photo by Eva Fotová

Veľkosť archeologických pracovísk

Veľkosť pracovísk na základe počtu zamestnávajúcich archeológov sa sledovala pri 50 respondentoch, ktorí vrátili úplne vyplnené dotazníky a v druhom kroku pri 58 inštitúciách (údaje zo všetkých zdrojov). Prezentujeme výsledky na základe údajov z dotazníkov (50 pracovísk). 33 inštitúcií uviedlo, že zamestnáva len jedného archeológa, v kategórii s 2-3 zamestnanými archeológmi je 8 pracovísk, 4-9 archeológov zamestnávajú 4 pracoviská, 10-19 tiež 4 a nad 20 archeológov má iba 1 inštitúcia.



Znamená to, že 82% pracovísk môže byť charakterizované ako veľmi malé (s 1-3 archeológmi). Druhý pól predstavuje jediná inštitúcia zamestnávajúca viac ako 20 archeológov, čo predstavuje 2% z celového počtu 50 pracovísk, ktoré vyplnili dotazníky.

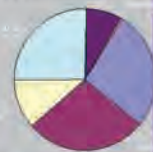
Najväčším archeologickým pracoviskom je teda Archeologický ústav Slovenskej akadémie vied, ktorý zamestnáva 56 archeológov. Orgány štátnej správy na ochranu pamiatkového fondu zamestnávajú 1-9 archeológov, pričom najviac pracovísk v tejto kategórii (6) má 2-3 archeológov (spolu 21 osôb). V múzeách na Slovensku pracuje 1-19 archeológov, najviac pracovísk (30) zamestnáva 1 archeológa (v múzeách je spolu 47 archeológov). Na 2 univerzitných pracoviskách je zamestnaný 1, na 3 pracoviskách 10-19 archeológov (spolu na univerzitách pracuje 34 archeológov). V jednej súkromnej spoločnosti pracujú 2-3 archeológovia, v dvoch 4-9 archeológov (spolu je v troch súkromných spoločnostiach zamestnaných 16 archeológov).



Zloženie archeologickej komunity

Na poste archeológa pracuje v Slovenskej republike 119 mužov a 66 žien (1 chýbajúci údaj; všetko zo základného počtu 186 archeológov zo všetkých zdrojov). Celkovo je v archeológii zamestnaných 160 mužov a 131 žien (16 údajov chýba).

Medzi archeológmi je najsilnejšie zastúpená mladá generácia (20-39 ročných), ktorá tvorí 55% zamestnaných archeológov v SR. Pomerne silné zastúpenie má aj skupina 50-59 ročných archeológov (25%). Slabo je, žiaľ, zastúpená mladšia stredná generácia 40-49 ročných (11%).



Pri zisťovaní krajiny pôvodu uviedli respondenti Slovenskú republiku pre 171 archeológov, Českú republiku pre 1 archeológa, Rakúsko pre 1 archeológa a 1 archeológ pochádza z Brazílie. V skupine ostatných osôb pôsobiacich v oblasti archeológie sú všetci pôvodom zo Slovenskej republiky.

Archeológov s ukončeným minimálne magisterským študijným programom (alebo s ekvivalentným vzdelaním) je 59%, vedecký alebo univerzitný titul má 35,5% archeológov, nižšie ako magisterské vzdelanie má iba 0,5% archeológov, pre 5% archeológov (zo 174) respondenti neuviedli potrebné údaje.

Priemerný ročný plat archeológa v SR (na základe údajov z vyplnených dotazníkov) je 201.117 SKK (6030 EUR; prepočet podľa kurzu Národnej banky Slovenska z 2. 11. 2007, 1 EUR = 33.353 SKK); ostatní tvorí pracovníci zarábajú ročne v priemere 244.333 SKK (7325 EUR); technickí pracovníci majú priemernú ročnú mzdu 159138 SKK (4771 EUR).

Priemerný ročný plat všetkých pracovníkov v archeológii je 194.475 SKK (5830 EUR).



Borovce (distr. of Piešťany). Necklace consisting of 2000 glass beads made of PbO-SiO₂ glass found in the grave of 11-12 years old girl, 10th century. Reconstruction by Danica Staščíková-Štukovská

ZOZNAM TABULIEK

- Tab. 3. 1. Počet oslovených inštitúcií.
- Tab. 3. 2. Úspešnosť dotazníka vo všetkých oslovených inštitúciách.
- Tab. 3. 3. Úspešnosť dotazníka v inštitúciách zamestnávajúcich archeológa.
- Tab. 3. 4. Počet inštitúcií zamestnávajúcich archeológa dobrovoľne zapojených do prieskumu.
- Tab. 4. 1. Počet osôb pracujúcich v archeológii (podľa kategórií pracovísk) na základe údajov z vrátených vyplnených dotazníkov.
- Tab. 4. 2. Počet osôb pracujúcich v archeológii (podľa kategórií pracovísk) na základe údajov zo všetkých zdrojov (dotazníky plus iné zdroje).
- Tab. 4. 3. Zamestnaní archeológovia podľa prevládajúcej činnosti a podľa kategórie pracovísk na základe údajov z vrátených vyplnených dotazníkov.
- Tab. 4. 4. Zamestnaní archeológovia podľa prevládajúcej činnosti a podľa zriaďovateľov na základe údajov z vrátených vyplnených dotazníkov.
- Tab. 4. 5. Pracoviská zamestnávajúce archeológov podľa veľkosti (t. j. podľa počtu zamestnaných archeológov) a podľa zriaďovateľa. Hlavička: číslo = počet archeológov; D = z dotazníkov; I = iné zdroje.
- Tab. 4. 6. Počet zamestnaných archeológov na pracoviskách zriaďovateľa (podľa max. počtu archeológov na jednom pracovisku). Hlavička: číslo znamená počet archeológov; D = z dotazníkov; I = iné zdroje.
- Tab. 4. 7. Pracoviská zamestnávajúce archeológov podľa veľkosti (t. j. podľa počtu zamestnaných archeológov) a podľa kategórie pracovísk. Hlavička: číslo znamená počet archeológov; D = z dotazníkov; I = iné zdroje.
- Tab. 4. 8. Počet zamestnaných archeológov podľa kategórie pracovísk (podľa max. počtu archeológov na jednom pracovisku). Hlavička: číslo znamená počet archeológov; D = z dotazníkov; I = iné zdroje.
- Tab. 4. 9. Zamestnaní archeológovia, počet mužov (M) a žien (Ž) podľa kategórií pracovísk (všetky zdroje). Hlavička: D = údaje z dotazníkov; I = z iných zdrojov.
- Tab. 4. 10. Zamestnaní archeológovia, zastúpenie mužov (M) a žien (Ž) podľa zriaďovateľa (všetky zdroje). Hlavička: D = údaje z dotazníkov; I = z iných zdrojov.
- Tab. 4. 11. Zamestnaní iní pracovníci v archeológii, zastúpenie mužov (M) a žien (Ž) podľa kategórií pracovísk (všetky zdroje). Hlavička: D = údaje z dotazníkov; I = z iných zdrojov.
- Tab. 4. 12. Zamestnaní iní pracovníci v archeológii, zastúpenie mužov (M) a žien (Ž) podľa zriaďovateľa (všetky zdroje). Hlavička: D = údaje z dotazníkov; I = z iných zdrojov.
- Tab. 4. 13. Zamestnaní archeológovia, zastúpenie mužov (M) a žien (Ž) podľa vekových kategórií a podľa kategórií pracovísk (všetky zdroje).
- Tab. 4. 14. Zamestnaní archeológovia, zastúpenie mužov (M) a žien (Ž) podľa vekových kategórií a podľa zriaďovateľa (všetky zdroje).
- Tab. 4. 15. Iní pracovníci v archeológii, zastúpenie mužov (M) a žien (Ž) podľa vekových kategórií a podľa kategórií pracovísk (všetky zdroje).
- Tab. 4. 16. Iní pracovníci v archeológii, zastúpenie mužov (M) a žien (Ž) podľa vekových kategórií a podľa zriaďovateľa (všetky zdroje).
- Tab. 4. 17. Priemerný vek archeológov podľa pohlavia a podľa kategórií pracovísk (všetky zdroje).
- Tab. 4. 18. Priemerný vek iných pracovníkov v archeológii podľa pohlavia a podľa kategórií pracovísk (všetky zdroje).
- Tab. 4. 19. Celkový priemerný vek pracovníkov v archeológii (všetky zdroje).
- Tab. 4. 20. Počet pracovísk zamestnávajúce archeológov podľa krajov (všetky zdroje). Hlavička: D = údaje z dotazníkov; I = z iných zdrojov.
- Tab. 4. 21. Počet archeológov podľa krajov (všetky zdroje). Hlavička: D = údaje z dotazníkov; I = z iných zdrojov.
- Tab. 5. Počet zamestnaných v archeológii so zmenenou pracovnou schopnosťou (údaje z dotazníkov).
- Tab. 6. 1. Archeológovia podľa štátneho občianstva (údaje z dotazníkov).

- Tab. 6. 2. Iní pracovníci v archeologii podľa štátneho občianstva (údaje z dotazníkov).
- Tab. 7. 1. Archeológovia zamestnaní v pracovnom pomere a na práce vykonávané mimo pracovného pomeru podľa kategórií pracovísk (údaje z dotazníkov).
- Tab. 7. 2. Archeológovia zamestnaní v pracovnom pomere a na práce vykonávané mimo pracovného pomeru podľa zriaďovateľa (údaje z dotazníkov).
- Tab. 7. 3. Zamestnaní iní pracovníci v archeológii v pracovnom pomere a na práce vykonávané mimo pracovného pomeru podľa kategórií pracovísk (údaje z dotazníkov).
- Tab. 7. 4. Zamestnaní iní pracovníci v archeológii v pracovnom pomere a na práce vykonávané mimo pracovného pomeru podľa zriaďovateľa (údaje z dotazníkov).
- Tab. 7. 5. Dĺžka pracovného času u zamestnaných archeológov podľa kategórií pracovísk (údaje z dotazníkov).
- Tab. 7. 6. Dĺžka pracovného času u zamestnaných archeológov podľa zriaďovateľa (údaje z dotazníkov).
- Tab. 7. 7. Dĺžka pracovného času u iných pracovníkov v archeológii podľa kategórií pracovísk (údaje z dotazníkov).
- Tab. 7. 8. Dĺžka pracovného času u iných pracovníkov v archeológii podľa zriaďovateľa (údaje z dotazníkov).
- Tab. 8. 1. Vývoj zamestnanosti archeológov za posledných 6 rokov a predpoklad vývoj na najbližšie 3 roky (údaje z dotazníkov).
- Tab. 8. 2. Vývoj zamestnanosti iných pracovníkov v archeológii za posledných 6 rokov a predpoklad vývoj na najbližšie 3 roky (údaje z dotazníkov).
- Tab. 9. 1. Najvyššie dosiahnuté vzdelanie u archeológov podľa kategórií pracovísk (údaje z dotazníkov).
- Tab. 9. 2. Najvyššie dosiahnuté vzdelanie u archeológov podľa zriaďovateľa (údaje z dotazníkov).
- Tab. 9. 3. Najvyššie dosiahnuté vzdelanie u zamestnancov pôsobiacich v archeológii (údaje z dotazníkov).
- Tab. 10. 1. Zodpovedá úroveň prípravy archeológov na univerzitách súčasným potrebám praxe (údaje z dotazníkov). Odpovede podľa kategórie pracovísk (áno – nie – neviem).
- Tab. 10. 2. Školenie zamestnancov poskytovaných zamestnávajúcou inštitúciou (údaje z dotazníkov).
- Tab. 10. 3. Zaistenie činností súvisiacich s archeológiou vlastnými prostriedkami (údaje z dotazníkov).
- Tab. 10. 4. Zaistenie činností súvisiacich s archeológiou spoluprácou s inými inštitúciami (údaje z dotazníkov).
- Tab. 10. 5. Predpoklad zaistenia niektorej z činností z tab. 10. 4 vlastnými pracovníkmi v budúcnosti (údaje z dotazníkov).
- Tab. 10. 6. Predpoklad zaistenia niektorej z činností z tab. 10. 4 vlastnými pracovníkmi v najbližších 2 rokoch (údaje z dotazníkov).
- Tab. 11. 1. Priemerné zárobky zamestnancov v archeológii podľa kategórií pracovísk (údaje z dotazníkov).
- Tab. 11. 2. Priemerné zárobky zamestnancov v archeológii podľa zriaďovateľa (údaje z dotazníkov).
- Tab. 11. 3. Priemerné zárobky zamestnancov v archeológii celkom (údaje z dotazníkov).
- Tab. 11. 4. Priemerné zárobky v archeológii a prepočet na EUR (údaje z dotazníkov).
- Tab. 11. 5. Všeobecné údaje o priemerných ročných zárobkoch na Slovensku.